

VIT - VIATGES INDEPENDENTS I TREKKINGS, S.L. - NIF B65196164 - Domicilio social: Av. Diagonal 337, 08037 Barcelona
Teléfono: 93 454 37 03 - E-mail: bcn@viatgesindependents.cat - www.viatgesindependents.cat



La ruta Okavango es una expedición legendaria, un sueño que muchos consideran el viaje de su vida. Un recorrido único en el continente que combina excelentes safaris, paisajes contrastantes, ecosistemas excepcionales y una riqueza cultural incomparable. Pernoctaremos en cómodos alojamientos, incluidas 2 noches en nuestro Kananga Safari Camp en el delta del Okavango y una noche inolvidable en una cueva de Spitzkoppe. En exclusiva con Kananga, nos adentramos a fondo en el espectacular Parque Nacional Nkasa Rupara, para descubrir un ecosistema singular, intacto y fuera de las rutas turísticas habituales.

VIAJE	ALOJAMIENTO	GUÍA	INCLUIDO	OPCIONAL
Viaje en grupo a partir de 10 viajeros Camión, 4x4	Hotel, Lodge, Kananga Safari Camp, Kananga eco tented camp, Cave Camp	Guía Kananga de habla hispana	Safaris en 4x4 y camión, 1 vuelo helicóptero, 1 vuelo avioneta, navegación en el delta, safaris en PN Nkasa Rupara (4x4 diurno y nocturno, safari barco y a pie), safari en 4x4 y barca Chobe, crucero o lancha en cataratas Victoria	Vuelo Helicóptero en delta del Okavango, rafting, puenting

La Ruta Okavango es una genuina aventura africana en uno de los destinos más sorprendentes del mundo.

Un viaje completo que combina los **paisajes** más increíbles: el **desierto de Namib** y sus gigantes dunas ocre, las formaciones rocosas de **Spitzkoppe**, las tierras salvajes del Damaraland, la exuberancia del delta del Okavango, el mítico río Zambeze y las espectaculares **cataratas Victoria**.

Con una diversidad y **riqueza cultural** fascinante: los pastores semi nómadas **himba** y sus cuerpos rojos, las mujeres **herero** y sus vestidos tradicionales o los **bosquimanos**, antiguo pueblo cazador-recolector; además de la influencia alemana de Swakopmund. También descubriremos los mejores santuarios de **fauna**: la colonia de leones marinos en **Cape Cross**, los **elefantes de desierto** en la región de Torra, el **PN Etosha** famoso por sus rinocerontes y depredadores; las aves, hipopótamos, cocodrilos del delta del Okavango y el **PN Chobe**, el parque con más concentración de elefantes del mundo. Además, exploraremos lo que el Dr. Livingstone denominó el jardín del Edén Africano: el **Parque Nacional Nkasa Rupara**. Se trata de una región exclusiva y apenas explorada, donde nos aguardan fascinantes experiencias de safari.

Sobrevolaremos 2 paisajes espectaculares de la ruta: en avioneta el desierto de Namib y un vuelo en helicóptero en cataratas Victoria. Sin olvidar la fascinante **exploración a pie, en camión, lancha, 4x4 y canoa**.

Además de la opción de viaje **"CLÁSICO"** sin Ciudad del Cabo, existe una versión con Ciudad del Cabo y una versión **"CONFORT"** que permite mantener la esencia de un viaje de aventura sin ninguna acampada y mejorando (aún más) el nivel de alojamiento respecto a nuestra ruta clásica en varios puntos: desierto de Namib, Spitzkoppe y Damaraland. **Por favor solicitarnos la ficha técnica.**

Con la pasión y la profesionalidad de 34 años de experiencia, hemos hecho una cuidadosa selección de alojamientos ¡para que también las noches formen parte del sueño! Esta ruta tiene solo 3 acampadas, alojándonos el resto de los días, en lugares con encanto, con buenos servicios y habitaciones cómodas con baño privado. Os ofrecemos un viaje excepcional recorriendo países increíbles, pero nuestra ruta no ha perdido su carácter aventurero visitando los mejores rincones de Africa austral. Queremos destacar que pese a todo es un viaje de aventura, en el que nos trasladaremos en camión por pistas africanas, en las que no faltarán el polvo, las incomodidades o los baches, algunos días con largos trayectos y etapas duras, pero que nos llevarán a descubrir alguno de los rincones más bellos y exclusivos de Africa.

DESTACADOS DE LA RUTA

- Una ruta muy completa que combina safaris, cultura, ciudades y paisajes excepcionales.
- Increíble variedad de paisajes y parques nacionales, lo que implica gran diversidad de fauna, tanto terrestre como marina.
- Safaris en los mejores parques de Africa Austral.
- 2 vuelos espectaculares en 2 patrimonios de la humanidad: en avioneta en del desierto de Namib y helicóptero en Cataratas Victoria.
- Combinación de alojamientos cómodos con 2 noches en Kananga Camp (no tenéis que llevar saco de dormir) y una noche inolvidable en una cueva en Spitzkoppe.
- 2 noches en alojamiento Wilderness en Damaraland y safari en 4x4 para rastrear a los elefantes de desierto.
- Intercambio cultural con los himbas y los bosquimanos.
- Safari en barca, a pie y en 4x4 diurno y nocturno en Nkasa Rupara,
- Safari en 4x4 y en barca en el Parque Nacional Chobe.



PN Etosha - Foto Sandra Roura



Namibia



INDICE DE CONTENIDOS

ITINERARIO	4		
PRECIOS POR PERSONA Y TEMPORADA	7	PROPINAS	31
SALIDAS PROGRAMADAS	8	DOCUMENTACIÓN Y REQUISITOS	31
DESTACADOS DE LA RUTA	9	VACUNAS Y OTROS REQUERIMIENTOS MÉDICOS	32
ALOJAMIENTO	20	SEGUROS DE ASISTENCIA EN VIAJE Y CANCELACIÓN	32
TRANSPORTE	27	GASTOS DE CANCELACIÓN	33
VUELOS	28	EQUIPAJE PERSONAL	33
FILOSOFIA DE VIAJE	29	OTROS GASTOS	35
PARTICIPACIÓN	30	CLIMA	36
ALIMENTACIÓN	30	ENCHUFES	37
EQUIPO HUMANO	30		



ITINERARIO

Día 1 ESPAÑA – WINDHOEK

Salida en vuelo regular desde Barcelona o Madrid con Ethiopian Airlines a Windhoek. Noche a bordo.

Día 2 WINDHOEK

Llegamos a medio día a la capital de Namibia, tendremos tiempo para descansar y visitar la ciudad. Noche en el mejor alojamiento de Windhoek, el hotel Avani 4★ ubicado en pleno centro. Hotel 4 ★

Día 3 WINDHOEK – DESIERTO DE NAMIB

El destino es el sur y el desierto de Namib. Al caer la tarde, despegaremos en un vuelo escénico privado de 45 minutos. Nuestras avionetas, de 5 plazas, aseguran que cada viajero tenga su propia ventana para capturar la inigualable belleza del PN Namib-Naukluft. Este recorrido aéreo ofrece una vista incomparable de las colosales dunas rojas, Sossusvlei, Deadvlei, la Duna 45, el Cañón de Sesriem y el enigma de los Anillos de Hadas. Dormiremos en un lodge, idealmente ubicado entre la duna Elin y el cañón de Sesriem. Sossusvlei Lodge. Desayuno – almuerzo – Cena.

Día 4 DESIERTO DE NAMIB – SWAKOPMUND

Con las primeras luces del día nos adentramos en 4x4 en el parque nacional del Namib-Naukluft recorriendo el interior del desierto hasta las dunas más espectaculares, el valle de Sossusvlei y el Deadvlei. Un paraje de belleza abrumadora entre las dunas de color rojizo más altas del mundo. En camión llegaremos a Swakopmund, joya de arquitectura colonial alemana situada entre el océano y el desierto. **Swakopmund Luxury Suites Hotel 4 ★**. Desayuno – almuerzo.

Día 5 SWAKOPMUND - CAPE CROSS - SPITZKOPPE

Visitamos la reserva de Cape Cross (a las puertas del PN Costa de los Esqueletos), que cuenta con la colonia de leones marinos más grande de África y partimos hacia Spitzkoppe, antiguo santuario bosquimano y una de las formaciones de granito ocre más emblemáticas del país. Os reservará uno cielos nocturnos excepcionales. **Kananga Cave Camp**. Desayuno – almuerzo – Cena.

Día 6 SPITZKOPPE - TWYFELFONTEIN - DAMARALAND (región conservación Torra)

El amanecer en las ocre montañas de Spitzkoppe es uno de los más bellos de África. Camino al norte cruzamos los pueblos herero de la árida y yerma región de Damaraland donde visitamos los petroglifos de Twyfelfontein (Patrimonio de la Humanidad). Dormiremos en **Wilderness Safaris Doro Nawas Lodge** situado sobre una colina en la fascinante región de conservación de Torra, donde tendremos las mayores posibilidades de observar los elefantes del desierto. Además, podremos instalar la cama en la terraza de cada habitación para observar el paisaje y las estrellas. Desayuno – almuerzo – Cena.



Día 7 DAMARALAND (región conservación Torra)

En exclusiva para los grupos KANANGA, safari en 4x4 en la región de conservación de Torra donde rastreamos en un paisaje de extrema belleza a los elefantes de desierto, una población de paquidermos única en el mundo adaptada a la vida en zonas áridas. Los últimos años 100% de los grupos KANANGA han visto a los elefantes del desierto. **Wilderness Safaris Doro Nawas**. Desayuno – almuerzo – Cena.

Día 8 DAMARALAND - KAOKOLAND – OPUWO

Ponemos rumbo al norte, al Koakoland, para un encuentro privilegiado con una de las sociedades más fascinantes y auténticas de África: los pastores semi-nómadas Himba. Visitaremos uno de sus poblados y nos compartirán su apasionante y centenaria cultura. **Opuwo Country Lodge**. Desayuno – almuerzo – cena.

Día 9 OPUWO – PN ETOSHA

Entramos en el Parque Nacional de Etosha, uno de los más destacados de África, célebre por su extraordinaria diversidad de fauna y por albergar una de las mayores poblaciones de rinocerontes negros del mundo, donde la vida salvaje se concentra alrededor

de sus míticas charcas, ofrece además uno de los mejores safaris fotográficos del continente. Noche en nuestro cómodo alojamiento, el **Gondwana Etosha Safari Lodge**. Desayuno – almuerzo – cena.



Mujeres Himba

Día 10 PN ETOSHA

Día de safari en camión recorriendo la inmensidad del parque. A lo largo de la jornada, exploraremos sus vastas llanuras y miradores naturales en busca de la increíble fauna que lo habita: elefantes, leones, rinocerontes, leopardos, guepardos, cebras, jirafas y numerosos antílopes. Las inolvidables escenas de vida salvaje en torno a las charcas harán de esta jornada una experiencia única. **Gondwana Etosha Safari Lodge**. Desayuno – almuerzo – cena.

Día 11 PN ETOSHA – TSUMEB

Mañana de safari en el PN Etosha. Recorremos toda la zona centro – este del parque, incluyendo su espectacular salar y parando en los waterholes para rastrear fauna. Noche en hotel en la población histórica de Tsumeb donde impactó hace 80.000 años el meteorito más grande que se ha encontrado de una pieza y el mayor trozo de hierro de origen natural descubierto sobre la superficie de la Tierra. **Hotel Minen**. Desayuno – almuerzo – cena.

Día 12 TSUMEB - RESERVA DE NYAE NYAE

Rumbo al Este de Namibia, lejos de las rutas convencionales, vamos al encuentro de los San, el pueblo cazador-recolector más antiguo del mundo. Su fascinante cultura se encuentra hoy en día muy amenazada. Por ello, apoyamos activamente el área de conservación NYAE NYAE, un modelo ejemplar que permite a la comunidad San mantener el control de sus recursos naturales. Acompañaremos a una familia San para conocer sus ancestrales tradiciones de caza y recolección. Será una experiencia enriquecedora y emotiva, que celebra la pervivencia de su modo de vida. **Tsumkwe Lodge**. Desayuno – almuerzo – Cena.

Día 13 RESERVA DE NYAE NYAE – DELTA DEL OKAVANGO

Dejando atrás las tierras áridas de Namibia, cruzaremos la frontera con Botswana y llegamos a las verdes y azules orillas del delta del Okavango (Patrimonio de la Humanidad). Estamos en una de sus zonas más espectaculares y hermosas, un lugar único en todo el delta, donde éste se abre en una espectacular laguna. Al atardecer salimos en lancha en busca de fauna. **Kananga Safari Camp**. Desayuno – almuerzo – Cena.

Día 14 DELTA DEL OKAVANGO

Primero en lancha rápida y luego en canoa tradicional (mokoro) navegaremos por el delta del Okavango. Siguiendo el relajado fluir del delta, descubriremos su fauna, sus islas y sus paisajes repletos de nenúfares y papiros. Los mekoro son el medio de transporte ideal para recorrer el corazón de uno de los ecosistemas más diversos, ricos e idílicos de todo el continente pues nos permite explorar los pequeños canales que forma este espectacular delta interior. **Kananga Safari Camp**. Desayuno – almuerzo – Cena.

Días 15 y 16 PN NKASA RUPARA

Cruzamos a Namibia, al corazón de la franja del Caprivi, llegando a Nkasa Rupara un paraíso de humedales conectado al delta del Okavango por el canal Selinda. Su paisaje, dominado por el río Linyanti, alberga una increíble biodiversidad. Este espacio protegido forma parte del Área de Conservación Transfronteriza Kavango-Zambezi, el mayor corredor ecológico del planeta, que abarca más de 519.000 km² y une cinco países: Angola, Botswana, Namibia, Zambia y Zimbabue. Exploramos el parque en 4x4 haciendo safaris diurnos y nocturnos, en barca y a pie, descubriendo un ecosistema esencial para la migración de la fauna. Gracias a un proyecto de conservación ejemplar, se puede observar hoy en día en este privilegiado entorno natural; elefantes, búfalos, leones y antílopes, además de una gran variedad de aves. **KANANGA Rupara Eco Tented camp**. Desayuno – almuerzo – cena.

Día 17 NKASA RUPARA - PN CHOBE

Nos despedimos de Nkasa Rupara para alcanzar el PN Chobe en Botswana, el parque es famoso por albergar la mayor densidad de elefantes del mundo y uno de los más reputados santuarios de fauna africana. Al atardecer realizaremos un safari en barca en

el río Chobe, que da nombre al parque y atrae muchos animales que vienen a beber, cazar o refrescarse en sus orillas. Podremos avistar numerosos hipopótamos, cocodrilos, búfalos, aves y elefantes entre muchos otros animales. **Under one Botswana sky Lodges (Chobe Safari Lodge / Chobe Bush Lodge)**. Desayuno – almuerzo – cena.



Día 18 PN CHOBE - CATARATAS VICTORIA

En vehículos 4X4 realizamos un inolvidable safari en el parque con la mayor densidad de elefantes del mundo y uno de los más reputados santuarios de fauna africana. Por la tarde llegamos a las míticas cataratas Victoria. El estruendo que provocan sus 111 metros de caída nos ofrece un maravilloso espectáculo natural. Nos alojamos en el inolvidable **Victoria Falls Hotel 5★**. Desayuno.

En nuestro afán por promover la protección de la fauna africana, este 2024 Kananga realizará una donación a la ONG Elephant Crew por cada viajero que visite Cataratas Victoria en uno de nuestros grupos. Puedes conocer más sobre el interesante trabajo de esta ONG en <https://www.elecrew.org/>

Día 19 CATARATAS VICTORIA

En cataratas Victoria incluimos para todos los viajeros dos de las actividades más emocionantes en destino. Por un lado, sobrevolaremos en helicóptero las espectaculares cataratas Victoria y por el otro podremos elegir entre realizar una navegación en lancha en la zona baja de las cataratas o disfrutar el atardecer en el río Zambeze desde nuestra embarcación. Nos alojaremos y cenamos en el monumental **Victoria Falls Hotel 5★**. Desayuno – Cena.

Día 20 VICTORIA FALLS – ESPAÑA

Última visita a las cataratas. Salida del vuelo de regreso. Noche en vuelo. Desayuno.

Día 21 ESPAÑA Llegada a España.

Xavier Aldekoa, prestigioso periodista español especializado en temáticas africanas y corresponsal de la Vanguardia en África, ha publicado 2 artículos sobre la riqueza y autenticidad de Nkasa Rupara. Es un enamorado de esta zona.

También hemos traducido para vosotros una interesante información sobre la ONG con la que colaboramos en Zimbabwe, Elephant Crew.

Podéis ver esta información y acceder a los artículos clicando en este [LINK](#)



Elefante del desierto

PRECIOS POR PERSONA Y TEMPORADA

PRECIOS POR PERSONA	Salida 03/12	Salida del 07/06 y del 01/09 al 01/10	Salidas de 28/06 al 06/08
Precio grupo de 10 y 11 viajeros	6.025 €	6.500 €	6.550 €
Precio grupo de 12 a 14 viajeros	5.925 €	6.400 €	6.450 €
Precio grupo de 15 y 16 viajeros	5.800 €	6.275 €	6.325 €
Precio grupo de 17 y 18 viajeros	5.725 €	6.200 €	6.250 €
Precio grupo más 19 viajeros	5.575 €	6.050 €	6.100 €

Notas:

- En el precio anterior se incluyen tasas aéreas aproximadas (380€) calculadas el 22 de noviembre 2025 para salidas con Ethiopian Airlines en los vuelos internacionales.
- A los precios anteriores se aplican suplementos o descuentos si hay excepciones de alojamiento durante el viaje. Esas excepciones e importes están detallados en las **páginas 8 (en el cuadro verde) y 21 a 23**.

DESGLOSE POR VIAJERO DE PRECIOS Y SERVICIOS INCLUIDOS

Grupo MÍN/MAX: 10 a 20 viajeros	
Precio Base:	2.795 €
Gastos locales y entradas a parques nacionales:	2.400 €
Tasas aéreas:	380 €
Suplemento Individual (consultar apartado tipología habitaciones):	1.550 €
Suplemento salidas de 28/06 al 06/08:	525 €
Suplemento salidas 07/06 y del 01/09 al 01/10	475 €
Suplemento de grupo 10-11 viajeros:	450 €
Suplemento de grupo 12-14 viajeros:	350 €
Suplemento de grupo 15-16 viajeros:	225 €
Suplemento de grupo 17-18 viajeros:	150 €

Nota: Precios calculados con una tasa de cambio euro/dólar a 1€ = 1,185US\$, euro/dólar namibio 1€ - 20,67 NAD y euro/pula 1€ - 16,77 BWP.

Incluye: guía KANANGA de habla hispana / vuelo intercontinental Ethiopian Airlines (clase turista) / tasas aéreas / transporte en camión especialmente preparado para safari y en minibús/ conductor / cocinero / ayudante de campamento / alojamiento y comidas (sin bebidas) según itinerario / vuelo escénico 45 min en avioneta en el desierto de Namib / crucero-safari y safari en 4x4 en el PN Chobe / visita pueblo himba / excursión en 4x4 por el PN Namib Naukluft / safari 4x4 región de conservación Torra / vuelo en helicóptero en cataratas Victoria / safari en 4x4 diurno y nocturno en PN Nkasa Rupara / safari a pie en PN Nkasa Rupara / safari en barca en PN Nkasa Rupara / opción de crucero Zambeze o lancha en cataratas Victoria. **Gastos locales y entradas a parques nacionales:** infraestructura y servicios del delta (mekoro, lanchas y guías locales) / safari en barca al anochecer delta del Okavango / entradas y acampadas en los parques nacionales y reservas (Namib, Etosha, Nkasa Rupara y Chobe) / algunos alojamientos, actividades y comidas (sin bebidas) durante el recorrido / entrada visitas Twyfelfontein y Meteorito / visita pueblo himba.

No incluye: visados (*) / actividades opcionales (rafting, puenting...) / entradas y tasas de actividades en las cataratas Victoria (*) / bebidas / propinas

(*) ver apartado visados y otros gastos de la ficha técnica.

Los “gastos locales y entradas a parques nacionales” son parte del precio del viaje. Estos cubren servicios para el grupo que únicamente se pueden pagar en destino, como entradas a parques, tasas de acampada, algunas actividades, alojamientos, transporte y los gastos de alimentación. Detallamos estos costes por separado, ya que Kananga actúa únicamente como intermediaria para estos pagos, y por ello no se rigen por las mismas condiciones de pago y cancelación que el resto de los servicios.

Calendario de pagos:

Un primer pago del 40% en el momento de la reserva.

30 días antes de la salida (o 48h después de la reserva si estamos dentro de los 30 días antes de la salida) se realiza el pago del resto del viaje.

La realización del presente viaje requiere la participación de un mínimo de 10 personas. De no llegarse a este mínimo, la agencia tiene derecho a anular el viaje hasta 20 días antes del inicio del viaje, en cuyo caso se reintegrarán al viajero la totalidad de los importes previamente abonados. No obstante, la cancelación es el último paso, ya que siempre se facilitarán alternativas con el máximo tiempo posible.

SALIDAS PROGRAMADAS

OKAVANGO CLÁSICO 21 DÍAS - DEN

CÓDIGO	SALIDA	REGRESO	Importe descuento o suplemento excepciones de ALOJAMIENTO por persona (*)
DEN 260607	07/06/26 - domingo	27/06/26 - sábado	
DEN 260628	28/06/26 - domingo	18/07/26 - sábado	
DEN 260731	31/07/26 - viernes	20/08/26 - jueves	
DEN 260804	04/08/26 - martes	24/08/26 - lunes	
DEN 260806	06/08/26 - jueves	26/08/26 - miércoles	Suplemento de 70 € por persona
DEN 260901	01/09/26 - martes	21/09/26 - lunes	Suplemento de 120 € por persona
DEN 260907	07/09/26 - lunes	27/09/26 - domingo	Descuento de 25 € por persona
DEN 261001	01/10/26 - jueves	21/10/26 - miércoles	
DEN 261203	03/12/26 - jueves	23/12/26 - miércoles	

(*) ver apartado excepciones alojamiento páginas 21-22.

Te recordamos que además de la ruta Okavango CLÁSICA de 21 días, existe una versión CLÁSICA que incluye Ciudad del Cabo (23 días) existe una versión CONFORT (23 días), una versión AVENTURA (21 días), una versión EXPERIENCE (17 días) y la GRAN ruta Okavango (28 días).

¡No dudes en solicitarnos las fichas técnicas!





Avioneta incluida

DESTACADOS DE LA RUTA

DESIERTO DEL NAMIB - Parque nacional Namib - Naukluft (Patrimonio de la Humanidad)

El desierto de Namib (patrimonio de la humanidad), uno de los más antiguos del planeta, es también uno de los escenarios más fascinantes del mundo. Allí nos encontraremos rodeados por montañas de arena rojiza que alcanzan los 350 metros que forman las dunas más altas del mundo.



Deadvlei

Nuestra exploración del desierto es muy completa:

El primer día disfrutaremos de su mejor panorámica con un vuelo escénico de 45 minutos a baja altitud en avionetas de 5 plazas para que cada viajero tenga su propia ventana. Este vuelo nos permite tener una visión completa de todos los atractivos de la zona: las enormes dunas rojas moteadas de sales blancas, Sossusvlei, Deadvlei, la big daddy, la montaña blanca Witberg, la duna 45, el cañón de Sesriem ¡y también los misteriosos anillos de hadas! Los "anillos de hadas" son decenas de miles de calvas circulares de arena roja, de 1 a 20 metros de diámetro y rodeadas por vegetación en forma de círculo verde o amarillo. Se encuentran dispersos en el suelo a lo largo del paisaje, pero nunca superpuestos. Estos anillos han cautivado el interés de las poblaciones locales que narran varias leyendas al respecto, pero también han llamado la atención de numerosos científicos en busca del origen de este fenómeno natural.

Al día siguiente, con las primeras luces del alba nos adentraremos en 4x4 en el parque nacional del Namib-Naukluft recorriendo el interior del desierto hasta las dunas más espectaculares, el valle de Sossusvlei y el Deadvlei. Caminaremos por las dunas para ver las primeras luces del día y observar los cambios de colores en este entorno de ensueño. Desde que los primeros rayos de luz flirtean con las dunas, los colores de éstas van cambiando, pasando de un rojo intenso hasta el pálido rosa de medio día; allí estaremos nosotros, en lo más alto de las dunas para no perder detalle.

En 4x4 nos acercaremos a los lagos muertos del valle de Sossusvlei. Descubriremos paso a paso todos los secretos del desierto; su esquiwa fauna y su vegetación que ha conseguido adaptarse a un medioambiente hostil y a la vez tan bello.

Dormiremos en el Sossusvlei lodge, idealmente ubicado a la entrada del parque nacional entre la duna Elin y el Cañón de Sesriem nos permitirá llegar a las dunas con las primeras luces del día. Desde la piscina o la terraza panorámica del Lodge disfrutaremos de unas vistas inolvidables.

La formación de un desierto mítico

La arena roja característica del Namib, probablemente llegó del Kalahari, desierto ubicado a miles de kms, se calcula que hace entre 3 a 5 millones de años. Transportada por el río Orange hasta el océano Atlántico, fue arrastrada hacia el norte por la fuerte corriente Benguela y luego depositada en la costa. Con el tiempo, el viento ha llevado la arena hacia el este para crear estas dunas gigantes que se extienden hasta donde alcanza la vista. La humedad de la niebla ha oxidado el hierro que contiene la arena y le ha dado este color rojo intenso que contrasta con el azul del cielo y el negro de las acacias de Deavlei.

Este paisaje aparentemente árido, es realmente un complejo ecosistema de vida. La gran cantidad de plantas y animales endémicos son un perfecto ejemplo de la evolución y la resistencia de la vida en un entorno extremo. Un sitio único protegido por la Unesco.



Vuelo avioneta. Foto JM Castillo

SWAKOPMUND

Faro Swakopmund



Los namas fueron los primeros en habitar las proximidades de la desembocadura del río Swakop, pero fueron los alemanes quienes se establecieron en 1892. Swakopmund fue fundada por el capitán Curt Von François para ser el principal refugio de los navegantes en la costa oeste de Namibia y así facilitar los intercambios entre la Alemania continental y su colonia. Hoy en día ésta es una de las ciudades más visitadas de Namibia ya que ofrece un sorprendente patrimonio arquitectónico y natural. La delicadeza de su arquitectura colonial alemana contrasta mucho con las grandes dunas del desierto que la rodea y la fuerza del océano Atlántico donde pescan centenares de flamencos. Swakopmund se distingue también por su oferta gastronómica especialmente ostras y pescado.

CAPE CROSS Y COSTA DE LOS ESQUELETOS

La costa atlántica de Namibia es un lugar de auténtica leyenda. Desde la época de los exploradores portugueses, esta zona fue calificada como maldita por sus durísimas condiciones ambientales, con numerosas nieblas y bancos de arena que hacían naufragar a cualquier navío que se aproximara a la costa. Hoy en día y gracias a la mejora en la navegación pocos navíos zozobran en estas costas y la mayor parte lo hacen cerca de Swakopmund, no dentro del parque nacional Costa Esqueletos.

Visitaremos la costa de los esqueletos fuera del parque nacional, ya que es donde encontraremos los paisajes más emblemáticos y bellos de esta zona; algún naufragio en sus agrestes costas y por supuesto su punto más interesante; la reserva de focas de Cape Cross, hogar de una de las mayores colonias de lobos marinos del mundo (*Arctocephalus pusillus*), que puede contar con unos 100.000 miembros en la época de cría.



Cape Cross

SPITZKOPPE



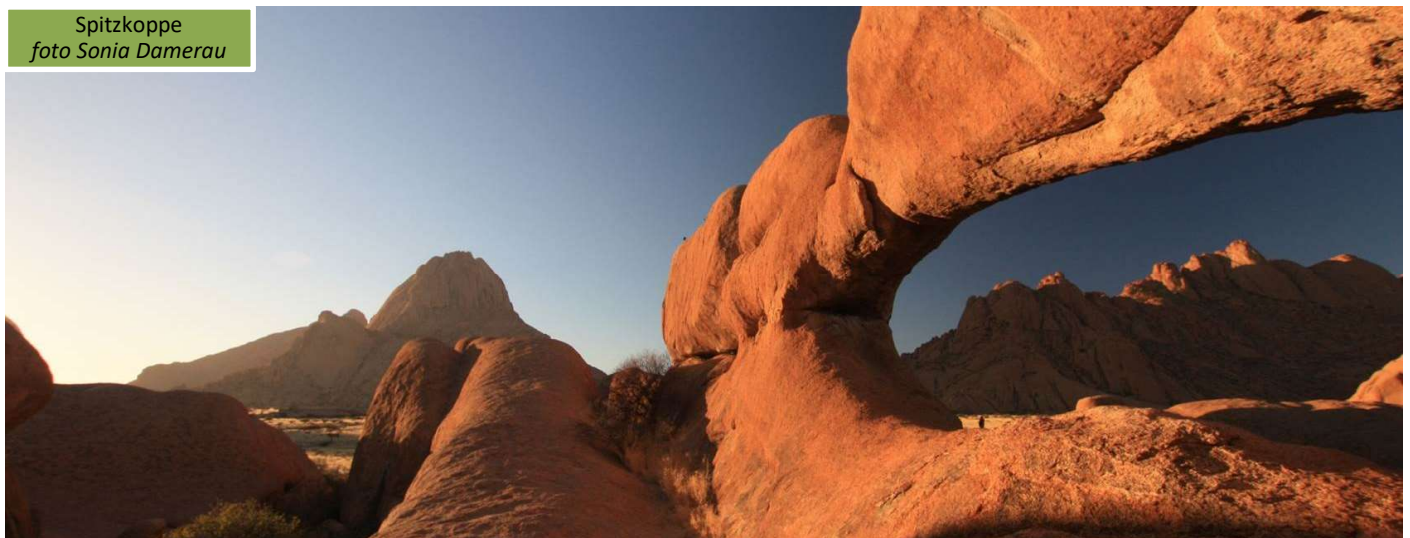
Spitzkoppe de noche

En la yerma región del Damaraland, desde la lejanía veremos emerger del horizonte esta espectacular formación rocosa de granito rojo. Este grupo de picos se alza majestuosamente sobre las llanuras del desierto de Namibia, creando un contraste espectacular contra el cielo azul intenso y las vastas extensiones de tierra árida que lo rodean. Con su punto más alto alcanzando aproximadamente 1.728 metros sobre el nivel del mar, Spitzkoppe es una maravilla geológica que atrae a escaladores, fotógrafos, y amantes de la naturaleza.

Las formaciones rocosas de Spitzkoppe, se estima tienen alrededor de 120 millones de años, son un testimonio de las fuerzas geológicas que han moldeado el paisaje de Namibia a lo largo de eones. La erosión ha esculpido estas rocas en formas fascinantes y a menudo peculiares, creando arcos naturales, pilares y cavernas que descubriremos paseando por senderos que nos permitirán sumergirnos en la belleza natural.

Más allá de su impresionante belleza natural, Spitzkoppe es también un sitio de gran significado cultural. Las rocas albergan una serie de pinturas rupestres antiguas dejadas por los pueblos San, quienes una vez habitaron esta región. Estas pinturas ofrecen una ventana al pasado, revelando aspectos de la vida cotidiana, las creencias y los rituales de estos pueblos ancestrales.

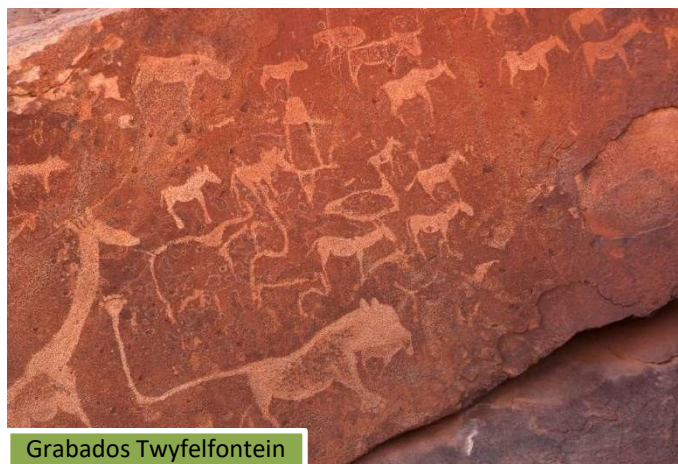
Para los entusiastas de la fotografía y los amantes de los cielos estrellados, Spitzkoppe es un destino inigualable. La ausencia de contaminación lumínica garantiza cielos nocturnos despejados, donde la Vía Láctea se extiende en todo su esplendor, ofreciendo un espectáculo inolvidable.



Spitzkoppe
foto Sonia Damerou

DAMARALAND Y TWYFELFONTEIN (PATRIMONIO DE LA HUMANIDAD)

En el interior de Namibia exploraremos el Damaraland, una de las zonas más inhóspitas del mundo, donde predominan los árboles de mopane, de trompa de elefante, los baobabs, euforbias y welvichias entre la numerosa flora endémica del país. Camino al norte también atravesaremos algunos pueblos que habitan en la zona como los herero, los nama o los damara.



Grabados Twyfelfontein

En un valle relativamente lejano y aislado, encontraremos Twyfelfontein, denominado por los damara Ui-Ais o abrevadero saltarín, una zona donde se acumulan más de 2.000 petroglifos y pinturas rupestres que componen uno de los mejores conjuntos de arte rupestre de África (patrimonio de la Humanidad). Cuando uno se adentra en el valle, se queda atónito ante su amplitud y sus gigantescos peñascos que parecen estar a punto de desplomarse. Los cazadores-recolectores bosquimanos que habitaron en esta zona desde el 6.000 al 2.000 a.C. fueron los autores de la mayoría de los grabados revelando mediante representaciones de animales y seres humanos cómo percibían su universo.



Damaraland

ÁREA DE CONSERVACIÓN TORRA EN DAMARALAND Y LOS ELEFANTES DEL DESIERTO

Descubriremos una de las regiones más bellas de Namibia. Árida y salvaje, la espléndida área de conservación Torra ofrece vistas increíbles sobre llanuras desérticas y las lejanas cimas de las montañas Brandberg. El terreno está atravesado por ríos efímeros que fluyen sólo unos pocos días al año.



Safari 4x4

Pasaremos 2 noches en **DORO NAWAS Lodge** un alojamiento excepcional de Wilderness Safaris que está ubicado en la zona donde hay más probabilidad de **observar los elefantes del desierto**, especie única en el mundo. En los 5 últimos años, durante el Safari en **4x4** el 100% de los grupos KANANGA han conseguido avistar a los elefantes del desierto.

Desde nuestro alojamiento y en vehículos 4x4 partiremos con expertos guías locales en busca de una de las especies más fascinantes del continente; nos adentraremos en la reserva de Torra, hasta el lecho seco del río Huab, hábitat de jirafas, cebras y kudus además de los elefantes del desierto.

Esta variedad de elefante africano se caracteriza por su gran resistencia y adaptación a un ecosistema de los más hostiles. Estos paquidermos son capaces de sobrevivir en las condiciones desérticas más extremas, caminan una media de 70 kilómetros

al día bajo temperaturas muy altas y se pueden quedar tres o cuatro días sin beber una gota de agua.

En la temporada de sequía avanzada, su prodigiosa memoria y gran sensibilidad para detectar agua, les permite descubrir con sus trompas el agua oculta en el lecho de los ríos secos que se convierten en numerosos abrevaderos en los que el resto de los animales que viven en el desierto sacian su sed.

Los elefantes del desierto han evolucionado con el tiempo y el clima, siendo más delgados que sus congéneres de las regiones húmedas; sus patas son más largas y sus pies más anchos para caminar por los terrenos arenosos de los ríos secos.



2 NOCHES EN EL EXCEPCIONAL DORO NAWAS

WILDERNESS

Wilderness Safaris, empresa insignia en proyectos de protección y reintroducción de fauna y de ayuda a las comunidades locales nos ofrece un alojamiento de lujo, de extremo buen gusto y ubicado en un entorno paisajístico de increíble belleza. (Cada noche está valorada en casi 1000USD por habitación).

El Lodge está inspirado en una fortaleza alemana del siglo XIX. La piscina, el restaurante y el bar del Lodge se encuentran en lo alto de una formación rocosa ofreciendo vista panorámica, ideal para los amantes de la fotografía y de la astronomía.

Cada unidad tiene una habitación amplia con terraza, baño privado y 2 duchas; una de ellas en el exterior para ducharse disfrutando de la vista y de la bóveda celeste.

Posibilidad de instalar la cama en la terraza de cada habitación para observar el paisaje y las estrellas.

2 noches en DORO NAWAS



WILDERNESS





Doro Nawas

LOS HERERO

Del grupo lingüístico bantú, los herero proceden del valle del Rift en el este de África y llegaron a Namibia a mitad del siglo XVI. Concentrados en la parte norte del país, este pueblo de ganaderos y agricultores siempre ha buscado las mejores tierras de Namibia enfrentándose primero a los intereses de otros grupos étnicos locales y más tarde a los colonos alemanes por las tierras cultivables y ricas en minerales y diamantes.

Al principio los herero consiguieron parar el avance de las tropas alemanas, pero en 1904 los soldados alemanes ganaron la sangrienta batalla de Waterberg y la guerra se transformó en un terrible genocidio que finalizó con la vida del 80% de la población herero.

Hoy en día, las mujeres herero se reconocen fácilmente por su vestuario que no ha cambiado desde el siglo XVI, cuando los misioneros alemanes las obligaron a dejar sus faldas de piel por largos y amplios vestidos de estilo victoriano. Sus coloridos sombreros imitan la forma de los cuernos de vaca, animal muy importante para ellos, no solo como fuente de riqueza económica sino como parte integral de sus creencias. No tenemos ninguna visita organizada a un poblado Herero, pero seguro que nos cruzaremos con ellos en Windhoek, Opuwo o en alguna de las paradas que haremos en ruta.



Mujer Herero
foto de Eric Davis

LOS HIMBA

Himba



Al noroeste de Namibia encontramos el ancestral hogar de los himbas, un pueblo de rica cultura y tradiciones vivas. Nos adentramos en este rincón del mundo para visitar uno de sus poblados, donde la vida transcurre al ritmo de antiguas costumbres. Se cree que los himbas, con sus rasgos distintivos nilóticos y estaturas altas y esbeltas, emigraron desde las regiones meridionales de Sudán y Etiopía. A lo largo de siglos, desde aproximadamente el siglo XVI, estos pueblos nómadas se trasladaron hacia las tierras que hoy ocupan, adaptándose y evolucionando en su actual estilo de vida semi nómada.

Las mujeres himba, conocidas por su belleza única, practican una tradición distintiva al untarse la piel y el cabello con una mezcla de cenizas, manteca vegetal y el polvo de una peculiar piedra rojiza local. Esta práctica, más que estética, es un ritual que realizan varias veces al día, un símbolo de identidad y pertenencia.

Hoy, los himbas mantienen un equilibrio entre sus raíces nómadas y la vida semi sedentaria, centrandó su economía en la ganadería. Los hombres pastorean el ganado, mientras que las mujeres y los ancianos se encargan de pequeñas plantaciones cercanas a los poblados. Debido a esto, ya que visitamos los poblados de día, es común encontrarse principalmente con mujeres, niños y ancianos, quienes custodian el poblado y perpetúan las tradiciones himbas con orgullo y dignidad, ofreciendo una ventana a un modo de vida que desafía el paso del tiempo.

PARQUE NACIONAL ETOSHA

Ubicado al norte de Namibia y con una superficie de aproximadamente 22.000 Km², el parque nacional Etosha es uno de los santuarios de vida salvaje más grande de África y uno de mayores del mundo. Desde su establecimiento en 1907, Etosha se ha convertido en un emblema de la conservación de la biodiversidad y un destino imprescindible para los amantes de la naturaleza y la fauna africana. La diversidad biológica de Etosha es impresionante. El parque alberga más de 114 especies de mamíferos, incluidos elefantes, rinocerontes, leones, jirafas, y una gran variedad de antílopes y herbívoros menores. Además, Etosha es hogar de más de 340 especies de aves, algunas de las cuales son endémicas de la región, ofreciendo una oportunidad excepcional para la observación de aves y encontramos 110 especies de reptiles y 16 de anfibios.

El nombre "Etosha" significa "gran lugar blanco", derivado de la característica más distintiva del parque: el Etosha Pan. Este enorme salar, visible incluso desde el espacio, es el lecho de un lago antiguo que ahora se encuentra seco la mayor parte del año. Durante la temporada de lluvias, el pan se llena parcialmente de agua, atrayendo a miles de aves, incluyendo flamencos rosados y pelícanos, creando un espectáculo de vida silvestre extraordinario.

El resto del parque se caracteriza por ecosistemas de bosque y sabana y por las depresiones de lagunas saladas secas, en la que las condiciones áridas hacen que no exista mucha vegetación; pero si gran cantidad de fauna que se acerca a las pozas a beber, y es una de las características únicas de Etosha, su red de manantiales naturales y pozos de agua que se distribuyen por todo el parque. Estos puntos de agua son vitales para la supervivencia de la fauna durante la estación seca y nos proporcionarán lugares estratégicos para observar la concentración de animales que vienen a beber, ofreciendo encuentros cercanos y personales con la vida salvaje. Por esta razón, la visibilidad es mucho más agradecida que en otros parques de África, donde los animales pueden esconderse detrás de árboles y arbustos

El parque está organizado en varias pistas que llevan hasta las pozas de agua, donde se concentra la poca agua disponible durante la estación seca (abril-diciembre). Es por esta razón que en estos lugares es donde encontramos la mayor concentración de fauna. Iremos recorriendo cada una de estas charcas para deleitarnos con hermosas escenas de vida alrededor de ellas y contemplar las diferentes especies que se acercan a beber.



TSUMEB

Considerada como "la puerta de entrada" al PN Etosha, Tsumeb es la ciudad más cercana al parque, por lo que es un lugar ideal para alojarnos y disfrutar al máximo de nuestro último día de safari antes de poner rumbo a la reserva de Nyae donde contactaremos con los bosquimanos. La ciudad fue fundada en 1905 por colonizadores alemanes que desarrollaron la actividad minera en busca de piedras preciosas y cristales.

Entre los namibios es conocida como la "Ciudad Jardín", porque dependiendo la temporada los coloridos árboles jacarandas y las buganvillas colorean sus calles. Una vegetación que contrasta totalmente con la aridez general del país.

La ciudad de Tsumeb es importante debido a su riqueza geológica: de los 184 minerales que se han descubierto aquí, hay 10 que no se encuentran en ningún otro lugar del mundo, pero sobre todo porque al Sur de la ciudad se encuentra el meteorito más grande de una pieza que se haya descubierto sobre la superficie de la Tierra. Éste pesa 60 toneladas y se estima que impactó en la tierra hace unos 80.000 años.

LOS BOSQUIMANOS Y LA RESERVA DE NYAE NYAE



Los San

Hablando de historia en África, nuestras referencias muchas veces nos limitan a la época colonial y post colonial. Desde Kananga hacía tiempo que queríamos dar protagonismo a los descendientes de uno de los pueblos más antiguos del planeta: los bosquimanos.

Os invitamos a seguirnos fuera de las típicas rutas turísticas para conocer a las últimas y más tradicionales comunidades bosquimanas de Namibia en la reserva de Nyae Nyae. Antiguo pueblo cazador recolector nómada, los San viajaban en pequeños grupos familiares sin jerarquía y sin fronteras, respetando el ritmo de la naturaleza y dejando como única muestra de su paso pinturas y grabados rupestres repartidos por toda África austral.

La llegada primero de las migraciones bantús y después de los colonizadores europeos fueron disminuyendo irreversiblemente las tierras ancestrales de estas tribus.

Amenazadas por conflictos de intereses y nuevas fronteras totalmente ajenas a sus formas de vida, fueron relegados a abandonar los territorios más fértiles y vivir en zonas áridas y extremas. Hoy en día los San siguen presionados para abandonar todavía más su territorio y para adaptarse a un estilo de vida sedentario, por lo que la mayoría se han visto obligados a modificar sus formas de vida tradicionales. Es un ejemplo la política de Botswana donde desde finales 2013, el gobierno no los deja cazar y va cerrando los pozos de agua para que los San se vayan de sus tierras...

En Tsumkwe, en la reserva de Nyae Nyae, los San nos enseñaran parte de su cultura todavía muy viva; su música, arte, técnicas de supervivencia y un poco de su peculiar idioma, compuesto en parte por característicos chasquidos.

2 NOCHES EN EL DELTA DEL OKAVANGO



Mirador frente al delta



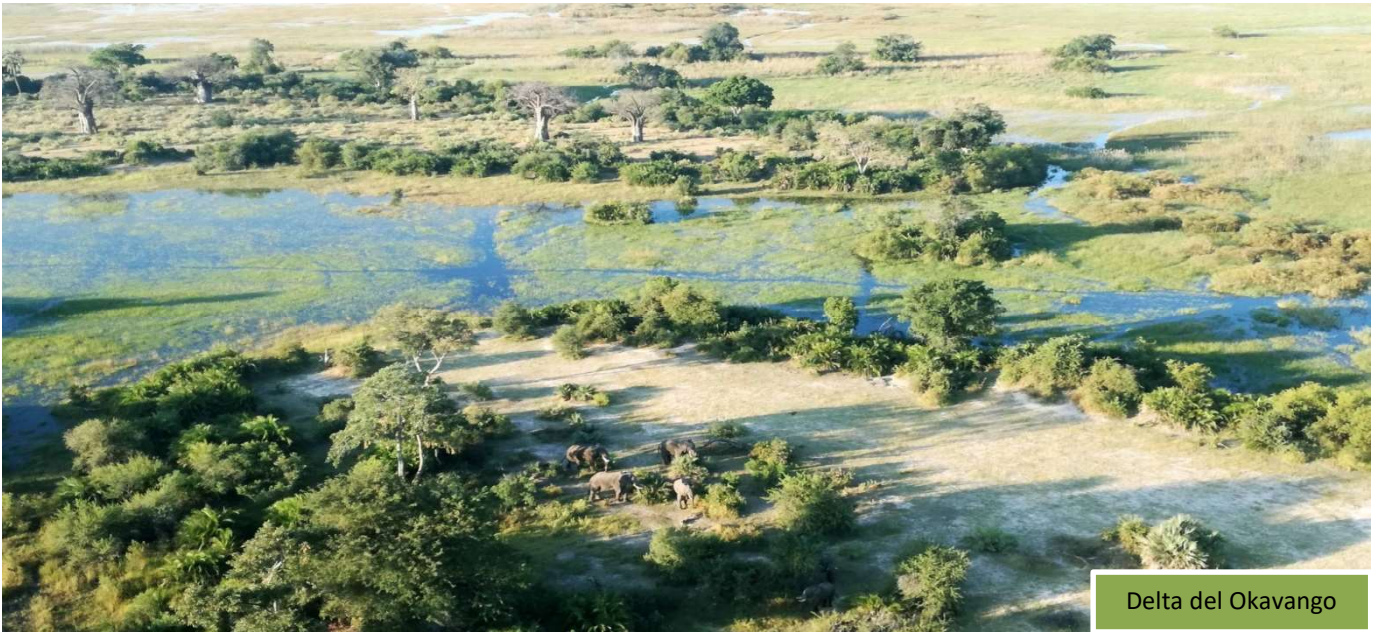
Mokoro

En 1993 fuimos pioneros en organizar un viaje por el delta más hermoso del mundo y nos enamoramos del sitio, así que pusimos al viaje el nombre Ruta del Okavango. Hoy en día y tras numerosos viajes de prospección, seguimos organizando la estancia más completa durante 2 noches en este fascinante lugar declarado patrimonio de la humanidad por la UNESCO.

Tras recorrer aproximadamente 1.400 kilómetros desde sus orígenes en las alturas de Angola, el río Kavango adopta el nombre de Okavango al cruzar la frontera hacia Botswana. Es en este punto donde inicia su extraordinaria transformación, extendiéndose a través de las extensas arenas de la cuenca del Kalahari. Esta travesía culmina en la formación de un intrincado y fascinante delta: el Delta del Okavango. Este delta se distingue por su complejo labirinto de canales estrechos, islas dispersas y pantanos, tanto permanentes como estacionales, creando un cautivador tapiz azul y verde que deleita la vista.

El Delta del Okavango se destaca como uno de los ecosistemas más diversos, ricos y visualmente impresionantes de la Tierra, abarcando una extensión fluctuante que varía entre los 15.000 y 22.000 km² dependiendo de la temporada. La singularidad de este delta, que no desemboca en el mar, sino que se extiende por el desierto, genera condiciones únicas para la biodiversidad que alberga. Aquí, la vida silvestre florece en abundancia, convirtiendo al delta en un refugio crucial para numerosas especies. La combinación de hábitats acuáticos y terrestres sostiene una impresionante variedad de animales, como grandes manadas de elefantes, búfalos, antílopes y una rica avifauna. Además, es un área vital para especies amenazadas como el rinoceronte negro y el lince africano.

La riqueza biológica del Delta del Okavango y su impresionante belleza natural son un oasis en medio del desierto, un espectacular recordatorio de la maravillosa complejidad y resiliencia de los ecosistemas naturales. Nos hospedaremos durante dos noches en Kananga Safari Camp, situado en las orillas de una de las mayores lagunas del delta, una de las zonas más hermosas e idílicas donde la flora es especialmente abundante. Navegaremos el delta en mokoros (canoas tradicionales) y en lancha, permitiéndonos disfrutar del delta en toda su plenitud.



Delta del Okavango

PN NKASA RUPARA (KAZA: KAVANGO-ZAMBEZI TRANSFRONTIER)

Un proyecto internacional pionero en desarrollo de políticas de gestión sostenible y de conservación de la naturaleza.

Más grande que toda España, es la mayor zona de conservación de naturaleza y fauna del mundo. Abarca un total de 36 parques nacionales, reservas naturales, bosques y ríos repartidos entre Angola, Botswana, Namibia, Zambia y Zimbabwe. Un proyecto único de colaboración entre 5 países africanos, ONGs, donantes y asociaciones privadas, todos unidos por un mismo fin: la gestión sostenible de los recursos naturales, asegurando a la vez la preservación de la naturaleza y el desarrollo de las comunidades locales que residen en las zonas implicadas.

La creación y ampliación de parques transfronterizos y el restablecimiento de los corredores de migración es de vital importancia para muchas especies y en especial para las manadas de elefantes que necesitan grandes territorios para no agotar los recursos. Se estima que más de la mitad de la población de elefantes de toda África se mueve dentro del territorio de KAZA TFCA.

El Parque Nacional Nkasa Rupara es una pieza clave del proyecto KAZA (Kavango-Zambezi Transfrontier), destacándose como áreas esenciales en esta iniciativa.



Safari 4x4 PN Kkaza Rupara

Tras varios viajes de prospección a la zona, nos hemos enamorado de este verdadero paraíso y en 2024 inauguramos 2 KANANGA Rupara Eco Tented camps donde pasaréis 2 noches. Son alojamientos con encanto, cómodos e integrados en un entorno natural privilegiado y ubicados en la preciosa isla Rupara que da su nombre al parque nacional. También hemos trabajado mano a mano con las comunidades locales para que sea un alojamiento sostenible no tan solo al nivel medioambiental sino también social.

Esta área fue descrita por David Livingstone en los 3 años que paso en la zona como el jardín del edén africano y es una de las más gratas sorpresas que nos hemos llevado en los más de 30 años de nuestras andaduras por África.

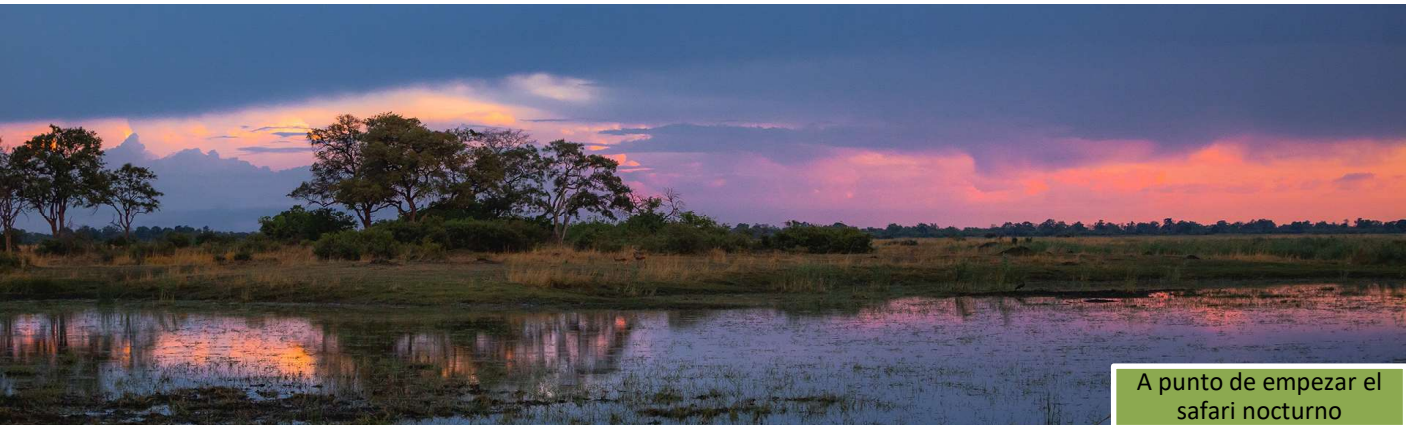
Gracias a una gran política de protección y a un proyecto en el que se involucra al 100% a la población local, este parque está en pleno esplendor. Las sabanas y las zonas pantanosas están repletas de antílopes, grandes manadas de búfalos, elefantes y felinos en una zona en la que la afluencia de turismo es mínima y donde tendréis la sensación de tener todo el parque para vosotros solos ¡Todo un lujo! Uno de los accidentes geográficos más remarcables del parque y que lo hace único, es el río Linyanti (que proviene del Kwando) que tras formar la zona pantanosa donde flotan las islas de Nkasa y Rupara y unos kilómetros más al este, da paso al mítico río Chobe.

Este parque nacional forma parte del ecosistema del delta del Okavango por su conexión por el canal Selinda. El río Linyanti es la frontera natural con Botswana donde encontramos los alojamientos más exclusivos de África en zonas solo accesibles en avioneta o helicóptero; todos ellos con precios superiores a 3000€ por persona y noche y a escasos kilómetros de nuestra ubicación.



Safari 4x4 Nkasa

Además de un paisaje de ensueño, la región del Parque Nacional nos promete excelentes safaris: cuenta con la mayor diversidad de aves de Namibia y buenas oportunidades de avistamiento de fauna: león, elefante, búfalo y especies de los humedales como el antílope lechwe o sitatunga, además de cocodrilos e hipopótamos.



A punto de empezar el safari nocturno

Exploraremos esta joya natural, de diferentes formas:

Safari a pie: acompañados de un guía experto descubriremos los secretos del ecosistema y rastreamos las huellas de los animales durante un emocionante safari a pie.

Safari en 4x4 diurno: con guías expertos y excelentes vehículos abiertos salimos en busca de elefantes, búfalos, hipopótamos, leones, leopardos, impalas, kudus, cebras, ñus... os impactará la exclusividad de este safari generoso en fauna, y donde probablemente no nos crucemos con otros visitantes.

Safari en Barco: un increíble paseo en el ecosistema de Rupara; esta actividad hizo realidad nuestra visión idealizada del delta del Okavango, descubriendo elefantes entre papiros y nenúfares, observando aves en total tranquilidad sin cruzarnos con ningún viajero o disfrutando de los hipopótamos subiendo a la superficie a respirar mientras exploramos este laberinto de canales.

Safari nocturno: Hay algo espectacular en un safari nocturno; algo que solo puedes entender una vez que lo has experimentado por ti mismo. Ya sea la emoción de la oscuridad, los ojos centelleantes en la distancia, la brisa ligera y el aire fresco de África o la inmensidad de los cielos estrellados y la vía láctea.

Al caer la noche aumentan las posibilidades de ver los animales activos. Los guías son expertos en buscar fauna, pero solicitarán la concentración de vuestra retina siguiendo el haz de luz de los focos que se reflejará en los ojos de los animales que os observarán desde la oscuridad.

El orden de las actividades puede variar.

PARQUE NACIONAL CHOBE



El Parque Nacional de Chobe, ubicado en el norte de Botswana, se erige como uno de los destinos más cautivadores y espléndidos del continente africano. Con una extensa área de más de 11,000 km², este parque debe su nombre al río Chobe, cuyas aguas serpenteantes nutren y dan vida a sus variados ecosistemas. Este santuario natural es célebre por albergar una diversidad asombrosa de fauna salvaje, incluyendo la mayor concentración de elefantes en África, junto con majestuosos leones, esquivos leopardos, robustos búfalos, elegantes jirafas, diversos antílopes, y muchas otras especies que coexisten en este prístino hábitat.



El Parque Nacional de Chobe no solo se destaca por su riqueza faunística terrestre, sino también por ser uno de los escenarios más privilegiados a nivel mundial para la observación de hipopótamos y cocodrilos, gracias a las fértiles orillas del río Chobe, que sirven como refugio y sustento para estas y otras criaturas acuáticas. Además, con más de 450 especies de aves registradas, el parque se convierte en un paraíso ornitológico, atrayendo a entusiastas de la observación de aves de todo el mundo que buscan admirar especies raras y endémicas en un entorno natural incomparable.

La combinación de sus impresionantes paisajes, que varían desde llanuras inundables hasta densos bosques de mopane, junto con la rica biodiversidad que los habita, hace del Parque Nacional de Chobe un lugar de inigualable belleza y un destino obligatorio para aquellos que desean experimentar la esencia más pura y salvaje de África. Este parque no solo ofrece la oportunidad de conectarse con la naturaleza en su estado más virgen, sino que también brinda la experiencia de aventuras memorables y encuentros cercanos con algunas de las criaturas más fascinantes de nuestro planeta.

Realizaremos 2 safaris en el Parque Nacional Chobe:

La tarde de nuestra llegada, nos espera un safari en barca por el río Chobe, que nos ofrece una perspectiva única y tranquila de la vida silvestre y nos permitirá acercarnos a animales que acuden al río para beber y refrescarse. Mientras navegamos el río Chobe, podremos observar elefantes, hipopótamos, cocodrilos, y una variedad de aves acuáticas en su hábitat natural. Esta experiencia brinda oportunidades excepcionales para la fotografía. Es una forma relajante y al mismo tiempo emocionante de explorar el ecosistema del río Chobe, complementando la aventura terrestre con una visión completa de la biodiversidad del parque.

A la mañana siguiente, realizamos un safari en 4x4 en el parque. Una experiencia inolvidable en busca de la rica diversidad de vida silvestre que habita esta zona, incluyendo su icónica población de elefantes, leones majestuosos, búfalos gigantes, y una impresionante variedad de antílopes y aves. Los vehículos 4x4 especializados ofrecen acceso a áreas remotas, garantizando vistas cercanas y personales con los animales en su entorno natural.

CATARATAS VICTORIA



Llamadas “Mosi oa Tunya” (El humo que truena), debido a la bruma y al estruendo que sus 550.000 mts³ de agua provocan al desplomarse desde 111 mts. de altura. Las cataratas Victoria son, sin duda alguna, uno de los mayores espectáculos naturales del mundo. Mientras nuestra piel se humedece con los destellos del Zambeze, cobijados tras el eterno arco iris, viviremos uno de los más bellos escenarios y sentiremos con mayor intensidad la grandeza con que la naturaleza se manifiesta.

Las cataratas Victoria, nombradas así en honor a la reina Victoria de Inglaterra por el Dr. Livingstone en 1855 cuando las vio por primera vez, se componen de diferentes caídas de agua, cada una de las cuales recibe un nombre distinto: la catarata del Diablo, la catarata Principal, la catarata del Arco Iris y la catarata del Este.

Después de intensos días de safari y muchas emociones en ruta, en cataratas Victoria descansaremos y soñaremos en el mítico Victoria Falls Hotel 5★. Además de su ubicación, lujo y confort, hemos elegido un hotel lleno de historia, estilo, arquitectura y encanto colonial. Nuestro hotel, testigo único de acontecimientos históricos, hoy reflejados en los cuadros que decoran junto a antiguos trofeos de caza, bustos y librerías los salones de inspiración victoriana del hotel, sigue siendo una institución en África. Ilustres miembros de realezas y celebridades eligen el Victoria Falls Hotel para disfrutar de su encanto personal y de las inmejorables vistas de sus jardines.

Deleitarse relajadamente del humo que desprenden las cataratas Victoria o de las vistas del puente que cruza el río Zambeze entre Zambia y Zimbabwe, mientras recordamos los mejores momentos de nuestra ruta delante de una taza de té o de un gin tonic al más puro estilo del siglo XIX, es sin duda la mejor manera de despedirnos de nuestra aventura por el continente africano.





vista desde helicóptero



Descenso base Cataratas

2 ACTIVIDADES INCLUIDAS EN CATARATAS VICTORIA

No sólo descubriremos desde el aire las cataratas Victoria en **helicóptero** para apreciar su inmensidad, sino que os acompañaremos a un descenso hacia la base de las cataratas Victoria donde navegaremos en **lancha rápida** y podremos contemplar el perfil de la falla (111 metros).

Si lo preferís, en lugar de bajar a la base de las cataratas, podréis escoger un **crucero** al atardecer por el río Zambeze.

TAMBIEN INCLUIMOS UNA CENA EN EL PRESTIGIOSO VICTORIA HOTEL 5★



cruzero Zambeze

Ven descubrir el viaje de tus sueños, explorando una de las zonas con más variedad de paisajes, fauna y etnias del planeta.

ALOJAMIENTO

Cada alojamiento ha sido cuidadosamente seleccionado y al mejor precio, para que también las noches formen parte del sueño: Os proponemos una aventura genuina combinando diferentes y variados alojamientos, desde Kananga Safari Camp o Kananga Cave camp a hoteles más sencillos como en Tsumeb, el monumental Victoria Falls Hotel 5★ en cataratas Victoria o lodges exclusivos de Wilderness. Sin olvidar 2 noches de ensueño en nuestro nuevos KANANGA eco tented camp.

Los alojamientos que usamos no son seleccionados por su homogeneidad, porque tengan aire acondicionado y piscina o porque el número de habitaciones idénticas se cuente por centenas.

En los viajes que organizamos, nuestro objetivo es llegar a los parajes más bellos, espectaculares y exclusivos y una vez allí disfrutarlos al máximo de su ubicación, cercanía a la fauna o a poblados, etc...

El hecho de que una noche tengamos que acampar sin ducha en el caso de la noche en cueva (Kananga cave camp) en Spitzkoppe, o compartir baños en el Kananga Safari camp o tener un alojamiento con una infraestructura limitada, sin WIFI o internet o piscina no es lo más importante para nuestra filosofía de viaje.

En lugar de restringir nuestros itinerarios a zonas que ofrecen un alojamiento turístico estándar para cada uno del grupo, en puntos concretos del itinerario, preferimos alojaros en habitaciones diferentes (un poco más grandes, un poco más pequeñas, de madera, de piedra...) para poder disfrutar del silencio de las montañas en la remota Spitzkoppe o las noches en el delta del Okavango escuchando los hipopótamos bajo un manto de estrellas.

Os pedimos que sepáis disfrutar al máximo de estas experiencias sin dejar que las comodidades se antepongan a lo que en esencia es parte íntegra de cada uno de nuestros itinerarios.

La mayor parte de los alojamientos tienen WIFI, aunque no podemos garantizar la velocidad y que estén siempre operativos. En caso os queráis conectar podéis comprar una tarjeta SIM Local para vuestro móvil. No son caras y tendréis cobertura con datos la mayor parte de la ruta. Vuestro guía os ayudará en caso queráis comprarla.

DIA	ITINERARIO	ALOJAMIENTO
1	ESPAÑA – WINDHOEK	VUELOS
2	LLEGADA A WINDHOEK	HOTEL AVANI 4*
3	DESIERTO DE NAMIB	SOSSUSVLEI LODGE
4	DESIERTO DE NAMIB - SWAKOPMUND	SWAKOPMUND LUXURY SUITES 4*
5	SWAKOPMUND – CAPE CROSS - SPITZKOPPE	KANANGA CAVE CAMP
6	SPITZKOPPE – TWYFELTONTEIN - DAMARALAND	WILDERNESS SAFARI DORO NAWAS
7	DAMARALAND (Región conservación Torra)	WILDERNESS SAFARI DORO NAWAS
8	DAMARALAND - OPUWO	OPUWO COUNTRY LODGE
9	OPUWO – PN ETOSHA	GONDWANA SAFARI LODGE
10	PN ETOSHA	GONDWANA SAFARI LODGE
11	PN ETOSHA - TSUMEB	MINEN HOTEL
12	TSUMEB – RESERVA DE NYAE	TSUMKWE LODGE
13	RESERVA DE NYAE NYAE – DEL TA DEL OKAVANGO	KANANGA SAFARI CAMP
14	DELTA DEL OKAVANGO	KANANGA SAFARI CAMP
15	NKASA RUPARA	KANANGA RUPARA TENTED CAMP
16	NKASA RUPARA	KANANGA RUPARA TENTED CAMP
17	NKASA RUPARA - PN CHOBE	CHOBE SAFARI LODGE/CHOBE BUSH LODGE
18	PN CHOBE – CATARATAS VICTORIA	VICTORIA FALLS HOTEL 5*
19	CATARATAS VICTORIA	VICTORIA FALLS HOTEL 5*
20	CATARATAS VICTORIA - ESPAÑA	VUELOS
21	LLEGADA ESPAÑA	

NOTA: LOS LINKS A LOS ALOJAMIENTOS EN LA TABLA SUPERIOR, CORRESPONDEN A LAS PÁGINAS GENERALES DE CADA ESTABLECIMIENTO, EN ESTOS EXISTEN DIFERENTES OPCIONES DE ALOJAMIENTO, DESDE CAMPAMENTOS A HABITACIONES EN UNA MISMA ZONA, EL TIPO DE ALOJAMIENTO CONFIRMADO ES SIEMPRE EL INDICADO EN EL ITINEARIO DEL VIAJE.

EXCEPCIONES DE ALOJAMIENTO:

Los alojamientos previstos en el día a día pueden variar en algunas salidas. La mayoría de los cambios no representa incremento de tarifa, pero para aquellos que son más lujosos o caros hemos tenido que aplicar un suplemento o un descuento si son un poco más sencillos. A continuación, se encuentran todas las fechas de salida previstas y el importe a sumar al precio total del viaje por este motivo. El suplemento total por grupo de estos cambios lo podéis encontrar en el cuadro de salidas (página 8).

-Día: 3

Importe suplemento: 120 € por viajero.

Concepto: cambio alojamiento en desierto del Namib (Wilderness Kulala lodge).

Grupos: **DEN 260731** (salida 31/07/26), **DEN 250806** (salida 06/08/26), **DEN260901** (salida 01/09/26)

Los viajeros duermen en el Wilderness Kulala Desert Lodge y se aplicará un suplemento de 120 € por persona sobre el precio base. Es un alojamiento exclusivo con mucho encanto ubicado frente a las dunas y con posibilidad de instalar la cama en el techo. ¡Aunque tenga un pequeño suplemento os aseguramos que merece mucho la pena!

<https://www.wildernessdestinations.com/africa/namibia/sossusvlei/kulala-desert-lodge>

-Día: 4

Importe descuento: -25€.

Concepto: cambio alojamiento Swakopmund (Prinzessin Rupprecht).

Grupos: **DEN 260731** (salida 31/07/2026), **DEN 250806** (salida 06/08/2026), **DEN 260907** (salida 07/09/2026).

En lugar del Swakopmund Luxury Suites el grupo se alojará en Prinzessin Rupprecht. Situado en el centro de la ciudad y a poca distancia del mar, el edificio principal fue construido en 1902 como hospital militar y es patrimonio de la ciudad. Es un hotel sencillo con encanto.

<https://www.hotel-prinzessin-rupprecht.com/>

Día: 4

Importe descuento: 0€.

Concepto: cambio alojamiento Swakopmund (Legacy Swakopmund hotel 4*).

Grupos: **DEN 250628** (salida 28/06/26) y **DEN 250804** (salida 04/08/26).

En lugar de Swakopmund Luxury Suites el grupo se alojará en Swakopmund Legacy Hotel 4*.

<https://www.legacyhotels.co.za/swakopmund-hotel-and-entertainment-centre/es>

-Día: 8

Importe descuento: 0€ por viajero

Concepto: cambio alojamiento en Opuwo (Kaoko Mopane Lodge).

Grupo: **DEN 250607** (salida 07/06/25)

En lugar de dormir en OPUWO COUNTRY LODGE dormiremos en el Kaoko Mopane Lodge. Es un lodge sostenible y agradable ubicado a 8kms de Opuwo, una zona tranquila rodeada de árboles de mopanes y montañas. Tiene piscina, bar, restaurante, huerto e invernadero.

<https://www.kaoko-namibia.com/>

-Día: 8

Importe descuento: 0€ por viajero

Concepto: cambio alojamiento en Opuwo (Uukwaluudhi).

Grupo: **DEN 250806** (salida 06/08/26).

En lugar de hospedarnos en el Opuwo Country Lodge, nos alojaremos en el Uukwaluudhi Safari Lodge ubicado a unos 80kms al Este de Opuwo y en nuestro camino hacia PN Etosha. Este precioso Lodge está en una reserva privada y ofrece piscina, bar, restaurante y una terraza con vistas a una poza de agua donde suelen acudir animales salvajes de la reserva.

<https://www.uukwa.com/>

-Días: 9 y 10

Importe descuento: -95€ por viajero para 2 noches (47,5€ por viajero por noche).

Concepto: cambio alojamiento en Etosha (NWR Okaukuejo Resort)

Grupo: **DEN 260731** (salida 31/07/25).

En lugar de dormir en Gondwana Etosha Safari Lodge los viajeros duermen en NWR Okaukuejo Resort. Es un alojamiento del PN Etosha (NWR) que tiene una excelente ubicación dentro el PN y cerca de una poza de agua iluminada por la noche donde se puede observar fauna. Es un alojamiento cómodo con piscina, bar y tienda.

<https://www.nwr.com.na/resorts/okaukuejo-resort/>

-Días: 9 y 10

Importe descuento: 0€ por viajero.

Concepto: cambio alojamiento en Etosha (Gondwana King Nehale).

Grupo: **DEN 260806** (salida 06/08/25).

En lugar de dormir en Gondwana Etosha Safari Lodge los viajeros duermen en el Gondwana King Nehale. Es un alojamiento similar, de primer nivel ubicado en la puerta norte del PN Etosha.

<https://store.gondwana-collection.com/accommodation/etosha-king-nehale>

-Días: 9 y 10

Importe descuento: 0€ por viajero.

Concepto: cambio alojamiento en Etosha (Mokuti Lodge).

Grupos: **DEN 260901** (salida 01/09/26), **DEN 260907** (salida 07/09/26), **DEN 261001** (salida 01/10/26).

En lugar de dormir en Gondwana Etosha Safari Lodge los viajeros duermen en el Mokuti lodge. Es un alojamiento superior, de primer nivel y muy bien ubicada cerca puerta de Namutoni del PN.

<https://www.mokutietosha.com/>

-Día: 11

Importe descuento: 0€.

Concepto: cambio alojamiento En Tsumeb. (Makalani Hotel).

Grupo: **DEN 260804** (salida 04/08/26).

En lugar de dormir en el hotel Minen los viajeros duermen en Makalani hotel. Es un alojamiento sencillo y céntrico con piscina y aire acondicionado y wifi.

<https://makalahotel.com/>

-Día: 11

Importe descuento: 0€

Concepto: cambio alojamiento en Tsumeb. (Kupferquelle).

Grupo: **DEN 260607** (salida 07/06/26).

En lugar de dormir en el hotel Minen los viajeros duermen en el hotel Kupferquelle, también ubicado en Tsumeb. Es un alojamiento cómodo y agradable con piscina olímpica, jardín y aire acondicionado.

<https://www.kupferquelle.com/>



-Día: 17

Importe descuento: 0€

Concepto: cambio alojamiento en Chobe. (Waterlily lodge).

Grupos: **DEN 260731** (salida 31/07/26), **DEN 260806** (salida 06/08/26), **DEN260901** (salida 01/09/26), **DEN260907** (salida 07/09/26).

Es un lodge más sencillo que Chobe safari/bush lodge, pero cuenta con todas las comodidades y una excelente ubicación a orillas del río Chobe. Ofrece habitaciones para dos personas con todas las comodidades: baño, ducha, enchufes y mosquitera. En la zona común tenemos un bar, restaurante y una piscina.

No aplicamos ningún descuento en el precio ya que en lugar del crucero de tarde por el río Chobe, saldremos a mediodía y realizaremos un crucero más largo en un barco privado para nuestro grupo, donde además nos servirán el almuerzo, una actividad muy superior a la ofrecida en el alojamiento previsto original.

<https://waterlilylodge-botswana.com/>

TIPOLOGÍA DE ALOJAMIENTO

Debido a las características muy especiales de nuestra ruta es muy importante que estemos informados previamente de cualquier necesidad especial por parte de los viajeros por ejemplo sobre la posibilidad de conectar/cargar aparatos especiales. Tal como subrayamos, **el acceso a fuentes fiables de electricidad es limitado**, en especial durante las estancias en alojamientos alejados de las ciudades. En alguna ocasión está restringido a algunas horas concretas por lo que no permite completar la carga de aparatos que necesitan largas horas para recargarse. Por otra parte, en nuestro cave camp no habrá posibilidad de cargar ningún aparato, ya que no dispondremos de electricidad. Durante las noches en Kananga Safari Camp y en algunos alojamientos, la carga de dispositivos solamente es posible en zonas comunes, no en las tiendas o habitaciones. Los viajeros deben proveer los medios necesarios para el buen funcionamiento de sus máquinas/aparatos.

Los viajeros deben proveer los medios necesarios para el buen funcionamiento de sus máquinas/aparatos.

Es responsabilidad del viajero comunicar antes de contratar el viaje cualquier necesidad especial por la que le resulte imprescindible disponer cada noche de fuente de energía para poder conectar/cargar aparatos especiales y KANANGA informará en qué lugares no existe tal posibilidad, al efecto de que el viajero decida, bajo su responsabilidad, si puede o no realizar el viaje.

Nuestra ruta se caracteriza por una gran variedad de alojamientos:

		TIPOS DE ALOJAMIENTOS					
Nº noches	noches en vuelo nocturno	NOCHES EN CAMA CON BAÑOS PRIVADOS			NOCHES MAS SENCILLAS (INCL 1 sin ducha)		
		HOTEL	LODGE	KANANGA TENTED CAMP	CAVE CAMP (sin ducha)	KANANGA SAFARI CAMP (campamento ya montado y baños a compartir)	CAMPAMENTO (tipo camping)
20	2	5	8	2	1	2	0

(*) El número de noches en cada tipo de alojamiento puede variar según los grupos, ver excepciones alojamientos.

● **2 noches Kananga Safari Camp / 1 noche en Kananga Cave Camp:**

Utilizamos durante 3 noches campamentos ya montados y totalmente equipados para disfrutar de las mejores, auténticas y más emocionantes noches africanas **SIN NECESIDAD DE LLEVAR SACO DE DORMIR.**

Nuestro equipo Kananga se encargará de toda la logística de las acampadas: compras, cocinar, fregar los platos y de las mayores tareas de campamento.

- Los **Kananga Safari Camp** (días 13 y 14) ofrecen tiendas amplias ya montadas, con capacidad para 3 personas, las utilizamos solo para 2 personas. Tienen 2 ventanas, mosquitera, 2 camas de safari, confortables colchonetas, sábanas, nórdicos, almohadas y toallas. Tendremos aseos y duchas fijas compartidas. Tienen piscina. En principio, hay conexión wifi en la zona de bar, pero la calidad es limitada y poco fiable. Los enchufes son compartidos en la zona común. En el delta del Okavango a orillas de una espléndida laguna.

- El **Kananga Cave Camp** (1 noche/día 5) dormiremos en una cueva, que solo los viajeros de vuestro grupo compartirán. Cada viajero dispone de una cama safari, confortable colchoneta, sábanas, nórdicos y almohadas. Hay un lavabo compartido, pero no hay acceso a ducha.

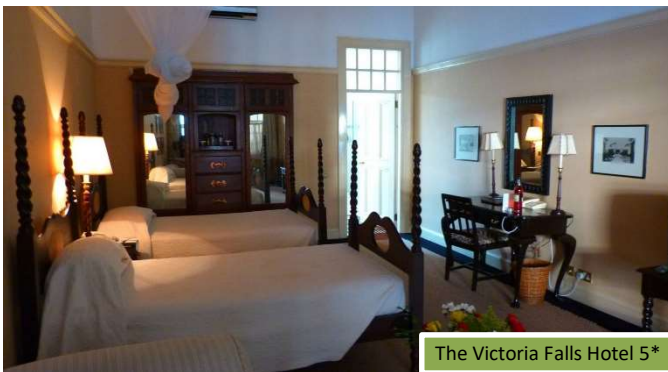
No es el alojamiento más cómodo de la ruta, pero os dejará un inolvidable recuerdo, estamos en un conjunto de montañas de granito rojo y podremos disfrutar de un anochecer y amanecer emocionante; más que una noche es una experiencia única. ¡Una emocionante noche de ensueño en pleno contacto con la naturaleza!

En caso el grupo esté lleno (20 viajeros), 6 viajeros dormirán cerca de la cueva en 3 tiendas ya montadas como las del Kananga Safari Camp, Estas tiendas se asignarán a los voluntarios que buscan más intimidad o por sorteo entre todos los integrantes del grupo.



● **noches en Hoteles:** ¡Utilizamos hoteles de varias categorías, pero todos seleccionados por buenas razones!

VICTORIA FALLS HOTEL 5★ en cataratas Victoria - ZIMBABWE (días 18 y 19): Después de intensos días de safari y muchas emociones en ruta, en cataratas Victoria descansaremos y soñaremos en este mítico hotel. Además de su ubicación, lujo y confort, hemos elegido un hotel lleno de historia, estilo, arquitectura y encanto colonial. La mayoría de los viajeros que van a visitar las cataratas visitan el hotel donde pasaremos 2 noches de ensueño.



Hotel AVANI 4★ en Windhoek - NAMIBIA (día 2):

Seleccionado por su perfecta ubicación en el corazón de la ciudad, este lujoso hotel/casino está recién reformado. Las habitaciones son grandes cómodas y cuentan con Wifi y caja fuerte. También tiene casino, piscina y rooftop.



Hotel Swakopmund Luxury Suites 4★ en Swakopmund – NAMIBIA (día 4):

Situado en el corazón de Swakopmund, cerca de la playa, Swakopmund Luxury Suites ofrece una decoración minimalista con toque marino. Ofrece alojamiento con aire acondicionado y conexión Wifi-gratuita.

Ofrece habitaciones grandes y cómodas con Wifi pero sobre todo tienen una muy buena ubicación en pleno centro de la pintoresca ciudad costera de Swakopmund. A pocos pasos del faro, de la playa y de las casas coloniales del centro, podréis aprovechar el tiempo y descubrir a vuestro aire de la oferta arquitectónica de la ciudad y también de sus bares y restaurantes.



Swakopmund luxury suites 4★

Hotel MINEN 3★ en Tsumeb – NAMIBIA (día 11):

Un hotel más sencillo que el resto de los alojamientos, pero ubicado estratégicamente en el centro de esta pequeña ciudad, para aprovechar al máximo de las horas de safari en el PN Etosha y también acercarnos a la reserva de Nyae Nyae. El hotel dispone de piscina y un pequeño y cálido bar donde suele ir la gente local. Las habitaciones disponen de Wifi.

● **8 noches en 6 Lodges:** son alojamientos cómodos, con encanto e integrados en un entorno natural privilegiado.

SOSSUSVLEI LODGE – NAMIBIA (día 3):

En el desierto de Namib existen muy pocos alojamientos, lo que es fantástico para preservar el aspecto salvaje de esta espectacular zona, pero obliga la mayoría de los turistas a alojarse lejos de la entrada del parque nacional Namib Naukluft y perder la esencia del desierto. Para Kananga es primordial ofrecer a los viajeros la mejor experiencia y estamos muy orgullosos de ofrecer el exclusivo Sossusvlei Lodge. Está idealmente ubicado a la entrada del parque nacional entre la duna Elin y el Cañón de Sesriem y nos permitirá llegar a las dunas y los lagos muertos de Sossusvlei con las primeras luces del día. Desde la piscina o la terraza panorámica del restaurante o del bar disfrutaremos de unas vistas inolvidables sobre los paisajes desérticos y las crestas de las montañas Naukluft. Además de un equipo atento, el Sossusvlei Lodge ofrece tienda de souvenirs, rooftop (una terraza en el techo del bar para disfrutar de las vistas) y una cocina variada y sabrosa.

Bajo un cielo estrellado, cada casita se compartirá entre 2 viajeros. Están diseñadas para integrarse perfectamente con el entorno natural que las rodea. Dispone de una terraza, un cuarto de baño completo, una espaciosa habitación con aire acondicionado, dos camas individuales, sofá, portaequipajes, caja fuerte y servicio de cortesía. Por su ubicación en una zona desértica lejos de la civilización hay wifi en la recepción y en el bar, pero no en las habitaciones. Utilizaremos los 4x4 del Lodge para explorar el desierto.

LODGE WILDERNESS SAFARIS DORO NAWAS en Damaraland - NAMIBIA (días 6 y 7):

Es uno de los alojamientos más prestigioso de nuestra ruta y una exclusividad Kananga (ver descripción página 12).

OPUWO COUNTRY LODGE - NAMIBIA (día 8):

Después de recorrer las áridas carreteras del Kaokoland, El Opuwo Country lodge será un alojamiento privilegiado para descansar. Ubicado a las puertas del Kaokoland, sobre una colina, el Opuwo country Lodge nos ofrece terraza y piscina panorámica con una vista inmejorable a las montañas cercanas. Las habitaciones son cómodas. Hay wifi únicamente en las zonas comunes. Los amantes de fotografía apreciarán especialmente el anochecer desde las alturas del Lodge.

GONDWANA ETOSHA SAFARI LODGE a las puertas del PN Etosha - NAMIBIA (días 09 y 10):

Pasaremos 2 noches en este alojamiento que sabe perfectamente ofrecer comodidad en un entorno salvaje, pero sobre todo está muy bien ubicado cerca la puerta Anderson del PN y nos permitirá de aprovechar las mejores horas de safari en el parque.

En Etosha Safari Lodge, la naturaleza y el lujo están en perfecta armonía a través del diseño y la comodidad. Cuenta con un restaurante, un bar, 3 piscinas y una terraza con una espléndida vista a una vasta extensión de bosque de mopane.

Cada casita ofrece un amplio dormitorio con aire acondicionado y un moderno cuarto de baño con ducha. Su terraza privada ofrece un espacio ideal para sentarse, relajarse y disfrutar de la belleza que lo rodea.

TSUMKWE LODGE en la zona de Nyae - NAMIBIA (día 12):

Situado cerca de un poblado bosquimano, es un alojamiento perfecto para explorar esta zona salvaje de Namibia. No es un lodge de lujo, pero cuenta con todas las comodidades. Nos alojaremos en habitaciones dobles con baño privado y mosquitera.

CHOBE SAFARI LODGE / CHOBE BUSH LODGE a las puertas del PN Chobe - BOTSWANA (Día 17):

El Chobe Safari Lodge está situado en Kasane, a orillas del río Chobe, y comparte una frontera con el parque nacional de Chobe. Es el Lodge más antiguo de Chobe y se estableció en 1959.

El Chobe Bush Lodge está a 2 pasos del Chobe safari Lodge, también tiene mucho encanto y buena ubicación cerca del parque. Los 2 lodges son lujosos y ubicados cerca del río, tienen piscina, bar, restaurantes, wifi y habitaciones amplias y cómodas con terraza o balcón y baño completo.

Llevamos muchos años colaborando con el Chobe safari Lodge y hasta el personal del Lodge se emocionó al saber que los viajeros KANANGA serán los primeros clientes en llegar a su alojamiento en barca! Hasta ahora los ríos Zambeze y Chobe entre Katima Mulilo y Kasane estaban solo frecuentado por pescadores locales.

● **2 noches en Tented camp – NAMIBIA***:

Es un alojamiento cómodo con encanto e integrado en un entorno natural privilegiado:

Cada tienda es como una casita construida en acero, lona y madera, con puerta y ventana con mosquiteras, dispone de 2 camas individuales con baño y ducha privados.

KANANGA RUPARA ECO TENTED CAMP - NKASA - NAMIBIA (días 15 y 16):

El equipo KANANGA se enamoró de este paraíso y se comprometió a garantizar un turismo sostenible creando Eco Tented Camp respetuoso con medio ambiente y con la comunidad local.

Es un alojamiento totalmente autosuficiente desde el punto de vista energético en cuanto a electricidad y calentamiento de agua mediante paneles solares. También dispone de un sistema pionero de gestión de residuos afín de respetar el delicado ecosistema.

El Tented camp ofrece una agradable zona en común con una piscina y bar.



Kananga Eco Tented Camp, Nkasa - Foto Manuel Vidal Lopez

TIPOLOGÍA Y DISTRIBUCIÓN DE LAS HABITACIONES

Los precios publicados corresponden al alojamiento en base a habitaciones dobles. También ofrecemos la posibilidad de reservar alojamiento individual **el coste son 1550 €** por viajero.

En el caso de que te apuntes solo, podrás compartir habitación siempre y cuando se apunte algún otro viajero en las mismas circunstancias para así evitar el suplemento individual. **En caso te hayas apuntado para compartir habitación y no haya otro viajero para compartir, deberá abonarse 50 % del suplemento de habitación individual 775 €.**

Los viajeros que se inscriben al viaje solos o como parte de un grupo más grande impar y no quieran habitación individual, compartirán entre ellos (**aunque NO sean del mismo género**). La asignación de compañeros de habitación se realizará siguiendo el orden de inscripción al viaje. La primera persona que lo solicita comparte con la siguiente persona que lo hace. Y así sucesivamente.

Una vez realizada la reserva en habitación individual o compartiendo habitación **NO es posible cambiar la elección**, ya que modificaría toda la asignación de habitaciones del grupo.

TRANSPORTE

En la Ruta Okavango usamos muchos transportes diferentes adaptados al terreno.



Para el recorrido dispondremos de un **camión** especialmente preparado para safari. El vehículo (una verdadera casa con ruedas), no es tan ostentoso como una limusina, ni dispone de aire acondicionado ni calefacción, pero es el medio de transporte más versátil y práctico, y con absoluta rotundidad, el mejor para disfrutar del viaje.

Nuestros vehículos en esta zona cuentan cómodos asientos individuales, ventanas laterales, cinturón de seguridad, respaldo alto y distribución de los asientos en el sentido de la marcha. Durante el invierno austral (nuestros meses de verano), las temperaturas pueden ser bajas por lo que se precisan vehículos de estas características.



A diferencia de nuestros camiones de África Oriental, en los que lo que prima son los safaris en los parques nacionales (asientos laterales corridos, zona chill out con trampilla elevada...), aquí el interés común del grupo es contar con un vehículo cómodo que nos traslade en el menor tiempo posible de punto a punto para poder disfrutar al máximo de los parques nacionales y reservas. Una vez allí, usaremos el medio de transporte más adecuado.

Navegaremos en diversas oportunidades:

Día 14: Para desplazarnos por el interior del Delta del Okavango, usaremos lanchas rápidas y allí donde la profundidad no nos lo permita, los mekoro; canoas tradicionales que durante cientos de años han sido el único método de transporte para los habitantes de la zona.

Día 16: En el parque nacional Nkasa Rupara haremos un exclusivo paseo en barca.

Día 17: Parque nacional Chobe: safari en barca por el río Chobe con guías/conductores expertos de la zona. Barco especial safari para acercarnos a las orillas y observar la numerosa fauna del parque.

Día 18: Os recordamos que en Cataratas Victoria además del vuelo en helicóptero, una segunda actividad está incluida en el precio: podremos elegir entre realizar una navegación en lancha en la zona baja de las cataratas o disfrutar el atardecer en el río Zambeze desde nuestra embarcación

Utilizamos 4x4 en varias ocasiones:

Día 4: Parque nacional Namib-Naukluft: 4X4 privados del Sossusvlei Lodge con guías/conductores expertos de la zona.

Día 7: Área de conservación de Torra: 4X4 privados Wilderness Safaris con guías/conductores expertos de la zona.

Día 16: Parque nacional Nkasa Rupara 4x4 privados para realizar safari diurno y nocturno con guías/conductores expertos de la zona.

Día 18: Parque nacional Chobe 4X4 abiertos privados acompañados por guías/conductores expertos de la zona.

Los traslados desde el Delta del Okavango a Cataratas Victoria y el último transfer al aeropuerto de Cataratas Victoria se harán en **minibús**.

Volamos en 2 ocasiones:

Día 3: vuelo panorámico en avionetas de 5 plazas (cada pasajero tiene su ventana) para realizar un exclusivo vuelo escénico de 45 minutos y disfrutar de la mejor panorámica del desierto del PN Namib Naukluft.

Día 20: espectacular vuelo en helicóptero sobre las míticas cataratas Victoria.

UN DÍA CLÁSICO EN RUTA

El viaje está planificado teniendo en cuenta todos los detalles. No obstante, en la naturaleza del itinerario se asume una cierta flexibilidad debido a posibles imprevistos adaptándonos para hacer de cada viaje una experiencia singular. En caso de circunstancias especiales (retrasos por lentitud en trámites de frontera, pinchazos...) os pedimos paciencia, comprensión y colaboración. Nuestro guía siempre buscará la alternativa más adecuada para el grupo.

Durante el viaje, iremos al compás de la naturaleza y de la luz solar; es decir, nos levantaremos al amanecer y nos acostaremos normalmente temprano. Tras el desayuno, nos pondremos en marcha.

La velocidad del camión será siempre relajada, parando a lo largo del día en varias ocasiones para estirar las piernas, hacer fotografías del paisaje o lugares de interés, refrescarnos al paso de alguna población, etc. A mediodía, nos tomaremos el tiempo preciso para la comida y continuaremos de nuevo hasta, generalmente, un par de horas antes de la puesta de sol. Las puestas de sol de África en medio de impresionantes y silenciosos escenarios naturales y la posterior cena y charla, crearán sin duda, momentos mágicos e inolvidables.

En todas las jornadas consideradas "de tránsito" realizamos diversas paradas en lugares concretos que aportan un contenido específico a cada día hasta conformar un viaje compacto y vivo. Algunas jornadas estarán más aprovechadas en cuanto al número de horas de conducción y serán un poco más largas; en otras por el contrario, apenas nos desplazaremos o no nos moveremos del lugar en el que estemos durante dos noches consecutivas, resultando así un óptimo equilibrio que nos permitirá disfrutar plenamente de un viaje magnífico.

Puntualmente, algunos trayectos que podrían ser realizados en 2 jornadas cortas, serán cubiertos en un día largo de conducción para sacar mayor provecho del itinerario y disfrutar al máximo de las actividades y visitas programadas en los días posteriores.

La jornada de conducción media de viaje en camión es de 5 horas, pero habrá algunos días en los cuales el grupo no se desplace y otros con hasta 8 horas de recorrido.

Los cruces de fronteras pueden ser lentos por los tramites que requieren y así dar sensación de día más largo, os pedimos paciencia y colaboración.

Día 16: Los menores de 12 años no podrán realizar el safari a pie previsto en por temas de seguridad. Mientras el grupo realiza la actividad, podrán descansar en el KANANGA RUPARA Tented camp cercano. Se reembolsará el coste de esta actividad 20 € por viajero.

Día 19: en Cataratas Victoria, además del vuelo en helicóptero, incluimos la elección entre 2 actividades: un crucero al atardecer por el río Zambeze o un descenso hacia la base de las cataratas Victoria donde navegaremos en lancha rápida (y por 2 rápidos). Esta última actividad depende del nivel de agua del río y por seguridad podría cancelarse, por lo que todos los viajeros tendrían incluido solamente el crucero.

Esta actividad implica bajar al fondo de las cataratas. Debéis tener en cuenta que no es una caminata apta para todos los viajeros. Para acceder al fondo de la garganta hay que pasar por varios tramos diferentes, que incluyen senderos y escaleras, algunas muy empinadas y en algunos casos el terreno es resbaladizo y requiere un nivel de forma física razonable. La caminata es equivalente a bajar y subir a un edificio de 70 plantas, aunque hay paradas de descanso y cada viajero va a su propio ritmo... Este camino puede resultar también complicado para las personas propensas al vértigo. Antes de realizar la actividad deberéis indicar a los guías locales cualquier problema de salud y mencionar si tomáis alguna medicación.

VUELOS

Volaremos con **Ethiopian Airlines** en vuelo regular en clase turista desde Madrid o Barcelona a Windhoek (Namibia, vía Roma y Addis Abeba). El regreso lo realizaremos desde Cataratas Victoria vía Addis Abeba y Roma.

A continuación, encontraréis un resumen de todos los horarios de vuelos internacionales previstos de la temporada.

Salidas desde Barcelona: todas excepto DEN260628 (salida 28 de junio)

Barcelona – Roma vuelo AZ79 salida 16:50 - Llegada 18:35 hrs

Roma – Addis Abeba vuelo ET713 salida 23:00 - Llegada 05:40 hrs

Addis Abeba – Windhoek vuelo ET835 salida 08:35 - Llegada 13:20 hrs

Victoria Falls – Addis Abeba vuelo ET823 salida 13:05 - Llegada 21:40 hrs

Addis Abeba – Roma vuelo ET712 salida 00:15 - Llegada 05:45 hrs

Roma – Barcelona vuelo AZ74 salida 09:00 - Llegada 10:50 hrs

DEN260628

Barcelona – Roma vuelo AZ79 salida 16:50 - Llegada 18:35 hrs

Roma – Addis Abeba vuelo ET713 salida 23:00 - Llegada 05:40 hrs

Addis Abeba – Windhoek vuelo ET835 salida 08:35 - Llegada 13:20 hrs

Victoria Falls – Addis Abeba vuelo ET823 salida 13:05 - Llegada 21:40 hrs

Addis Abeba – Roma vuelo ET712 salida 00:15 - Llegada 05:45 hrs

Roma – Barcelona vuelo AZ76 salida 14:05 - Llegada 15:55 hrs

Salidas desde Madrid:

DEN260607 – DEN260628 – DEN260731

Madrid – Roma vuelo AZ63 salida 18:05 - Llegada 20:30 hrs.
Roma – Addis Abeba vuelo ET713 salida 23:00 - Llegada 05:40 hrs
Addis Abeba – Windhoek vuelo ET835 salida 08:35 - Llegada 13:20 hrs
Victoria Falls – Addis Abeba ET823 salida 13:05 - Llegada 21:40 hrs.
Addis Abeba – Madrid vuelo ET740 salida 23:10 - Llegada 05:55 hrs.

DEN260804 – DEN260901

Madrid – Addis Abeba vuelo ET741 salida 23:10 - Llegada 07:25 hrs.
Addis Abeba – Windhoek vuelo ET835 salida 08:35 - Llegada 13:20 hrs.
Victoria Falls – Addis Abeba ET823 salida 13:05 - Llegada 21:40 hrs.
Addis Abeba – Madrid vuelo ET740 salida 23:10 - Llegada 05:55 hrs.

DEN260806 – DEN261001

Madrid – Addis Abeba vuelo ET741 salida 23:10 - Llegada 07:25 hrs.
Addis Abeba – Windhoek vuelo ET835 salida 08:35 - Llegada 13:20 hrs.
Victoria Falls – Addis Abeba ET823 salida 13:05 - Llegada 21:40 hrs.
Addis Abeba – Bruselas vuelo ET750 salida 00:35 - Llegada 07:05 hrs.
Bruselas – Madrid vuelo UX1172 salida 10:45 - Llegada 13:15 hrs.

DEN260907

Madrid – Addis Abeba vuelo ET741 salida 23:10 - Llegada 07:25 hrs.
Addis Abeba – Windhoek vuelo ET835 salida 08:35 - Llegada 13:20 hrs.
Victoria Falls – Addis Abeba ET823 salida 13:05 - Llegada 21:40 hrs.
Addis Abeba – Frankfurt vuelo ET706 salida 00:05 - Llegada 06:25 hrs.
Frankfurt – Madrid vuelo UX1502 salida 10:55 - Llegada 13:40 hrs.

Para cada grupo tenemos reservadas 10 plazas desde Madrid y 10 desde Barcelona. La salida de una u otra ciudad dependerá de la disponibilidad de plazas a la hora de formalizar vuestra reserva mediante el pago del depósito. Si no quedaran plazas desde el aeropuerto de vuestra elección, podemos solicitar el cambio de aeropuerto a la línea aérea. En el caso de que el cambio sea posible existe la posibilidad de incurrir en un suplemento. Os aconsejamos hacer la reserva con la mayor antelación posible. El check-in de Ethiopian Airlines debe realizarse directamente en el aeropuerto. La selección de asientos deberá realizarse en el mostrador una vez que lleguen al aeropuerto.

Nota para viajeros con salida / regreso desde ciudades diferentes a Madrid / Barcelona:

Recomendamos planificar vuestro desplazamiento A y DESDE Madrid o Barcelona, teniendo en cuenta un margen de 4 horas ANTES de la hora de SALIDA y DESPUÉS de la hora de LLEGADA de los vuelos internacionales. Consultar con nosotros el horario de vuelos.

Nota cambios de servicios

Esta ruta es un viaje combinado que incluye vuelos y servicios de tierra. EXISTE LA POSIBILIDAD DE RESERVAR LOS VUELOS INTERNACIONALES POR CUENTA DEL VIAJERO, EN ESE CASO, KANANGA DESCONTARÁ DEL PRECIO EL IMPORTE DE LOS VUELOS Y LAS TASAS, Y LA GESTIÓN DE LOS MISMOS RECAERÁ EN EL PROPIO VIAJERO. Kananga informará al viajero momento de encuentro en destino y momento en el que finalizan los servicios de Kananga en destino

Por motivos de seguridad y de conformidad con los límites de peso y balance de aeronave, la compañía de avionetas que opera en el desierto de Namib establece que el peso máximo de cada viajero no puede exceder 120 kg.

En caso de que un viajero exceda este límite, se procederá al reembolso del 100% del precio del vuelo por persona.

TASAS AÉREAS

Las tasas aéreas están incluidas en el precio de venta del viaje y se aplican sobre los vuelos internacionales y domésticos. En el precio se incluyen tasas aéreas aproximadas 380€ calculadas el 22 de noviembre 2025 para salidas con Ethiopian Airlines en los vuelos internacionales y domésticos.

FILOSOFIA DE VIAJE

En Kananga, ya contamos con 34 años operando en el continente africano ofreciendo un servicio inmejorable y una experiencia de viaje única. A lo largo de todos estos años nos hemos convertido en el mayor especialista en España de viajes de aventura por



África. Seguimos con la misma ilusión por organizar y mejorar nuestros viajes además de abrir nuevas rutas por un continente tan fascinante y emocionante. La experiencia cuenta, **¡tanto la tuya como la nuestra!**

Para unirse a cualquiera de estos viajes no es necesario reunir condiciones físicas especiales o realizar ninguna prueba de selección. Están pensados para ser disfrutados por gente corriente, personas normales que quieren utilizar un tiempo de vacaciones para provocar sus sentidos. Ahora bien, los viajes de nuestro catálogo **SON PARA AMANTES DE LA AVENTURA Y QUE QUIEREN VIVIR EXPERIENCIAS EN UNA CULTURA TOTALMENTE DISTINTA A LA NUESTRA.**

Las infraestructuras en destino para nada se asemejan a las de los países occidentales, y para llegar allí donde la naturaleza es íntima y grandiosa, circularemos por malas carreteras y pistas polvorientas o prescindiremos de ciertas comodidades para entrar de lleno en los lugares más inaccesibles y exclusivos.

Al realizar una ruta de nuestro **PASAPORTE**, no te encontrarás como un turista más en un circuito organizado tradicional, sino como un miembro integral de un viaje lleno de emoción y **AVENTURA.**

Durante el viaje, es fundamental mantener una actitud de respeto y curiosidad hacia las comunidades locales. Disfrutad del encuentro con sus costumbres y formas de vida desde la empatía y la amabilidad. Antes de tomar fotografías, especialmente a niños o familias, pedid siempre permiso y hacedlo de forma natural y respetuosa. Recordad que cada cultura entiende la privacidad de manera distinta, algunas situaciones pueden considerarse ofensivas o incluso ilegales si no se respeta la privacidad de las personas.

PARTICIPACIÓN

La realización del presente viaje requiere la participación de un mínimo de 10 personas. De no llegarse a este mínimo, la agencia tiene derecho a anular el viaje hasta 20 DÍAS ANTES DEL INICIO DEL VIAJE y se reintegrarán al viajero la totalidad de los importes previamente abonados.

Normalmente el grupo se compone de entre 12 y 16 viajeros, aunque hay un máximo de 20. Nuestro equipo, coordina y realiza el trabajo de logística y apoyo, pero cada viajero debe encargarse de su equipaje. Todo lo referente a la preparación campamentos y comidas y a la limpieza de los utensilios corre a cargo del cocinero y del ayudante de campamento.

ALIMENTACIÓN

Durante los días de safari, la alimentación será variada, abundante y adaptada a las circunstancias del viaje. Los desayunos suelen ser completos y energéticos, con café o té, leche, tostadas, mantequilla, mermelada, cereales, fruta fresca y, en ocasiones, huevos, beicon o salchichas. A mediodía se ofrece normalmente una comida ligera, ideal para continuar la jornada, que puede consistir en una ensalada o un sándwich acompañado de fruta. La cena es el plato principal del día, con opciones que combinan vegetales, pasta, carne, pescado o pollo, e incluso algunos platos con sabores más familiares.

En las comidas preparadas por nuestro equipo local tendremos agua tratada con pastillas purificadoras. En las comidas incluidas y servidas en los alojamientos, las bebidas corren por cuenta de cada viajero.

Necesidades especiales: Si tienes alguna restricción alimenticia (por ejemplo, dietas sin gluten, sin lactosa, vegetarianas o veganas), te pedimos que **nos lo comuniques al hacer la reserva.** Algunos productos específicos no son fáciles de encontrar en determinadas zonas y, si están disponibles, suelen ser en cantidades limitadas. Tanto el equipo de ruta como los alojamientos harán lo posible por adaptarse a tus necesidades, aunque se recomienda llevar contigo aquellos productos especiales que puedas necesitar.

EQUIPO HUMANO

Un equipo Kananga, en la oficina y en el terreno, especialista y profesional.

En las oficinas de Kananga encontrarás un equipo dedicado, conocedor del terreno y de las rutas que podrán resolver todas tus dudas sobre todos los destinos que ofrecemos.

En el terreno el responsable máximo del viaje será un **guía KANANGA de habla hispana**. Nuestros guías no son guías locales, ni traductores, ni biólogos, naturalistas o paleontólogos; son guías enviados a África para liderar vuestro viaje y acompañar al grupo durante el recorrido. Todos los guías han sido seleccionados por su capacidad de liderazgo, su experiencia, aptitud y entusiasmo, más que por su conocimiento de la flora o fauna de África. Han sido formados por nosotros y todos conocen, de primera mano, la ruta que llevan. El guía es una parte clave en la buena operativa de nuestras rutas: controla todos los detalles y siempre está con vosotros para solventar en el acto cualquier imprevisto que pueda surgir. Es sin duda, una de las piezas clave para que la ruta sea todo un éxito. Están acompañados por expertos conductores y cocineros especialistas en preparar comida de campamento. Todos se encargarán de llevar a cabo la logística de la ruta, asegurando que nuestros viajeros atesoren sus propias memorias de África.



El guía que os acompañará durante todo el viaje recibirá a los distintos grupos en el aeropuerto de Windhoek.

Por razones logísticas algunas actividades requieren el uso de más de 1 vehículo (4x4, barcas, avionetas...) en estos casos y en la medida de lo posible el guía Kananga intentará dividir su tiempo entre los diferentes vehículos. En los vehículos donde no vaya el guía Kananga siempre irá un conductor – guía especialista de cada actividad de habla inglesa

PROPINAS

En África, la cultura de las propinas es parte de la idiosincrasia del continente, no están ligadas al sueldo que cobra un trabajador, son elemento tradicional de agradecimiento, que el personal espera como compensación extra por un trabajo bien hecho, al final del itinerario. Cada viajero puede dar lo que le parezca más adecuado a los servicios recibidos por el personal. Contad con gastar unos 160 € por viajero. También es habitual darles un extra a los guías locales. En los restaurantes la propina recomendada es un 10% de la factura.

DOCUMENTACIÓN Y REQUISITOS

Entre 10 y 7 días antes de vuestra salida os enviaremos por e-mail la documentación necesaria que tendréis que imprimir para viajar: últimos consejos, billetes electrónicos, bono de servicios, y seguro de viaje.

REQUISITOS DOCUMENTALES

La ruta transcurre por Namibia, Botswana y Zimbabwe;

Operamos con vuelos de Ethiopian Airlines con tránsito a Addis Abeba (Etiopía). Algunos grupos pueden tener vuelos de conexión vía Roma, Italia u otra ciudad en Europa. Encontraréis el detalle de los vuelos de cada salida en el apartado Vuelos.

El viajero debe comprobar que su pasaporte cumple las condiciones de validez mínima de 6 meses desde de la fecha de salida de cada país y 4 hojas en blanco. Recomendamos que también llevéis una fotocopia del pasaporte.

Para nacionales españoles:

El coste de los visados no está incluido en el precio del viaje. Es responsabilidad de cada viajero la gestión de estos. Los requisitos a fecha de emisión de esta ficha técnica son:

Namibia: es necesario tramitar el visado online. Tiene un coste de 1600 N\$ por viajero (unos 80 € al cambio). El visado se puede gestionar online antes de la llegada al país o en la misma frontera a la llegada. Junto al segundo pago del viaje os enviaremos las instrucciones para poder gestionarlo.

Botswana: los ciudadanos españoles no necesitan visado; únicamente es necesario rellenar la documentación correspondiente de forma gratuita al cruzar la frontera.

Zimbabwe: es necesario tramitar el visado online de una entrada. Tiene un coste de 30 US\$. El visado se debe gestionar antes de la llegada al país. Junto al segundo pago del viaje os enviaremos las instrucciones para poder gestionarlo.

En caso de ostentar una nacionalidad distinta a la española rogamos nos lo comuniquen y les informaremos de los requisitos concretos en tal caso para la realización del viaje. Algunos países pueden requerir un visado incluso cuando los viajeros solo están en tránsito. Deberéis consultar el estado de seguridad actual de los países visitados en esta ruta en el Ministerio de Asuntos Exteriores del Gobierno de España: <https://www.exteriores.gob.es/es/ServiciosAlCiudadano/Paginas/Recomendaciones-de-viaje.aspx>

MUY IMPORTANTE - REQUISITOS PARA VIAJAR CON MENORES

Además del pasaporte:

1. Menores acompañados por los dos padres:

Los menores de 18 años que viajan o transitan por Sudáfrica, Namibia y Botswana deben llevar con ellos el **LIBRO DE FAMILIA** y un **CERTIFICADO DE NACIMIENTO en versión internacional** (se solicita en el registro civil).

2. Menores acompañados por solo un progenitor o por otros adultos:

Complementaria al **LIBRO DE FAMILIA** y del **CERTIFICADO DE NACIMIENTO en versión internacional**, deberán estar provistos de autorización de viaje (declaración jurada hecha ante notario o la policía, que incluya datos de contacto, preferiblemente un número de teléfono) y copia compulsada de los pasaportes del progenitor o progenitores que no viajen con el mismo. De la misma forma, la autorización debe estar traducida al inglés por un traductor jurado o por Embajada/Consulado.

Dicha declaración podrán obtenerla en la Dirección General de la Policía, la Dirección General de la Guardia Civil, Notarías y Ayuntamientos. Para descargar el permiso puedes clicar este link [aquí](#).

La declaración se debe presentar ante las dependencias de la Policía Nacional o Guardia Civil, acompañando pasaporte del compareciente; pasaporte del menor; libro de Familia y documento acreditativo de la representación.

Si resides en Cataluña puedes realizar el trámite clicando [aquí](#).

VACUNAS Y OTROS REQUERIMIENTOS MÉDICOS

Para nacionales españoles:

Para esta ruta los servicios de Sanidad Exterior recomiendan seguir vacunarse de Hepatitis, Tifus y Tétanos y seguir un **tratamiento profiláctico de la malaria** (preventivo y llamado también antipalúdico: Lariam, Malarone, etc.).

Fiebre amarilla

La vacuna contra la fiebre amarilla no es obligatoria para viajar a **Namibia, Botswana o Zimbabwe**, pero al realizar una escala en Addis Abeba (Etiopía), recomendamos estar vacunados.

Aunque no suele exigirse en escalas cortas, a veces la solicitan en las fronteras, y si el vuelo de ida sufre un retraso y la escala en Etiopía supera las 12 horas, la vacunación se vuelve obligatoria. Aunque estos retrasos son poco frecuentes, **recomendamos estar vacunados y llevar el Certificado Internacional de Vacunación** para evitar cualquier inconveniente.

En caso de haber visitado en los 3 meses anteriores al comienzo del viaje alguno de los países endémicos de la fiebre amarilla, será necesario obligatoriamente estar vacunado contra la misma y llevar con vosotros el Certificado Internacional de Vacunación.

Para más información podéis consultar con Sanidad Exterior / Medicina Tropical los requerimientos para cada país en el siguiente enlace: [Sanidad Exterior](#)

Recomendamos pedir cita con los servicios de sanidad exterior con mucha antelación. Para solicitar cita previa debéis contactar con los Centros de Vacunación Internacional de vuestra comunidad autónoma. Podéis encontrar el listado completo en el siguiente enlace: [Centros de Vacunación Internacional](#)

SEGUROS DE ASISTENCIA EN VIAJE Y CANCELACIÓN

SEGURO DE ASISTENCIA EN VIAJE Y CANCELACIÓN (OBSEQUIO ESPECIAL KANANGA)

Regalamos a todos los viajeros un seguro de asistencia vacacional con la compañía de seguros MANA. La prestación más importante del seguro de viaje personal que os facilitaremos es la de asistencia médica y sanitaria en el extranjero de hasta 100.000€. La cobertura de cancelación tiene un límite de 1.000€. Te invitamos a leer atentamente las condiciones y coberturas de la póliza en el siguiente enlace: [SEGURO BÁSICO](#).

SEGURO CON AMPLIACIÓN DE COBERTURAS (OPCIONAL)

Se encuentra a disposición de los clientes que lo soliciten, la posibilidad de contratar una póliza que incluye coberturas ampliadas sobre el seguro básico detallado en el apartado anterior. Recomendamos a nuestros viajeros contratar esta opción ya que tiene coberturas ampliadas sobre gastos de anulación, hasta 7.000 € por viajero, también hasta 250.000€ por gastos médicos, cubre compensaciones y reclamaciones a la línea aérea por retraso, cancelación, pérdida de enlace o denegación embarque. También amplía coberturas respecto a pérdida de equipajes, pérdida de servicios inicialmente contratados y prolongación de estancia en un hotel entre otras. Puedes consultar las condiciones y coberturas de la póliza en el siguiente enlace: [SEGURO AMPLIADO 7.000](#). El coste de esta póliza son 90€ por viajero. **La contratación de este seguro ampliado sustituye al seguro básico detallado anteriormente.** El Seguro con Ampliación de Coberturas (SAC) debe contratarse en el mismo momento de la contratación del viaje para que tenga validez.



SEGURO DE ACTIVIDADES OPCIONALES (OPCIONAL) (PVP: 55€ por viajero).

En nuestras rutas se pueden realizar actividades opcionales no incluidas, como rafting, quad, submarinismo, etc. Nuestro seguro de asistencia en viaje no cubre accidentes sucedidos en el transcurso de estas actividades. Es por ello, que ponemos a disposición de los clientes que lo soliciten un Seguro de actividades opcionales (SAO) para que queden cubiertas. Puedes consultar las condiciones y coberturas de la póliza en el siguiente enlace: [SEGURO AVENTURA](#).

Por favor tomado nota que el puenting, bungee jumping, paracaidismo o parapente no están cubiertos por esta póliza.

Kananga solamente ejerce de intermediario en la contratación del seguro. En caso de tener que realizar cualquier trámite posterior a la contratación de éste, dichas gestiones deberán ser llevadas a cabo directamente entre el viajero y la compañía aseguradora. No estamos autorizados a realizar dichas gestiones dado el carácter intransferible de las pólizas contratadas. KANANGA es ajena a las resoluciones que la compañía de seguros determine sobre las incidencias declaradas por el viajero y no tiene responsabilidad sobre estas resoluciones.

GASTOS DE CANCELACIÓN

En el caso de cancelación por parte del viajero, siempre intentaremos minimizar los gastos de cancelación de los proveedores y aerolíneas. Los gastos que aplican en esta ruta son:

1. **Desde el momento de la reserva y hasta el 31 de marzo 2026 no habrá gastos de cancelación.**
2. **Hasta 60 días antes de la fecha de salida del viaje** se aplican los gastos de anulación de 170€ por persona + seguros opcionales + coste de cambios de servicios (si los hubiera).
3. **Entre 59 y 46 días antes de la salida** se aplican los gastos de anulación de 170€ por persona + gastos de cancelación de 450 € + seguros opcionales + coste de cambios de servicios (si los hubiera).
4. **Entre 45 y 35 días antes de la fecha de salida del viaje** se aplica el importe total del depósito ya abonado en el primer pago + seguros opcionales + coste de cambios de servicios (si los hubiera).
5. **Entre 34 y 1 días antes de la salida**, se aplica el 100% del PVP del viaje con los suplementos correspondientes y las tasas aéreas, pero sin los “gastos locales y entradas a parques nacionales”.
6. **La cancelación el día de salida del viaje aplica el 100 % de gastos incluyendo** suplementos correspondientes, tasas aéreas y los “gastos locales y entradas a parques nacionales”.

EQUIPAJE PERSONAL

El equipaje debe ser el mínimo necesario y sólo debéis llevar lo imprescindible.

El tipo de ropa ira variando según la época del viaje (ver apartado CLIMA). Nuestro consejo general es llevar varias capas de ropa y a medida que sube el sol, ir quitando capas.

REQUERIMIENTOS: Debido a las características especiales de la ruta y los cambios de transporte es imprescindible seguir **ESTRICTAMENTE** las siguientes indicaciones:

- IMPRESCINDIBLE que el equipo y resto de equipaje sea llevado EXCLUSIVAMENTE en 1 bolsa de deporte NO RÍGIDA, y aparte es recomendable llevar una mochila pequeña para las visitas y caminatas.
 - En el camión y el minibús (a partir del delta del Okavango) no existen espacios adecuados para transportar bolsas NO moldeables. Se debe tener presente que tienen un espacio limitado.
 - En el lateral del camión hay espacio para guardar el equipaje de cada viajero (bolsa de mano y abrigo aparte). Os recomendamos que llevéis el equipaje en una bolsa no rígida. Si vuestra bolsa es blanda, pero tiene la base dura porque lleva ruedas también la podéis llevar.
 - Para mayor seguridad rogamos no dejar ningún objeto de valor, cerrar el equipaje con un candado e identificar vuestro equipaje con nombre, apellidos y teléfono móvil (indicando el prefijo español +34 delante).
 - **Solo se permite llevar un total de 20 KG por persona: Eso es sumando el peso del equipaje facturado y el equipaje de mano.**
 - Os recordamos que en algunos puntos de la ruta es posible lavar ropa vosotros mismos o pagando servicio de lavandería.
- Una mochila pequeña para efectos personales y para las excursiones.
 - **Salidas de junio/julio/agosto:** ropa de abrigo adecuada para invierno (anorak, forro polar, gorro, guantes).
 - **Salidas septiembre/octubre/noviembre:** forro polar y chubasquero, 1 jersey y algo de ropa de manga larga.
 - **En todas las salidas:** ropa cómoda y ligera para el día (prendas de algodón, camisetas manga larga y corta, pantalón largo y corto).

- Aunque el riesgo de lluvia es casi nulo, podéis llevar un chubasquero para visitar las cataratas Victoria ¡desprenden mucha agua!
- Es aconsejable llevar ropa de color neutro (caqui, beige...) durante el safari en 4x4 en Torra, PN Nkasa Rupara, PN Chobe y para las caminatas en el delta del Okavango y en Nkasa y paseo en mokoro en el delta.
- **Calzado cómodo y cerrado:** En esta ruta no hay trekking difícil, hacemos algunas caminatas accesibles, por lo cual no hace falta llevar botas de trekking pesadas, es suficiente llevar un **calzado de senderismo** o unas zapatillas de deporte cerradas y cómodas, siempre que tenga suela no deslizante y sea adecuado para caminar por terreno irregular.
- En Cataratas Victoria, podéis realizar rafting o jetboat y otras actividades que implican bajar al fondo de las cataratas. Debéis tener en cuenta que no son actividades aptas para todos los viajeros. Para acceder al fondo de la garganta hay que pasar por varios tramos diferentes, que incluyen senderos y escaleras, algunas muy empinadas y en algunos casos el terreno es resbaladizo y requiere un nivel de forma física razonable. La caminata es equivalente a bajar y subir a un edificio de 70 plantas, aunque hay paradas de descanso y cada viajero va a su propio ritmo... Este camino puede resultar también complicado para las personas propensas al vértigo. Deberéis indicar a los guías locales cualquier problema de salud y mencionar si tomáis alguna medicación. Para estas actividades os recomendamos llevar un buen calzado deportivo con suela con buen agarre (y sandalias de agua para el rafting, no chanclas), que llevéis ropa que se pueda mojar, traje de baño, camiseta, protector solar, sombrero y cualquier medicamento necesario. Además, recomendamos no llevar nada de valor que no sea resistente al agua.
- Sandalias de marcha no obligatorias pero recomendadas para descansar los pies en el camión especialmente durante los meses calurosos (septiembre/octubre/noviembre). Son imprescindibles si pensáis hacer el rafting opcional en cataratas Victoria.
- Chanclas de piscina para zona de duchas y piscina.
- Linterna frontal tipo "minero".
- Gafas de sol.
- Sombrero o gorra, gafas de sol, bañador y pañuelo grande para el cuello (para proteger pelo, cuello y cara del polvo). Recuerda llevar ropa y accesorios multiusos: un pareo puede servir como bufanda para el avión, como toalla y como conjunto de playa o piscina y también protegeros del polvo en camión o 4x4.
- Gafas de repuesto si usas gafas o lentillas.
- 1 toalla tipo microfibra.
- Jabón y champú sólidos si posible para evitar plástico (para las 2 noches en delta del Okavango).
- Productos de higiene: evitamos toallitas húmedas e intentamos sustituirlas por toallitas y pañuelos lavables.
- Bastoncillos de algodón y cepillos de dientes de madera en lugar de plástico.
- Repelente antimosquitos que contenga DEET (Diethyl-m-oluamide), mínimo 30%.
- Un tote-bag o bolsa de tela para evitar el uso bolsas de plástico, útil para la compra de bebidas, artesanía...
- Cantimplora (opcional) (min. 1 litro) para aprovechar el agua que potabilizará vuestro guía. Sugerimos utilizar durante el viaje cantimploras reutilizables y no botellas de plástico de un solo uso. De esta manera ayudarás a reducir el consumo de plástico, mejorando el cuidado del medio ambiente.
- Crema solar con índice de protección alto (50/60). Para limitar su impacto sobre el medio ambiente, se aconseja elegir un protector solar certificado. Cuanto más naturales sean los materiales con los que está hecho el protector solar, más biodegradable será. Y cuanto más biodegradable sea, menos contaminará el medio ambiente. Un protector solar es menos dañino para el medio ambiente si contiene filtros UV minerales: dióxido de titanio y dióxido de zinc y que no tenga octinoxato y oxibenzona.
Recuerde también esperar 30 minutos para que la crema se absorba completamente en su piel antes de ir a nadar o hacer una actividad acuática. Para limitar el uso de protector solar, también puedes protegerte usando ropa anti-UV, sombrero y gafas de sol.
- Prismáticos para los safaris (muy recomendables).
- Botiquín básico con las medicinas de uso personal si sigues algún tratamiento.
- Biodramina para aquellas personas propensas al mareo, tanto para los vuelos escénicos como para todas las salidas que hacemos en barcas y lanchas.
- Pilas de recambio / batería / tarjetas de memoria para vuestra cámara fotográfica. El día en Spitzkoppe (KANANGA CAVE CAMP) no podréis cargar baterías. El resto de los días podréis hacerlo en vuestras habitaciones, o en la recepción o en la cafetería de vuestro campamento o Tented camp. Consultad con vuestro guía. Siempre recomendamos llevar pilas recargables, pero si no los son acordaros de llevar las usadas de vuelta a España para reciclarlas
- Os recomendamos llevar vuestras cámaras en bolsas herméticas (tipo bolsa para congelar) para protegerlas del polvo, agua, arena...
- Fotocopia de documentos importantes (pasaporte, billete de avión, etc.).
- Gel desinfectante.
- Almohada de viaje (opcional), muy recomendable para los vuelos y trayectos en vehículos.
- Tratamiento antipalúdico (si os lo ha recetado un médico).
- 2 candados y 2 etiquetas (con vuestros nombres/apellidos y número de teléfono de contacto) para poner en vuestros equipajes.

- Para los fumadores, ¡no olvidéis el cenicero de bolsillo para no dejar en sitio las colillas! Si no tenéis con un poco de imaginación, es fácil reciclar un pequeño tarro de cristal por ejemplo.

Por lo contrario, recordad que:

- **X NO es necesario llevar saco de dormir.**
- **X NO es necesario llevar esterilla o aislante.**

Nuestras rutas transcurren por lugares remotos e inhóspitos, siendo esta la esencia del viaje, donde las condiciones del mismo no son como en Europa. Estamos en plena naturaleza y podemos encontrar climatología cambiante, vías de circulación difíciles con baches y otros imprevistos. El polvo, arena, barro, golpes propios del trayecto en el vehículo, agua e, incluso, la fauna local, pueden dañar vuestros equipos electrónicos y equipaje recomendando que este último y el contenido del mismo no sean de primer uso.

Durante el itinerario realizamos actividades en el medio acuático, navegando por ríos o el océano. En estos casos vuestras pertenencias y equipos electrónicos, como teléfonos, tablets, cámaras u ordenadores se pueden mojar por olas o salpicaduras u otros por lo que recomendamos encarecidamente que los llevéis en todo momento protegidos con fundas impermeables o útiles similares destinados a tales efectos.

Recomendamos, asimismo, no llevar objetos de valor durante el transcurso del viaje o protegerlos adecuadamente no siendo KANANGA responsable de los eventuales daños que se produzcan en los mismos por causas que le son ajenas.

OTROS GASTOS

Recomendamos llevar unos 350€ y unos 350 dólares americanos.

La cantidad de dinero dependerá de lo que cada persona gaste (visados, comidas no incluidas, bebidas, souvenirs, propinas etc....) y de las actividades opcionales que se quieran realizar en Cataratas Victoria, pero a continuación encontraréis unos consejos.

Aconsejamos que llevéis parte del dinero que penséis gastar en efectivo, es posible usar tarjetas de crédito en puntos concretos de la ruta (aeropuertos, supermercados, restaurantes, algunos alojamientos...) y retirar dinero en cajeros. Recomendamos usar la tarjeta para algún imprevisto y ser muy cuidadosos donde utilizáis la tarjeta ya que se han dado casos de clonación de estas.

Tenéis que llevar **euros**, pero también **dólares americanos** para Cataratas Victoria y alguno en billetes pequeños.

Gastos en NAMIBIA:

En Namibia, no están incluidas 2 cenas, una en Windhoek y una en Swakopmund, donde podréis degustar restaurantes para todos los gustos y los presupuestos. Recomendamos cambiar dólares namibios para bebidas extras y propinas.

Gastos en BOTSWANA: salvo algunas bebidas y propinas vais a tener pocas ocasiones de gastar dinero y no aconsejamos cambiar euros por pulas.

De manera opcional y según clima y disponibilidad existe la posibilidad de realizar un vuelo escénico en helicóptero en el delta. El coste depende del número de viajeros por helicóptero (220 US\$ por persona con un vuelo de 3 viajeros y de 30mn, 325 US\$ por persona con un vuelo de 2 viajeros por helicóptero, 650 USD por persona con un vuelo de tan solo 1 viajero por helicóptero).

Gastos en ZIMBABWE: En Cataratas Victoria se usa el dólar americano. Debéis cambiar euros a dólares americanos en España **antes de llegar en destino** (hay falta de dinero efectivo en Zimbabwe). **Es imprescindible que los dólares sean del año 2013** en adelante ya que en África existen muchos billetes falsos con fecha anterior y en muchos sitios los rechazarían. Recomendamos que llevéis billetes pequeños para vuestros gastos personales, muchos comercios locales no pueden devolver el cambio de importes grandes.

Os recomendamos llevar un mínimo de 350 dólares americanos en billetes pequeños para cubrir: 2 almuerzos – 1 cena – visado – entradas a cataratas Victoria. La última cena en Cataratas Victoria está incluida en el Victoria Falls hotel 5* pero SIN bebidas.

A título indicativo os indicamos algunos precios (precios orientativos y sujetos a cambios):

Visado Zimbabwe	30 US\$
*Entrada PN cataratas Victoria (lado Zimbabwe)	50 US\$
**Visita PN de las cataratas Victoria (lado Zambia)	30 US\$

Incluimos el vuelo escénico en helicóptero sobre las cataratas Victoria y a elegir entre crucero o lancha pero cada viajero tendrá que pagar en destino las tasas locales para realizar estas actividades, un total de 40 US\$ por viajero (entrada PN cataratas y tasas vuelo).

Ejemplos de algunas actividades opcionales que se pueden realizar en cataratas Victoria:

Rafting por el Zambeze	139 - 150 US\$ (+ 10 US\$ entrada parque nacional)
Puenting	168 US\$
Tirolina a partir de	50 US\$



Teatro musical "Simunye" 65 US\$

(***) Visita proyecto "[El Ojo de un Elefante](#)" 128 US\$

Las actividades opcionales se contratan en destino y se pueden pagar en euros.

Para más información podéis consultar el siguiente link: [Experience - Shearwater Victoria Falls](#)

Son solo algunos ejemplos. Nuestro guía os informará con más detalle sobre las diferentes opciones. Algunas actividades promocionan la interacción con animales pero lo desaconsejamos por tener efectos negativos sobre la fauna y suelen fomentar el tráfico de animales salvajes.

(*) Horarios parque nacional Cataratas Victoria (Zimbabwe):

- Del 1 de mayo al 31 agosto: de 6h30 a 18h00

- Del 1 de septiembre al 30 de abril: de 6h00 a 18h00

(**) La vista más impresionante de las cataratas Victoria es desde el helicóptero (incluido) y desde el lado de Zimbabwe pero si queréis ir, de manera opcional, a Zambia para ver las cataratas, tenéis que pedir e visado de doble entrada a Zimbabwe (45USD en lugar de 30USD) y tener en cuenta en este caso, los requisitos de entrada Zambia y los costes adicionales (visado, transportes, entrada al parque nacional de las cataratas del lado de Zambia 30USD).

(***) Kananga realizará una donación a la ONG Elephant Crew por cada viajero que visite Cataratas Victoria en uno de nuestros grupos. Para más información sobre las labores de conservación, formación y sensibilización realizada por Elephant Crew puedes consultar su web en <https://www.elecrew.org/>

Recomendamos leer detenidamente las condiciones de los seguros de viaje que se os han ofrecido en el apartado de Seguros. Algunas actividades opcionales de riesgo no están cubiertas por el seguro de viaje y podéis valorar contratar un seguro para actividades opcionales de riesgo con las coberturas y condiciones que se os han ofrecido en el apartado de Seguros (55€ pp).

Nota: Los precios de esta sección son aproximados y están sujetos a cambios.

CLIMA

Okavango es una ruta que nos permitirá explorar países y regiones muy variados, tanto climatológicamente como paisajísticamente (desiertos, costas, montañas, humedales...), por lo que nos ofrecerá la posibilidad de encontrar animales tan distintos como leones marinos, geckos, orix, elefantes del desierto, jirafas, leones, elefantes o hipopótamos, pero también nos impone llevar ropa adecuada a todos estos cambios.

En África austral las estaciones climáticas siguen el ciclo opuesto a las que tenemos en Europa, en los meses de verano de España es invierno en África austral.

El sol es más intenso que en España: recomendamos llevar protección solar de factor alto (50/60).

La temporada seca se extiende aproximadamente de abril a noviembre.

Es una zona que tiene bastante contraste térmico; a primera hora de la mañana y a última hora de la tarde, las temperaturas son bajas, por lo que hay que ir preparado. Esta tendencia se acentúa con más intensidad en la primera parte del viaje en Namibia, donde las temperaturas nocturnas pueden bajar hasta los 0°C en julio y agosto, no así durante el día, en que acostumbran a ser cálidas ya que nos moveremos por zonas desérticas y áridas (20/25°C en julio agosto / alrededor de 30/35°C los meses de septiembre, octubre, noviembre). Conforme subimos hacia el Norte, las temperaturas son cada vez más altas, sobre todo en Botswana y Zimbabwe.

De todas formas, esto variará dependiendo del mes en el que se viaje;

Junio/julio/agosto: son los meses de invierno en los que puede haber algún día realmente frío (sobre todo en el Sur y la costa de Namibia). Temperaturas a mediodía agradables (aprox. 20°C/25°C) pero madrugadas/noches muy frías con temperaturas que pueden bajar en ocasiones hasta 0°C/-5°C.

Es necesario llevar ropa de abrigo adecuada para un clima de absoluto invierno (un anorak y un foro polar). Durante el día podréis llevar ropa más fina para aprovechar los días soleados y las temperaturas agradables.

En **septiembre/octubre** empieza la primavera, los días son más largos y las temperaturas van subiendo (en torno a 33°C/40°C) y noches más cálidas; aunque hay que tener en cuenta, que igual que en Europa, esta estación se caracteriza por el tiempo variable y todavía puede haber algún día frío. Por otra parte, hay que tener en cuenta que todas las actividades se realizan en vehículos abiertos.

Para estos meses recomendamos llevar ropa de manga corta y pantalones largos y cortos durante el día y también tener algo de ropa de abrigo para las noches y las madrugadas como un foro polar, un jersey y un chubasquero: hay que tener en cuenta que

todas las actividades se realizan en vehículos abiertos y el traslado en barco por el río Zambeze y el safari nocturno en Nkasa exigen llevar algo de ropa de abrigo incluso durante los meses más calurosos.

Noviembre es un mes que se caracteriza por temperaturas altas durante el día.

Para más información sobre el tiempo en estos países podéis consultar la página web: www.worldweather.org

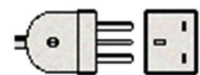


ENCHUFES

Normalmente los enchufes en esta ruta son del tipo:
M (3 clavijas redondas con diferente separación en Namibia



y G (tipo inglés) en el resto de los países



Los adaptadores para estos enchufes se pueden comprar en destino en Windhoek, el guía os indicará el mejor lugar para comprarlos en cada caso.

FORMULARIO DE INFORMACIÓN NORMALIZADA PARA CONTRATOS DE VIAJE COMBINADO

La combinación de servicios de viaje que se le ofrece es un viaje combinado en el sentido del texto refundido de la Ley General para la Defensa de los Consumidores y Usuarios y otras leyes complementarias, aprobado por Real Decreto Legislativo 1/2007, de 16 de noviembre.

Por lo tanto, usted gozará de todos los derechos que se aplican en el marco de la Unión Europea a los viajes combinados. La(s) empresa(s) EXPEDICIÓN PRIVADA TRANSAFRICANA será(n) plenamente responsable(s) de la correcta ejecución del viaje combinado en su conjunto.

Además, como exige la legislación, la(s) empresa(s) EXPEDICIÓN PRIVADA TRANSAFRICANA está(n) cubierta(s) por una garantía para reembolsarle los pagos realizados y, si el transporte está incluido en el viaje, asegurar su repatriación en caso de que incurra(n) en insolvencia.

Principales derechos en virtud del texto refundido de la Ley General para la Defensa de los Consumidores y Usuarios y otras leyes complementarias, aprobado por Real Decreto Legislativo 1/2007, de 16 de noviembre:

- Los viajeros recibirán toda la información esencial sobre el viaje combinado antes de celebrar el contrato de viaje combinado.
- Siempre habrá como mínimo un empresario responsable de la correcta ejecución de todos los servicios de viaje incluidos en el contrato.
- Se proporcionará a los viajeros un número de teléfono de emergencia o los datos de un punto de contacto donde puedan contactar con el organizador y, en su caso, con el minorista.
- Los viajeros podrán ceder el viaje combinado a otra persona, con un preaviso razonable y, en su caso, con sujeción al pago de gastos adicionales.
- El precio del viaje combinado solo se podrá aumentar si se producen gastos específicos (por ejemplo, en los precios de combustible) y está expresamente estipulado en el contrato, y en ningún caso en los últimos veinte días anteriores al inicio del



viaje combinado. Si el aumento de precio excede del ocho por ciento del precio del viaje combinado, el viajero podrá poner fin al contrato. Si el organizador se reserva el derecho de aumentar el precio, el viajero tendrá derecho a una reducción del precio si disminuyen los gastos correspondientes.

- Los viajeros podrán poner fin al contrato sin pagar ninguna penalización y obtener el reembolso completo de todos los pagos realizados si se modifica significativamente alguno de los elementos esenciales del viaje combinado que no sea el precio. Si el empresario responsable del viaje combinado lo cancela antes de su inicio, los viajeros tendrán derecho al reembolso de los pagos realizados y, cuando proceda, a una compensación.

- En circunstancias excepcionales, por ejemplo en caso de que en el lugar de destino existan graves problemas de seguridad que puedan afectar al viaje combinado, los viajeros podrán poner fin al contrato antes del inicio del viaje combinado, sin pagar ninguna penalización.

- Además, los viajeros podrán poner fin al contrato en cualquier momento antes del inicio del viaje combinado mediante el pago de una penalización por terminación que sea adecuada y justificable.

- Si, después del inicio del viaje combinado, no pueden prestarse elementos significativos del mismo, deberán ofrecerse al viajero fórmulas alternativas adecuadas, sin coste adicional. Los viajeros podrán poner fin al contrato sin pagar ninguna penalización en caso de no ejecución de los servicios cuando ello afecte sustancialmente a la ejecución del viaje combinado y el organizador y, en su caso, el minorista no consiga solucionar el problema.

- Los viajeros también tendrán derecho a una reducción del precio y/o a una indemnización por daños y perjuicios en caso de no ejecución o ejecución incorrecta de los servicios de viaje.

- El organizador y el minorista deberán proporcionar asistencia al viajero en caso de que este se encuentre en dificultades.

Si el organizador o el minorista incurren en insolvencia se procederá al reembolso de los pagos. En caso de que el organizador o, en su caso, el minorista incurran en insolvencia después del inicio del viaje combinado y este incluya el transporte, se garantizará la repatriación de los viajeros. EXPEDICIÓN PRIVADA TRANSAFRICANA ha suscrito una garantía de protección frente a la insolvencia con CATALANA OCCIDENTE S.A. DE SEGUROS Y REASEGUROS - Avda. Barnils, 63 - 08174 Sant Cugat del Vallés. Telf 932 220 212- NIF A28119220

Si se deniegan servicios debido a la insolvencia de EXPEDICIÓN PRIVADA TRANSAFRICANA, los viajeros podrán ponerse en contacto con dicha entidad o, en su caso, con la autoridad competente.

Texto refundido de la Ley General para la Defensa de los Consumidores y Usuarios y otras leyes complementarias, aprobado por Real Decreto Legislativo 1/2007, de 16 de noviembre (<https://www.boe.es/buscar/act.php?id=BOE-A-2007-20555>).

CONDICIONES GENERALES DEL CONTRATO DE VIAJE COMBINADO

a) Contratación del viaje combinado

1. Información precontractual

1. Antes de que el viajero quede obligado por cualquier contrato de viaje combinado u oferta correspondiente, la agencia organizadora o, en su caso, la agencia minorista, entregarán al viajero el formulario de información normalizada para los contratos de viaje combinado, así como el resto de características e información del viaje de acuerdo con lo establecido en la legislación vigente.

2. Las personas con movilidad reducida que deseen recibir información precisa sobre la idoneidad del viaje de acuerdo con sus necesidades especiales, a fin de valorar la posibilidad y viabilidad de contratar el viaje de acuerdo con las características del mismo, deberán poner en conocimiento de la agencia organizadora o, en su caso, la agencia minorista, tal situación para que se les pueda facilitar información a tal efecto.

Según lo establecido en el Reglamento CE 1107/2006, se entiende como persona de movilidad reducida, toda persona cuya movilidad para participar en el viaje se halle reducida por motivos de discapacidad física (sensorial o locomotriz, permanente o temporal), discapacidad o deficiencia intelectual, o cualquier otra causa de discapacidad, o por la edad, y cuya situación requiera una atención adecuada y la adaptación a sus necesidades particulares del servicio puesto a disposición de los demás participantes en el viaje.

3. La información precontractual facilitada al viajero conforme a los apartados a), c), d), e) y g) del artículo 153.1 del Real Decreto Legislativo 1/2007, formará parte integrante del contrato de viaje combinado y no se modificará salvo que la agencia de viajes y el viajero lo acuerden expresamente. La agencia organizadora y, en su caso, la agencia minorista, antes de celebrarse el contrato de viaje combinado, comunicarán al viajero de manera clara, comprensible y destacada, todos los cambios de la información precontractual.

2. Información sobre disposiciones aplicables a pasaportes, visados y vacunas

1. La agencia tiene el deber de informar sobre las formalidades sanitarias necesarias para el viaje y la estancia, así como sobre las condiciones aplicables a los viajeros en materia de pasaportes y de visados, incluido el tiempo aproximado para la obtención de los visados, y responderá de la corrección de la información que facilite.

2. El viajero deberá obtener la documentación necesaria para realizar el viaje, incluido el pasaporte y los visados y la referida a las formalidades sanitarias. Todos los daños que puedan derivarse de la falta de esa documentación serán de su cuenta, y en particular, los gastos producidos por la interrupción del viaje y su eventual repatriación.

3. Si la agencia acepta el encargo del viajero de tramitar los visados necesarios para alguno de los destinos previstos en el itinerario, podrá exigir el cobro del coste del visado así como de los gastos de gestión por los trámites que deba realizar ante la representación diplomática o consular correspondiente.

En este caso, la agencia responderá de los daños que le sean imputables.

3. Solicitud de reserva

1. El viajero que desea contratar un viaje combinado realiza una "solicitud de reserva". Tras esa solicitud, la agencia minorista o, en su caso, la agencia organizadora, se comprometen a realizar las gestiones oportunas para obtener la confirmación de la reserva.

2. Si el viajero solicita la elaboración de una propuesta de un viaje combinado a medida, la agencia podrá exigir el abono de una cantidad para la confección del proyecto. Si el viajero acepta la oferta de viaje combinado elaborada por la agencia, la suma entregada se imputará al precio del viaje.

3. Si la agencia ha aceptado gestionar la reserva será responsable de los errores técnicos que se produzcan en el sistema de reservas que le sean atribuibles y de los errores cometidos durante el proceso de reserva.

4. La agencia no será responsable de los errores de la reserva atribuibles al viajero o que sean causados por circunstancias inevitables y extraordinarias.

4. Confirmación de la reserva

La perfección del contrato de viaje combinado se produce con la confirmación de la reserva. Desde ese instante el contrato de viaje combinado es de obligado cumplimiento para ambas partes.

5. Calendario de pago

1. En el momento de la confirmación de la reserva el consumidor deberá abonar el 40 % del precio del viaje combinado, salvo que en el contrato de viaje combinado se establezca un importe distinto.

2. El pago del precio restante deberá efectuarse a más tardar 30 días antes de la salida, salvo que en el contrato de viaje combinado se establezca un calendario de pagos distinto.

3. Si el viajero no cumple con el calendario de pagos, la agencia podrá resolver el contrato y aplicar las reglas establecidas para la resolución del viaje por el viajero antes de la salida prevista en la Cláusula 13.

b) Reglas aplicables a las prestaciones del viaje combinado

6. Prestaciones

Las prestaciones que integran el contrato de viaje combinado resultan de la información proporcionada al consumidor en la información precontractual y no se modificarán salvo que la agencia de viajes y el viajero lo acuerden expresamente según lo previsto en la Cláusula 1.3.

Con antelación al inicio del viaje, la agencia de viajes proporcionará al viajero los recibos, vales y billetes necesarios para la prestación de servicios.

7. Alojamiento

Salvo que otra cosa se indique en la información precontractual o en las condiciones particulares del contrato:

a) En relación con aquellos países en los que existe clasificación oficial de establecimientos hoteleros o de cualquier otro tipo de alojamiento, el folleto recoge la clasificación turística que se otorga en el correspondiente país.

b) El horario de ocupación de las habitaciones depende de las normas establecidas en cada país y alojamiento.

c) Las habitaciones o camarotes triples o cuádruples son generalmente habitaciones dobles a las que se añade una o dos camas, que suelen ser un sofá-cama o un plegatín, excepto en ciertos establecimientos donde en lugar de camas adicionales se emplean dos camas más grandes.

8. Transporte

1. El viajero debe presentarse en el lugar indicado para la salida con la antelación indicada por la agencia de viajes.

2. La pérdida o daño que se produzca en relación con el equipaje de mano u otros objetos que el viajero lleve consigo serán de su exclusiva cuenta y riesgo mientras se encuentren bajo la custodia del viajero.

9. Otros servicios

1. Por regla general, el régimen de pensión completa incluye desayuno continental, almuerzo, cena y alojamiento. El régimen de media pensión, salvo que se indique de otro modo, incluye desayuno continental, cena y alojamiento. Por regla general, dichas comidas no incluyen las bebidas.

2. Las dietas especiales (vegetarianas o de regímenes especiales) sólo se garantizan si así constan en las necesidades especiales aceptadas por el organizador en el contrato de viaje combinado.

3. La presencia de mascotas sólo será aceptada si así consta en las necesidades especiales aceptadas por el organizador en el contrato de viaje combinado.

c) Derechos y obligaciones de las partes antes del inicio del viaje

10. Modificación del contrato

1. La agencia organizadora sólo podrá modificar las cláusulas del contrato antes del inicio del viaje si el cambio es insignificante y la propia agencia organizadora o, en su caso, la agencia minorista, informan al viajero de dicho cambio en soporte duradero de manera clara, comprensible y destacada.

2. Si antes del inicio del viaje la agencia organizadora se ve obligada a realizar cambios sustanciales de alguna de las principales características de los servicios del viaje o no puede cumplir con algún requisito especial del viajero previamente aceptado, la agencia organizadora o, en su caso, la agencia minorista lo pondrá en conocimiento del viajero sin demora, de forma clara, comprensible y destacada, en soporte duradero y la comunicación deberá contener:

- Las modificaciones sustanciales propuestas y, si procede, su repercusión en el precio;
- Un plazo razonable para que el viajero informe de su decisión;
- La indicación de que si el viajero no comunica la decisión en el plazo indicado se entenderá que rechaza la modificación sustancial y que, por lo tanto, opta por resolver el contrato sin penalización alguna; y
- Si la agencia puede ofrecerlo, el viaje combinado substitutivo ofrecido y su precio.

El viajero podrá optar entre aceptar la modificación propuesta o resolver el contrato sin penalización. Si el viajero opta por resolver el contrato podrá aceptar un viaje combinado substitutivo que, en su caso, le ofrezca la agencia organizadora o la agencia minorista. Dicho viaje substitutivo deberá ser, a ser posible, de calidad equivalente o superior.

Si la modificación del contrato o el viaje substitutivo dan lugar a un viaje de calidad o coste inferior, el viajero tiene derecho a una reducción adecuada del precio.

En el caso de que el viajero opte por resolver el contrato sin penalización o no acepte el viaje combinado substitutivo ofrecido, la agencia organizadora o, en su caso, la agencia minorista, reembolsarán todos los pagos realizados en concepto del viaje, en un plazo no superior a catorce días naturales a partir de la fecha de resolución del contrato. A estos efectos, se aplicará lo dispuesto en los apartados 2 al 6 de la Cláusula 22.

11. Revisión del precio

1. Los precios sólo podrán incrementarse por parte de la agencia hasta los 20 días naturales previos a la salida. Además, dicho incremento sólo se podrá llevar a cabo para ajustar el importe del precio del viaje a las variaciones:

- a) De los tipos de cambio de divisa aplicables al viaje organizado.
- b) Del precio de los transportes de pasajeros derivado del combustible o de otras formas de energía.
- c) Del nivel de los impuestos o tasas sobre los servicios de viaje incluidos en el contrato, exigidos por terceros que no están directamente involucrados en la ejecución del viaje combinado, incluidas las tasas, impuestos y recargos turísticos, de aterrizaje y de embarque o desembarque en puertos y aeropuertos.

2. En el contrato se indicará la fecha en la que se han calculado los conceptos expuestos en el apartado anterior para que el viajero tenga conocimiento de la referencia para calcular las revisiones de precio.

3. La agencia organizadora o, en su caso, la agencia minorista notificarán el aumento al viajero, de forma clara y comprensible, con una justificación de este incremento y le proporcionarán su cálculo en soporte duradero a más tardar 20 días antes del inicio del viaje.

4. Sólo en el supuesto de que el incremento del precio suponga un aumento superior al 8% del precio del viaje, el viajero podrá resolver el contrato sin penalización. En tal caso será aplicable lo dispuesto en la Cláusula 10.

5. El viajero tendrá derecho a una reducción del precio del viaje por variaciones producidas en los conceptos detallados en los apartados a), b) y c) de la Cláusula 11.1. En tales casos, la agencia organizadora y, en su caso, la agencia minorista, de dicha reducción del precio deducirán los gastos administrativos reales de reembolso al viajero.

12. Cesión de la reserva

1. El viajero podrá ceder su reserva a una persona que reúna todas las condiciones requeridas, en el folleto, programa u oferta de viaje combinado y en el contrato, para realizar el viaje combinado.

2. La cesión deberá ser comunicada, en soporte duradero, a la agencia organizadora o, en su caso, a la agencia minorista, con una antelación mínima de 7 días naturales a la fecha de inicio del viaje, la cual únicamente podrá repercutir al viajero los costes efectivamente soportados a causa de la cesión.

3. En todo caso, el viajero y la persona a quien haya cedido la reserva responden solidariamente ante la agencia del pago del resto del precio, así como de cualquier comisión, recargo y otros costes adicionales que pudiera haber causado la cesión.

13. Resolución del viaje por el viajero antes de la salida del viaje

1. El viajero podrá resolver el contrato en cualquier momento previo al inicio del viaje y en tal caso, la agencia organizadora o, en su caso, la agencia minorista, podrán exigirle que pague una penalización que sea adecuada y justificable. En el contrato se podrá especificar una penalización tipo que sea razonable basada en la antelación de la resolución del contrato con respecto al inicio del viaje y en el ahorro de costes y los ingresos esperados por la utilización alternativa de los servicios de viaje.

Si en el contrato no se prevé una penalización tipo, el importe de la penalización por la resolución equivaldrá al precio del viaje combinado menos el ahorro de costes y los ingresos derivados de la utilización alternativa de los servicios de viaje.

Por lo que en tales casos, la agencia organizadora o, en su caso, la agencia minorista, reembolsará cualquier pago que se hubiera realizado por el viaje combinado, menos la penalización correspondiente.

2. No obstante, si concurren circunstancias inevitables y extraordinarias en el destino o en las inmediaciones que afecten significativamente a la ejecución del viaje o al transporte de los pasajeros al lugar de destino, el viajero podrá resolver el contrato antes de su inicio sin penalización alguna y con derecho a reembolso de todos los pagos a cuenta del viaje que hubiera efectuado.
3. Dichos reembolsos o devoluciones, se realizarán al viajero, descontando la penalización correspondiente en el caso del apartado 1 anterior, en un plazo no superior a 14 días naturales después de la terminación del contrato de viaje combinado.

14. Cancelación de viaje por el organizador antes de la salida del viaje

Si la agencia organizadora, cancela el contrato por causas no imputables al viajero, deberá reintegrar la totalidad de los pagos realizados por el viajero en un plazo no superior a 14 días naturales desde la terminación del contrato. La agencia organizadora no será responsable de pagar ninguna compensación adicional al viajero si la cancelación se debe a que:

- a) El número de personas inscritas para el viaje combinado es inferior al número mínimo especificado en el contrato y la agencia organizadora, o en su caso, la agencia minorista, notifican al viajero la cancelación en el plazo fijado en el mismo, que a más tardar será de:
 - o 20 días antes del inicio en caso de viajes de más de 6 días de duración.
 - o 7 días en viajes de entre 2 y 6 días.
 - o 48 horas en viajes de menos de 2 días.
- b) El organizador se ve en imposibilidad de ejecutar el contrato por circunstancias inevitables y extraordinarias y se notifica la cancelación al viajero sin demora indebida antes del inicio del viaje combinado.

15. Desistimiento antes del inicio del viaje en contratos celebrados fuera del establecimiento

En el caso de contratos celebrados fuera del establecimiento (entendiéndose como tales aquellos definidos en el artículo 92.2 del Real Decreto Legislativo 1/2007), el viajero podrá desistir del viaje contratado por cualquier causa y sin penalización, con derecho a devolución del precio abonado en concepto del viaje, dentro de los 14 días siguientes a la celebración del contrato.

- d) Derechos y obligaciones de las partes después del inicio del viaje

16. Deber de comunicación cualquier falta de conformidad del contrato

Si el viajero observa que cualquiera de los servicios incluidos en el viaje no se ejecuta de conformidad con el contrato, el viajero deberá informar de la falta de conformidad a la agencia organizadora o, en su caso, a la agencia minorista sin demora indebida, teniendo en cuenta las circunstancias del caso.

Se entiende como falta de conformidad, la no ejecución o la ejecución incorrecta de los servicios de viaje incluidos en un contrato de viaje combinado.

17. Subsanación cualquier falta de conformidad del contrato y no prestación, según lo convenido en el contrato, de una parte significativa de los servicios de viaje

1. Si cualquiera de los servicios incluidos en el viaje no se ejecuta de conformidad con el contrato, la agencia organizadora y, en su caso, la agencia minorista, deberán subsanar la falta de conformidad, excepto si resulta imposible o tiene un coste desproporcionado, teniendo en cuenta la gravedad de la falta de conformidad y el valor de los servicios del viaje afectados. En caso de que no se subsane la falta de conformidad será de aplicación lo dispuesto en la Cláusula 22.

2. Si no concurre ninguna de las excepciones anteriores y una falta de conformidad no se subsana en un plazo razonable establecido por el viajero o la agencia se niega a subsanarla o requiere de solución inmediata, el propio viajero podrá hacerlo y solicitar el reembolso de los gastos necesarios a tal efecto.

3. Cuando una proporción significativa de los servicios del viaje no pueda prestarse según lo convenido en el contrato, la agencia organizadora o, en su caso, la agencia minorista, ofrecerán sin coste adicional fórmulas alternativas adecuadas para la normal continuación del viaje y, también, cuando el regreso del viajero al lugar de salida no se efectúe según lo acordado.

Dichas fórmulas alternativas, a ser posible, deberán ser de calidad equivalente o superior y si fueran de calidad inferior, la agencia organizadora o, en su caso, la agencia minorista aplicarán una reducción adecuada del precio.

El viajero sólo podrá rechazar las alternativas ofrecidas si no son comparables a lo acordado en el viaje combinado o si la reducción de precio es inadecuada.

4. Cuando una falta de conformidad afecte sustancialmente a la ejecución del viaje y la agencia organizadora o, en su caso, la agencia minorista no la hayan subsanado en un plazo razonable establecido por el viajero, éste podrá poner fin al contrato sin pagar ninguna penalización y solicitar, en su caso, tanto una reducción del precio como una indemnización por los daños y perjuicios causados, de acuerdo con lo establecido en la Cláusula 22.

5. Si no es posible encontrar fórmulas de viaje alternativas o el viajero rechaza por no ser comparables a lo acordado en el viaje o por ser inadecuada la reducción de precio ofrecida, el viajero tendrá derecho, tanto a una reducción de precio como a una indemnización por daños y perjuicios, sin que se ponga fin al contrato de viaje combinado, de acuerdo con lo establecido en la Cláusula 22.

6. En los casos detallados en los apartados 4 y 5 anteriores, si el viaje combinado incluye el transporte de pasajeros, la agencia organizadora y, en su caso, la agencia minorista, estarán también obligadas a ofrecer la repatriación al viajero en un transporte equivalente sin dilaciones indebidas y sin coste adicional.

18. Imposibilidad de garantizar retorno según lo previsto en el contrato por circunstancias inevitables y extraordinarias

1. Si es imposible garantizar el retorno del viajero según lo previsto en el contrato debido a circunstancias inevitables y extraordinarias, la agencia organizadora o, en su caso, la agencia minorista, asumirán el coste del alojamiento que sea necesario.



de ser posible de categoría equivalente, por un período no superior a tres noches por viajero, salvo que en la normativa europea de derechos de los pasajeros se establezca un período distinto.

2. La limitación de costes establecida en el apartado anterior no será aplicable a las personas con discapacidad o movilidad reducida (tal y como se definen en la Cláusula 1.2 anterior) ni a sus acompañantes, a mujeres embarazadas, a menores no acompañados, ni tampoco a las personas con necesidad de asistencia médica específica, si sus necesidades particulares han sido participadas a la agencia organizadora o, en su caso, a la agencia minorista, al menos 48 horas antes del inicio del viaje.

19. Deber de colaboración del viajero al normal desarrollo del viaje

El viajero deberá seguir las indicaciones que le facilite agencia organizadora, la minorista o sus representantes locales para la adecuada ejecución del viaje, así como a las reglamentaciones que son de general aplicación a los usuarios de los servicios comprendidos en el viaje combinado. En particular, en los viajes en grupo guardará el debido respeto a los demás participantes y observará una conducta que no perjudique el normal desarrollo del viaje.

20. Deber de asistencia de la agencia

1. La agencia organizadora y, en su caso, la agencia minorista, están obligadas a proporcionar una asistencia adecuada y sin demora indebida al viajero en dificultades, especialmente en el caso de circunstancias extraordinarias e inevitables.

2. En concreto dicha asistencia debe consistir en:

- a) Suministro de información adecuada de servicios sanitarios, autoridades locales y asistencia consular; y
- b) Asistencia al viajero para establecer comunicaciones a distancia y la ayuda para encontrar fórmulas alternativas.

3. Si la dificultad se ha originado intencionadamente o por negligencia del viajero, la agencia organizadora y, en su caso la agencia minorista, podrán facturar un recargo razonable por dicha asistencia al viajero. Dicho recargo no podrá superar los costes reales en los que haya incurrido la agencia.

e) Responsabilidad contractual por cumplimiento defectuoso o incumplimiento

21. Responsabilidad de las agencias de viaje.

1. La agencia organizadora y la agencia minorista responderán frente al viajero del correcto cumplimiento de los servicios de viaje incluidos en el contrato en función de las obligaciones que les correspondan por su ámbito de gestión del viaje combinado, con independencia de que estos servicios los deban ejecutar ellos mismos u otros prestadores.

2.No obstante lo anterior, el viajero podrá dirigir las reclamaciones por el incumplimiento o cumplimiento defectuoso de los servicios que integran el viaje combinado indistintamente ante la agencia organizadora o la agencia minorista, que quedarán obligadas a informar sobre el régimen de responsabilidad existente, tramitar la reclamación de forma directa o mediante remisión a quien corresponda en función del ámbito de gestión, así como a informar de la evolución de la misma al viajero aunque esté fuera de su ámbito de gestión.

3.La falta de gestión de la reclamación por parte de la agencia minorista supondrá que deberá responder de forma solidaria con la agencia organizadora frente al viajero del correcto cumplimiento de las obligaciones del viaje combinado que correspondan a la agencia de viajes organizadora por su ámbito de gestión. De igual modo, la falta de gestión de la reclamación por parte de la agencia organizadora supondrá que deberá responder de forma solidaria con la agencia minorista frente al viajero del correcto cumplimiento de las obligaciones del viaje combinado que correspondan a la agencia minorista por su ámbito de gestión.

En estos supuestos, le corresponderá a la agencia minorista o a la agencia organizadora, en su caso, la carga de la prueba de que ha actuado diligentemente en la gestión de la reclamación y, en cualquier caso, que ha iniciado la gestión de la misma con carácter inmediato tras su recepción.

4.La agencia de viajes que responda de forma solidaria ante el viajero por la falta de gestión de la reclamación tendrá el derecho de repetición frente a la agencia organizadora o la agencia minorista a la que le sea imputable el incumplimiento o cumplimiento defectuoso del contrato en función de su respectivo ámbito de gestión del viaje combinado.

5.Cuando una agencia organizadora o una agencia minorista abone una compensación, en función de su ámbito de gestión, conceda una reducción del precio o cumpla las demás obligaciones que impone esta ley, podrá solicitar el resarcimiento a terceros que hayan contribuido a que se produjera el hecho que dio lugar a la compensación, a la reducción del precio o al cumplimiento de otras obligaciones

22. Derecho a reducción del precio, indemnización y limitaciones

1. El viajero tendrá derecho a una reducción del precio adecuada por cualquier periodo durante el cual haya habido una falta de conformidad.

2. El viajero tendrá derecho a recibir una indemnización adecuada del organizador o, en su caso, del minorista por cualquier daño o perjuicio que sufra como consecuencia de cualquier falta de conformidad del contrato.

3. El viajero no tendrá derecho a una indemnización por daños y perjuicios si el organizador o, en su caso, el minorista, demuestran que la falta de conformidad es:

- a) Imputable al viajero;
- b) Imputable a un tercero ajeno a la prestación de los servicios contratados e imprevisible o inevitable; o,
- c) Debida a circunstancias inevitables y extraordinarias.



4. Cuando las prestaciones del contrato de viaje combinado estén regidas por convenios internacionales, las limitaciones acerca del alcance o condiciones de pago de indemnizaciones por los prestadores de servicios incluidos en el viaje aplicarán a las agencias organizadoras y agencias minoristas.
 5. Cuando las prestaciones del contrato de viaje combinado no estén regidas por convenios internacionales: (i) no se podrán limitar contractualmente las indemnizaciones que en su caso pueda corresponder pagar a la agencia por daños corporales o por perjuicios causados de forma intencionada o por negligencia; y (ii) el resto de indemnizaciones que puedan tener que pagar las agencias quedarán limitadas al triple del precio total del viaje combinado.
 6. La indemnización o reducción de precio concedida en virtud del Real Decreto Legislativo 1/2007 y la concedida en virtud de los reglamentos y convenios internacionales relacionados en el artículo 165.5 del mismo Real Decreto Legislativo 1/2007, se deducirán una de la otra a fin de evitar exceso de indemnización.
- f) Reclamaciones y acciones derivadas del contrato

23. Ley Aplicable

Este contrato de viaje combinado se rige por lo acordado entre las partes y por lo establecido en estas condiciones generales, en las normas autonómicas vigentes y aplicables, así como por lo dispuesto en el Real Decreto Legislativo 1/2007, de 16 de noviembre por el que se aprueba el texto refundido de la Ley General para la defensa de los consumidores y los usuarios y otras leyes complementarias.

24. Reclamaciones a la agencia

1. Sin perjuicio de las acciones legales que le asisten, el viajero podrá efectuar por escrito reclamaciones por la no ejecución o la ejecución deficiente del contrato ante la agencia minorista y/o la agencia organizadora minorista detallista y/u organizadora a las direcciones postales y/o direcciones de correo electrónico informadas por las agencias de viajes a tal efecto.
2. En el plazo máximo de 30 días, la agencia deberá contestar por escrito las reclamaciones formuladas.

25. Resolución alternativa de conflictos

1. En cualquier momento, el consumidor y la agencia podrán recabar la mediación de la administración competente o de los organismos que se constituyan a tal efecto para hallar por sí mismas una solución del conflicto que sea satisfactoria para ambas partes.
2. El consumidor podrá dirigir sus reclamaciones a la Junta Arbitral de Consumo que sea competente. El conflicto se podrá someter a arbitraje si la agencia reclamada se hubiese adherido previamente al sistema arbitral de consumo (en cuyo caso la agencia avisará debidamente de ello al consumidor) o, si la agencia pese a no estar adherida acepta la solicitud de arbitraje del consumidor. No pueden ser objeto del arbitraje de consumo las reclamaciones en las que concurran intoxicación, lesión, muerte o existan indicios racionales de delito. En caso de celebrarse un arbitraje de consumo, el laudo que dicte el tribunal arbitral designado por la Junta Arbitral de Consumo resolverá la reclamación presentada con carácter definitivo y será vinculante para ambas partes.
3. Si la agencia organizadora y/o, en su caso, la agencia minorista, están adheridas a algún sistema de resolución alternativa de litigios o están obligadas a ello por alguna norma o código de conducta, informarán de tal circunstancia al viajero antes de la formalización del contrato de viaje combinado.

26. Acciones judiciales

1. Si la controversia no está sometida a arbitraje de consumo, el viajero podrá reclamar en vía judicial.
2. Las acciones judiciales derivadas del contrato de viaje combinado prescriben por el transcurso del plazo de dos años.

Edición 26 de marzo de 2026

**VIT - VIATGES INDEPENDENTS I TREKKINGS, S.L. - NIF B65196164 - Domicilio social: Av. Diagonal 337, 08037 Barcelona
Teléfono: 93 454 37 03 - E-mail: bcn@viatgesindependents.cat - www.viatgesindependents.cat**