

OKAVANGO EN ESENCIA 2026 - 17 días Namibia - Botswana - Cataratas Victoria

VIT - VIATGES INDEPENDENTS i TREKKINGS, S.L. - NIF B65196164 - Domicilio social: Av. Diagonal 337, 08037 Barcelona Teléfono: 93 454 37 03 - E-mail: bcn@viatgesindependents.cat - www.viatgesindependents.cat.



Deadvlei - Namib

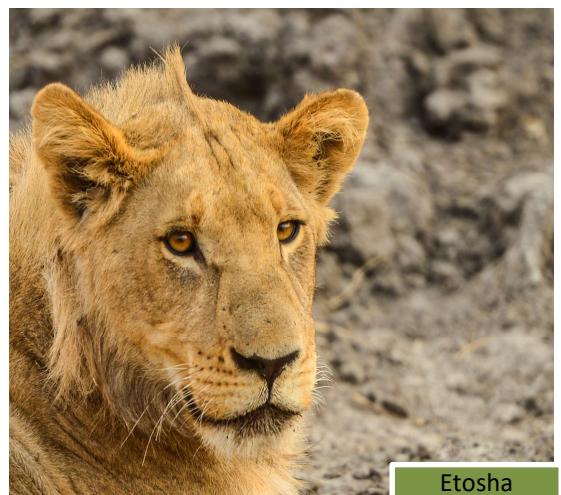
¿Quieres vivir la mayor aventura africana pero no tienes 3 semanas? ¡KANANGA te invita a vivir la ruta OKAVANGO EN ESENCIA! Nuestra nueva ruta de 17 días os ofrece una variedad increíble de safaris emocionantes, paisajes que te dejan sin palabras, ecosistemas únicos y una riqueza cultural impresionante, explorando los mejores atractivos de una de las zonas más variadas e interesantes del planeta.

VIAJE	ALOJAMIENTO	GUÍA	INCLUIDO	OPCIONAL
Viaje en grupo a partir de 10 viajeros. Camión y 4x4	Hotel, Kananga Safari Camp, Cabañas, Campamentos, Tented camp	Guía Kananga de habla hispana	Safari camión, safari en 4x4 y en barca en Chobe, navegación en el delta en lancha y mokoro, safari 4x4 y caminando en PN Nkasa Rupara, 1 vuelo helicóptero, 1 vuelo avioneta	Vuelo Helicóptero en delta del Okavango, rafting, puenting

Un viaje de 17 días por el sur de África que combina **Namibia, Botswana y las Cataratas Victoria**. La ruta del Okavango en Esencia recorre dunas del **desierto del Namib** (a pie y en avioneta), la costa y arquitectura de **Swakopmund**, la reserva de leones marinos de **Cape Cross** y las formaciones de granito de **Spitzkoppe**. Visita a un poblado **Himba** y dos encuentros con pueblos tradicionales: los **bosquimanos** (San) y las comunidades **Himba**. Safaris en el **Parque Nacional Etosha** (incluye tres acampadas dentro del parque junto a las pozas), tránsito por la franja de **Caprivi** y exploración a pie y en 4x4 del **Parque Nacional Nkasa Rupara**. Exploración del **Delta del Okavango** en lancha y en mokoro (canoa tradicional), safaris por el río **Chobe** en lancha y 4x4, y cierre del viaje en las **Cataratas Victoria** (Mosi-oa-Tunya). El recorrido usa múltiples medios, camión, barca, canoa tradicional, a pie, 4x4, helicóptero y avioneta— y alterna buenos alojamientos (hoteles, lodges y cabañas) con acampadas a la luz de la hoguera y bajo las estrellas más brillantes de Africa.

DESTACADOS DE LA RUTA

- ✚ Los grandes iconos del África austral concentrados en solo 17 días.
- ✚ Ruta muy completa que combina safaris, cultura y paisajes excepcionales.
- ✚ Gran diversidad de ecosistemas: del desierto del Namib al Delta del Okavango y las Cataratas Victoria.
- ✚ Tres acampadas dentro del PN Etosha, con vistas a pozas iluminadas donde se acerca la fauna de noche.
- ✚ Encuentros auténticos con los pueblos Himba y Bosquimano (San).
- ✚ Exploración del PN Nkasa Rupara, con safari a pie y en 4x4.
- ✚ Safaris en 4x4 y en barca por el PN Chobe, famoso por sus grandes manadas de elefantes.
- ✚ Vuelos incluidos: avioneta sobre el Namib y helicóptero sobre las Cataratas Victoria.



Etosha

INDICE DE CONTENIDOS

ITINERARIO	3	EQUIPO HUMANO	25
PRECIOS POR PERSONA Y TEMPORADA	6	PROPINAS	25
SALIDAS PROGRAMADAS	7	DOCUMENTACIÓN Y REQUISITOS	25
DESTACADOS DE LA RUTA	8	VACUNAS Y OTROS REQUERIMIENTOS MÉDICOS	26
ALOJAMIENTO	16	SEGUROS DE ASISTENCIA EN VIAJE Y CANCELACIÓN	26
TRANSPORTE	22	GASTOS DE CANCELACIÓN	27
VUELOS	23	EQUIPAJE PERSONAL	27
FILOSOFIA DE VIAJE	24	OTROS GASTOS	29
PARTICIPACIÓN	24	CLIMA	30
ALIMENTACIÓN	24	ENCHUFES	31



ITINERARIO

Día 1 ESPAÑA – WINDHOEK

Salida en vuelo regular desde Barcelona o Madrid con Ethiopian Airlines a Windhoek. Noche a bordo.

Día 2 WINDHOEK

Aterrizamos en Windhoek, la capital namibia, cuyo nombre proviene de "Wind-Hoek", que significa "esquina del viento" en afrikaans. Esta metrópoli destaca por su marcada herencia alemana, evidente en su diseño arquitectónico, costumbres y gastronomía, resultado de los aproximadamente 31 años en los que Namibia estuvo bajo colonización alemana. Noche en el mejor alojamiento de Windhoek, el hotel Avani 4★ ubicado en pleno centro. Hotel 4★.

Día 3 WINDHOEK – DESIERTO DE NAMIB

Llegamos al desierto del Namib-Naukluft (Patrimonio de la humanidad), el área natural más emblemática de Namibia y uno de los desiertos más impresionantes del planeta. Por la tarde despegamos en avionetas de 5 plazas (cada pasajero tiene ventana) para realizar un exclusivo vuelo escénico de 45 minutos y disfrutar de la mejor panorámica del desierto del PN Namib Naukluft. Nos permite una visión completa de todos los atractivos de esta zona: las enormes dunas rojas moteadas de salares blancos, Sossusvlei, Deadvlei, la duna 45, el cañón de Sesriem y también ¡los misteriosos anillos de hadas! Disfrutamos de una inolvidable puesta de sol sobre el desierto. *Campamento del parque nacional NWR Sesriem camp*. Desayuno – almuerzo – cena.

Día 4 DESIERTO DE NAMIB – SWAKOPMUND

Nos adentramos en el corazón del desierto hasta la duna 40 o la 45 para ver las primeras luces del día desde la cresta de las dunas. En 4x4 y caminando descubrimos el valle de Sossusvlei y el Deadvlei, un paraje de belleza abrumadora entre las dunas de color rojizo más altas del mundo. Más tarde llegaremos a Swakopmund, joya de la arquitectura colonial alemana entre océano y desierto. Nuestro prestigioso alojamiento fue declarado patrimonio nacional ya que es la antigua estación de tren la ciudad y data de 1901. Legacy Swakopmund Hotel 4★. Desayuno – almuerzo.

Día 5 SWAKOPMUND – CAPE CROSS - SPITZKOPPE

Visitamos la reserva de Cape Cross (a las puertas del PN Costa de los Esqueletos) la colonia de leones marinos más grande de África y partimos hacia Spitzkoppe, antiguo santuario bosquimano y una de las formaciones rocosas más curiosas del mundo. Dormiremos en unas Cabañas en medio de este ecosistema tan árido. Spitzkoppe Mountain Camp. Desayuno – almuerzo – Cena.

Día 6 SPITZKOPPE – PARQUE NACIONAL ETOSHA

Cruzando la árida y sobrecogedora región de Damaraland, entramos en contacto con una de las culturas más auténticas y fascinantes de África: los pastores seminómadas Himba. Visitaremos uno de sus poblados, donde nos transmitirán su cultura y tradiciones ancestrales.

Continuamos nuestro camino hasta el Parque Nacional Etosha, donde realizaremos un primer safari corto para descubrir la riqueza de su fauna. Las noches en Etosha son inolvidables: cada campamento cuenta con una poza de agua iluminada, permitiendo observar animales incluso bajo el cielo estrellado.

Alojamiento en el Campamento NWR Okaukuejo, situado dentro del parque y con vistas directas a una de estas pozas, punto de encuentro de fauna salvaje tanto de día como de noche. Desayuno – almuerzo – Cena.

Días 7 y 8 PARQUE NACIONAL ETOSHA

Jornadas completas de safari descubriendo los fascinantes ecosistemas del parque. Etosha es particularmente conocido por su característico salar, que es visible desde el espacio y proporciona un espectacular telón de fondo para la observación de animales, especialmente durante la temporada seca cuando los animales se congregan alrededor de los pocos puntos de agua disponibles para beber. En Etosha se encuentran alguno de los elefantes más grandes de Africa además de leones, leopardos, rinocerontes, cebras y jirafas entre muchos otros animales. Campamento NWR Halali la primera noche y NWR Namutoni la segunda, dentro del parque con vistas a una poza de agua iluminada donde se acercan los animales de día y de noche. Desayuno – almuerzo – Cena.



Poblado himba - Foto Antonio Chamorro



Mokoro Delta del Okavango
foto Claude Rambaud

Día 9 PARQUE NACIONAL ETOSHA – RESERVA DE NYAE NYAE

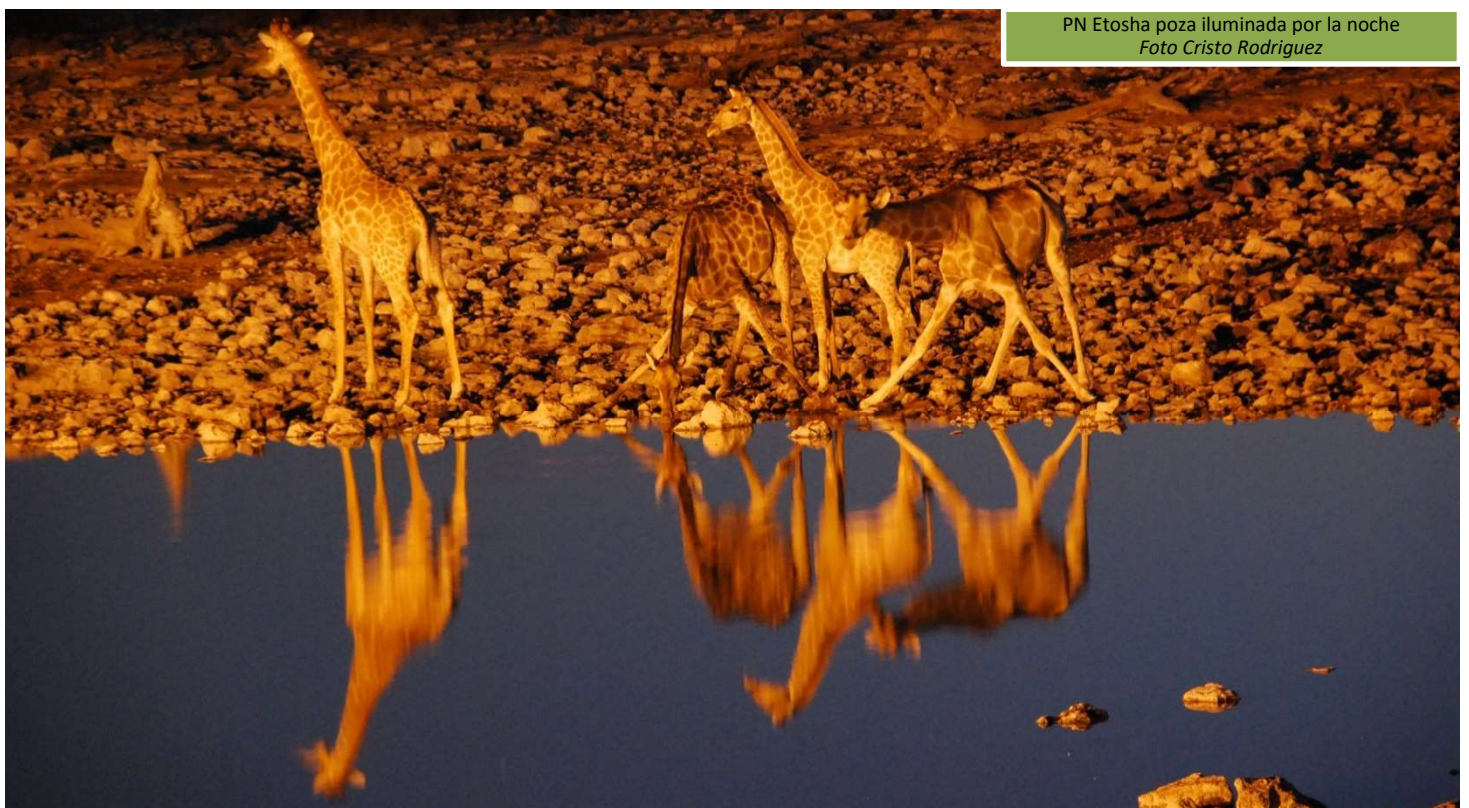
Ponemos rumbo al este de Namibia. Fuera de las tradicionales rutas turísticas nos encontramos con los últimos representantes de una cultura casi extinta, los bosquimanos. La cultura y modo de vida de los san está tan amenazada que KANANGA ha decidido visitar y apoyar la zona de conservación NYAE NYAE, que tiene una gestión ejemplar por permitir a los san mantener el control sobre los recursos naturales de este territorio y su utilización a través de un organismo oficialmente reconocido. Acompañamos una familia bosquimana, descendiente del pueblo más antiguo del mundo, para conocer todas sus tradiciones, modo de vida, artes de caza y recolección. Un intercambio muy enriquecedor y emocionante. Tsumkwe Lodge. Desayuno – almuerzo – Cena.

Día 10 RESERVA DE NYAE NYAE – DELTA DEL OKAVANGO

Dejando atrás las tierras áridas de Namibia, cruzamos la frontera con Botswana y llegamos a las verdes y azules orillas del delta del Okavango (Patrimonio de la Humanidad). Estamos en una de sus zonas más espectaculares y hermosas, un lugar único en todo el delta, donde este se abre en una espectacular laguna. Al atardecer salimos en lancha en busca de fauna. Kananga Safari Camp. Desayuno – almuerzo – Cena.

Día 11 DELTA DEL OKAVANGO

Primero en lanchas rápidas y luego en piraguas tradicionales navegamos por el delta del Okavango. A bordo de los mekoro, siguiendo el relajado fluir del delta, descubriremos sus nenúfares, papiros, árboles, islas y fauna... Estas canoas tradicionales son el medio de transporte ideal para recorrer el corazón de uno de los ecosistemas más diversos, ricos e idílicos de todo el continente. Kananga Safari Camp. Desayuno – almuerzo – Cena.



PN Etosha poza iluminada por la noche
Foto Cristo Rodriguez

Día 12 DELTA DEL OKAVANGO – PN NKASA RUPARA

Regresamos a Namibia a través de la franja de Caprivi, para descubrir la zona transfronteriza de NKASA RUPARA, un área de humedales inmensos, que forma parte del ecosistema del delta del Okavango por su conexión por el canal Selinda. Uno de los accidentes geográficos más remarcables del parque y que lo hace único, es el río Linyanti (que proviene del Kwando) que tras formar la zona pantanosa donde flotan las islas de Nkasa y Rupara, unos kilómetros más al este, da paso al mítico río Chobe. Además de un paisaje de ensueño, el parque nacional cuenta con la mayor diversidad de aves de Namibia además leones, elefantes, búfalos y especies de los humedales como el antílope kubu, puku, lechwe, sitatunga y redbuck.

Acompañado de un guía profesional haremos un emocionante safari a pie para descubrir los secretos de este ecosistema y de la fauna que nos rodea y realizaremos un memorable safari en 4x4 en búsqueda de felinos. (el orden de las actividades puede variar) KANANGA Rupara Eco Tented camp. Desayuno – almuerzo – cena.

Día 13 PN NKASA RUPARA – PARQUE NACIONAL CHOBE

Atravesando la Región de Zambezi (antigua franja del Caprivi) alcanzamos el PN Chobe en Botswana, el parque es famoso por albergar la mayor densidad de elefantes del mundo y uno de los más reputados santuarios de fauna africana. Al atardecer realizaremos un safari en barca en el río Chobe, que da nombre al parque y atrae muchos animales que vienen a beber, cazar o refrescarse en sus orillas. Podremos avistar numerosos hipopótamos, cocodrilos, búfalos, aves y elefantes entre muchos otros animales. Waterlily Lodge. Desayuno – almuerzo – cena.

Día 14 PARQUE NACIONAL CHOBE – CATARATAS VICTORIA

En vehículos 4X4 realizamos un inolvidable safari en el parque con la mayor densidad de elefantes del mundo y uno de los más reputados santuarios de fauna africana. Por la tarde llegamos a las míticas cataratas Victoria. El estruendo que provocan sus 111 metros de caída nos ofrece un maravilloso espectáculo natural. Cresta Sprayview hotel 3★. Desayuno.

En nuestro afán por promover la protección de la fauna africana, este 2025 Kananga realizará una donación a la ONG Elephant Crew por cada viajero que visite Cataratas Victoria en uno de nuestros grupos. Puedes conocer más sobre el interesante trabajo de esta ONG en <https://www.elecrew.org/>

Día 15 CATARATAS VICTORIA

Día libre. Posibilidad de practicar rafting en el río Zambeze, visitar el mercado local o de arte africano, lanzarse por uno de los mayores puenting del mundo o simplemente disfrutar de las vistas de “Mosi Oa Tunya” el Humo que truena. Cresta Sprayview hotel 3★. Desayuno.

Día 16 CATARATAS VICTORIA – ESPAÑA

Nos despediremos de nuestra ruta con una de las actividades más emocionantes, sobrevolaremos en helicóptero las espectaculares cataratas Victoria. Salida del vuelo de regreso (vía Addis Abeba y Roma). Noche en vuelo. Desayuno.

Día 17 ESPAÑA

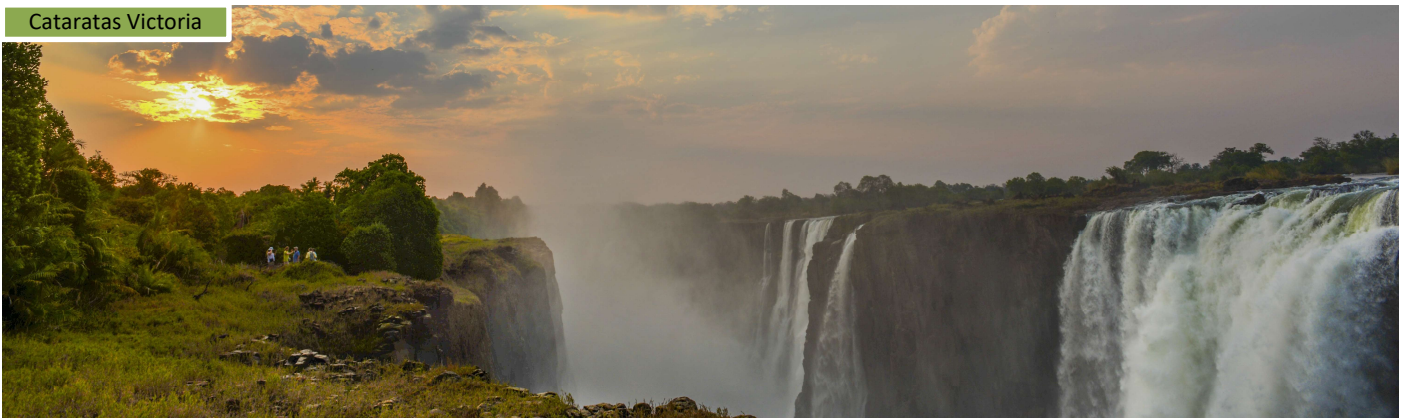
Llegada a España.

Xavier Aldekoa, prestigioso periodista español especializado en temáticas africanas y corresponsal de la Vanguardia en Africa, ha publicado 2 artículos sobre la riqueza y autenticidad de Nkasa Rupara. Es un enamorado de esta zona.

También hemos traducido para vosotros una interesante información sobre la ONG con la que colaboramos en Zimbabwe, Elephant Crew.

Podéis ver esta información y acceder a los artículos clicando en este [LINK](#)

Cataratas Victoria



PRECIOS POR PERSONA Y TEMPORADA

PRECIO POR PERSONA SEGÚN FECHA Y N.º DE VIAJEROS

	Salida 05/12	Salida del 04/07 y del 05/09 al 31/10	Salidas 01/08 y 15/08
Precio grupo de 10 y 11 viajeros	4.475 €	4.795 €	4.850 €
Precio grupo de 12 a 14 viajeros	4.320 €	4.640 €	4.695 €
Precio grupo de 15 y 16 viajeros	4.275 €	4.595 €	4.650 €
Precio grupo de 17 y 18 viajeros	4.225 €	4.545 €	4.600 €
Precio grupo más 19 viajeros	4.125 €	4.445 €	4.500 €

Notas:

- En el precio anterior se incluyen tasas aéreas aproximadas 380€ calculadas el 20 de noviembre 2025 para salidas con Ethiopian Airlines en los vuelos internacionales.
- A los precios anteriores se aplican suplementos o descuentos si hay excepciones de alojamiento durante el viaje. Esas excepciones e importes están detallados en las **páginas 7 (en el cuadro verde) y 17-18.**

DESGLOSE POR VIAJERO DE PRECIOS Y SERVICIOS INCLUIDOS

Grupo MÍN/MAX: 10 a 20 viajeros

Precio Base:	1.995 €
Gastos locales y entradas parques nacionales:	1.750 €
Tasas aéreas Ethiopian airlines:	380 €
Suplemento Individual (consultar apartado tipología habitaciones):	650 €
Suplemento salidas 04/07 y del 05/09 al 31/10:	320 €
Suplemento salidas 01/08 y 15/08:	375 €
Suplemento de grupo 10-11 viajeros:	350 €
Suplemento de grupo 12-14 viajeros:	195 €
Suplemento de grupo 15-16 viajeros:	150 €
Suplemento de grupo 17-18 viajeros:	100 €

Nota: Precios calculados con una tasa de cambio euro/dólar a 1€ = 1,185US\$, euro/dólar namibio 1€ - 20,67 NAD y euro/pula 1€ - 16,77 BWP.

Incluye: guía KANANGA de habla hispana / vuelo intercontinental Ethiopian Airlines / tasas aéreas / transporte en camión especialmente preparado para safari / conductor / cocinero / ayudante de campamento / alojamiento, campamentos y comidas según itinerario / safari 4x4 y a pie en Nkasa / crucero-safari y safari en 4x4 en el PN Chobe / traslados al aeropuerto / seguro personal de viaje / tasas, tiendas dobles y material de acampada. **Gastos locales y entradas a parques nacionales:** infraestructura y servicios del delta (mekoro, lanchas y guías locales) / safari en barca al anochecer delta del Okavango / entradas en los parques nacionales y reservas (Namib, Cape Cross, Etosha, Nkasa Rupara y Chobe) / visita pueblo himba / visita pueblo bosquimano / algunos alojamientos y actividades / comidas durante el recorrido.

No incluye: visados (*) / actividades opcionales: (helicóptero en delta del Okavango, rafting, puenting...) / entradas en las cataratas Victoria (*) / propinas / bebidas.

(*) ver apartado visados y otros gastos de la ficha técnica.

Los “gastos locales y entradas a parques nacionales” son parte del precio del viaje. Estos cubren servicios para el grupo que únicamente se pueden pagar en destino, como entradas a parques, tasas de acampada, algunas actividades, alojamientos, transporte y los gastos de alimentación. Detallamos estos costes por separado, ya que Kananga actúa únicamente como intermediaria para estos pagos, y por ello no se rigen por las mismas condiciones de pago y cancelación que el resto de los servicios.

Calendario de pagos:

Un primer pago deL 40% en el momento de la reserva.

30 días antes de la salida (o 48h después de la reserva si estamos dentro de los 30 días antes de la salida) se realiza el pago del resto del viaje.

La realización del presente viaje requiere la participación de un mínimo de 10 personas. De no llegarse a este mínimo, la agencia tiene derecho a anular el viaje hasta 20 días antes del inicio del viaje, en cuyo caso se reintegrarán al viajero la totalidad de los

importes previamente abonados. No obstante, la cancelación es el último paso, ya que siempre se facilitarán alternativas con el máximo tiempo posible.

SALIDAS PROGRAMADAS

OKAVANGO EN ESENCIA - DEX

CÓDIGO	SALIDA	REGRESO	Importe descuento o suplemento excepciones de ALOJAMIENTO por persona (*)
DEX 260704	04/07/26 - sábado	20/07/26 - lunes	
DEX 260801	01/08/26 - sábado	17/08/26 - lunes	Suplemento de 70 € por persona
DEX 260815	15/08/26 - sábado	31/08/26 - lunes	Descuento de 30 € por persona
DEX 260905	05/09/26 - sábado	21/09/26 - lunes	
DEX 261003	03/10/26 - sábado	19/10/26 - lunes	
DEX 261031	31/10/26 - sábado	16/11/26 - lunes	
DEX 261205	05/12/26 - sábado	21/12/26 - lunes	

(*) ver apartado excepciones alojamiento páginas 17-18.



Bosquimano
foto Antonio Chamorro

Te recordamos que además de la ruta OKAVANGO EN ESENCIA DE 17 días existe una versión Okavango AVENTURA de 21 días, CLÁSICA de 21- 23 días, otra CONFORT de 23 días y la GRAN ruta Okavango de 28 días.

¡No dudes en solicitarnos las fichas técnicas!

En Kananga, estamos orgullosos de ser los pioneros en el mercado español en realizar safaris en camión. Ya contamos con 34 años operando en el continente africano, para poder ofrecer un servicio inmejorable y una experiencia de viaje única. A lo largo de todos estos años nos hemos convertido en el mayor especialista en España de viajes de aventura por África. Seguimos con la misma ilusión por organizar y mejorar nuestros viajes además de abrir nuevas rutas por un continente tan fascinante y emocionante. La experiencia cuenta, ¡tanto la tuya como la nuestra!

DESTACADOS DE LA RUTA

DESIERTO DEL NAMIB: Parque nacional Namib - Naukluft (Patrimonio de la Humanidad)

Deadvlei



En uno de los escenarios más fascinantes del mundo encontraremos el desierto de Namib, uno de los más antiguos del planeta, rodeado por dunas de arena rojiza que alcanzan los 350m; las dunas más altas del mundo.

Es un desierto fascinante tanto por su increíble belleza como por su historia y ecosistema, ya que alberga gran cantidad de plantas y animales endémicos, tanto es así que en 2013 la Unesco declaró Patrimonio de la Humanidad el Parque Nacional Namib-Naukluft (49.768 km²), por representar un perfecto ejemplo de la evolución y la resistencia de la vida en un entorno extremo.

Nuestro objetivo es descubrir paso a paso todos los secretos del desierto, su esquiva fauna y su vegetación que ha conseguido adaptarse a un medio hostil, pero a la vez tan bello.

Montaremos el campamento en la entrada del parque, entre la duna Elim y el cañón de Sesriem, ubicación ideal, para disfrutar de paisajes increíbles y al mismo tiempo tener un acceso rápido al corazón del desierto y así saborear las primeras y últimas horas de sol en paisajes únicos en el mundo.

Entraremos en camión en el corazón de este increíble desierto y seguiremos su laguna seca que, alimentada por agua tan solo en época de lluvias, atraviesa las gigantes dunas rojas y desaparece en el suelo dejando sedimentos de color beige y lagos muertos.



Avioneta incluida

Nuestra exploración del desierto es muy completa:

El primer día disfrutaremos de su mejor panorámica con un vuelo escénico de 45 minutos a baja altitud en avionetas de 5 plazas para que cada viajero tenga su propia ventana. Este vuelo nos permite tener una visión completa de todos los atractivos de la zona: las enormes dunas rojas moteadas de salares blancos, Sossusvlei, Deadvlei, la big daddy, la montaña blanca Witberg, la duna 45, el cañón de Sesriem ¡y también los misteriosos anillos de hadas! Los “anillos de hadas” son decenas de miles de calvas circulares de arena roja, de 1 a 20 metros de diámetro y rodeadas por vegetación en forma de círculo verde o amarillo. Se encuentran dispersos en el suelo a lo largo del paisaje, pero nunca superpuestos. Estos anillos han cautivado el interés de las poblaciones locales que narran varias leyendas al respecto, pero también han llamado la atención de numerosos científicos en busca del origen de este fenómeno natural.

Al día siguiente, con las primeras luces del alba nos adentraremos en el parque nacional del Namib-Naukluft recorriendo el interior del desierto hasta las dunas más espectaculares, el valle de Sossusvlei y el Deadvlei. Caminaremos por las dunas para ver las primeras luces del día y observar los cambios de colores en este entorno de ensueño. Desde que los primeros rayos de luz flirtean con las dunas, los colores de éstas van cambiando, pasando de un rojo intenso hasta el pálido rosa de medio día; allí estaremos nosotros, en lo más alto de las dunas para no perder detalle.



En 4x4 de parque nos acercaremos a los lagos muertos del valle de Sossusvlei. Descubriremos paso a paso todos los secretos del desierto; su esquiwa fauna y su vegetación que ha conseguido adaptarse a un medioambiente hostil y a la vez tan bello.

La formación de un desierto mítico

La arena roja característica del Namib, probablemente llegó del Kalahari, desierto ubicado a miles de kms, entre hace 3 y 5 millones de años. Transportada por el río Orange hasta el océano Atlántico, fue arrastrada hacia el norte por la fuerte corriente “Benguela” y luego depositada en la costa. Con el tiempo, el viento ha llevado la arena hacia el este para crear estas dunas gigantes que se extienden hasta donde alcanza la vista. La humedad de la niebla ha oxidado el hierro que contiene la arena y le ha dado este color rojo intenso que contrasta con el azul del cielo y el negro de las acacias de Deadvlei.

Este paisaje aparentemente árido, es realmente un complejo ecosistema de vida. La gran cantidad de plantas y animales endémicos son un perfecto ejemplo de la evolución y la resistencia en un entorno extremo. Un sitio único protegido por la Unesco.

SWAKOPMUND

Los namas fueron los primeros en habitar las proximidades de la desembocadura del río Swakop, pero fueron los alemanes quienes se establecieron en 1892. Swakopmund fue fundada por el capitán Curt Von François para ser el principal refugio de los navegantes en la costa oeste de Namibia y así facilitar los intercambios entre la Alemania continental y su colonia. Hoy en día ésta es una de las ciudades más visitadas de Namibia ya que ofrece un sorprendente patrimonio arquitectónico y natural. La delicadeza de su arquitectura colonial alemana contrasta mucho con las grandes dunas del desierto que la rodea y la fuerza del océano Atlántico donde pescan centenares de flamencos. Swakopmund se distingue también por su oferta gastronómica especialmente ostras y pescado.



Arquitectura colonial
Foto Claude Rambaud

CAPE CROSS Y COSTA DE LOS ESQUELETOS



Cape Cross

La costa Atlántica de Namibia es un lugar de auténtica leyenda. Desde la época de los exploradores portugueses, esta zona fue calificada como maldita por sus durísimas condiciones ambientales, con numerosas nieblas y bancos de arena que hacían naufragar a cualquier navío que se aproximara a la costa. Hoy en día y gracias a la mejora en la navegación pocos navíos zozobran en estas costas y la mayor parte lo hacen cerca de Swakopmund, no dentro del Parque Nacional Costa Esqueletos.

Visitamos la costa de los Esqueletos fuera del parque nacional, ya que es donde encontraremos los paisajes más emblemáticos y bellos de esta zona; algún barco naufragado en sus agrestes costas y su punto más interesante, la reserva de focas de Cape Cross, hogar de una de las mayores colonias de lobos marinos del mundo (*Arctocephalus pusillus*), que puede contar con unos 100.000 miembros en la época de cría.

SPITZKOPPE



Spitzkoppe de noche

En la yerma región del Damaraland, desde la lejanía veremos emerger del horizonte esta espectacular formación rocosa de granito rojo. Este grupo de picos se alza majestuosamente sobre las llanuras del desierto de Namibia, creando un contraste espectacular contra el cielo azul intenso y las vastas extensiones de tierra árida que lo rodean. Con su punto más alto alcanzando aproximadamente 1.728 metros sobre el nivel del mar, Spitzkoppe es una maravilla geológica que atrae a escaladores, fotógrafos, y amantes de la naturaleza.

Las formaciones rocosas de Spitzkoppe, se estima tienen alrededor de 120 millones de años, son un testimonio de las fuerzas geológicas que han moldeado el paisaje de Namibia a lo largo de eones. La erosión ha esculpido estas rocas en formas fascinantes y a menudo peculiares, creando arcos naturales, pilares y cavernas que descubriremos paseando por senderos que nos permitirán sumergirnos en la belleza natural.

Más allá de su impresionante belleza natural, Spitzkoppe es también un sitio de gran significado cultural. Las rocas albergan una serie de pinturas rupestres antiguas dejadas por los pueblos San, quienes una vez habitaron esta región. Estas pinturas ofrecen una ventana al pasado, revelando aspectos de la vida cotidiana, las creencias y los rituales de estos pueblos ancestrales. Para los entusiastas de la fotografía y los amantes de los cielos estrellados, Spitzkoppe es un destino inigualable. La ausencia de contaminación lumínica garantiza cielos nocturnos despejados, donde la Vía Láctea se extiende en todo su esplendor, ofreciendo un espectáculo inolvidable.

Spitzkoppe



LOS HERERO

Del grupo lingüístico bantú, los hereros proceden del valle del Rift en el este de África y llegaron a Namibia a mitad del siglo XVI. Concentrados en la parte norte del país, este pueblo de ganaderos y agricultores siempre ha buscado las mejores tierras de Namibia enfrentándose primero a los intereses de otros grupos étnicos locales y más tarde a los colonos alemanes por las tierras cultivables y ricas en minerales y diamantes.

Al principio los hereros consiguieron parar el avance de las tropas alemanas, pero en 1904 los soldados alemanes ganaron la sangrienta batalla de Waterberg y la guerra se transformó en un terrible genocidio que finalizó con la vida del 80% de la población herero.

Hoy en día, las mujeres herero se reconocen fácilmente por su vestuario que no ha cambiado desde el siglo XVI, cuando los misioneros alemanes las obligaron a dejar sus faldas de piel por largos y amplios vestidos de estilo victoriano. Sus coloridos sombreros imitan la forma de los cuernos de vaca, animal muy importante para ellos, no solo como fuente de riqueza económica sino como parte integral de sus creencias. No tenemos ninguna visita organizada a un poblado Herero, pero seguro que nos cruzaremos con ellos en Windhoek o en alguna de las paradas que haremos en ruta.



Mujer Herero
foto de Eric Davis

LOS HIMBA

Al noroeste de Namibia encontramos el ancestral hogar de los himbas, un pueblo de rica cultura y tradiciones vivas. Nos adentramos en este rincón del mundo para visitar uno de sus poblados, donde la vida transcurre al ritmo de antiguas costumbres. Se cree que los himbas, con sus rasgos distintivos nilóticos y estaturas altas y esbeltas, emigraron desde las regiones meridionales de Sudán y Etiopía. A lo largo de siglos, desde aproximadamente el siglo XVI, estos pueblos nómadas se trasladaron hacia las tierras que hoy ocupan, adaptándose y evolucionando en su actual estilo de vida semi nómada.

Las mujeres himba, conocidas por su belleza única, practican una tradición distintiva al untarse la piel y el cabello con una mezcla de cenizas, manteca vegetal y el polvo de una peculiar piedra rojiza local. Esta práctica, más que estética, es un ritual que realizan varias veces al día, un símbolo de identidad y pertenencia.

Hoy, los himbas mantienen un equilibrio entre sus raíces nómadas y la vida semi sedentaria, centrando su economía en la ganadería. Los hombres pastorean el ganado, mientras que las mujeres y los ancianos se encargan de pequeñas plantaciones cercanas a los poblados. Debido a esto, ya que visitamos los poblados de día, es común encontrarse principalmente con mujeres, niños y ancianos, quienes custodian el poblado y perpetúan las tradiciones himbas con orgullo y dignidad, ofreciendo una ventana a un modo de vida que desafía el paso del tiempo.

PARQUE NACIONAL ETOSHA

Ubicado en el vasto norte de Namibia, el Parque Nacional Etosha se extiende sobre un área de aproximadamente 22.000 km², lo que lo convierte en uno de los parques más grandes y emblemáticos del continente africano. Este parque es renombrado mundialmente por su impresionante diversidad de fauna, destacando especialmente por albergar una significativa población de rinocerontes blancos y negros, lo que lo hace un destino crucial para la conservación de estas especies. Desde su declaración como parque nacional en 1907, Etosha ha cautivado a visitantes con su singular paisaje, dominado por una vasta planicie salina que, debido a su naturaleza árida, ofrece escasa vegetación. Esta característica confiere al parque una visibilidad excepcional para el avistamiento de animales, a diferencia de otros parques africanos donde la densa vegetación puede ocultar a la fauna.

3 NOCHES DENTRO DEL PN ETOSHA

Pasaremos 3 noches dentro del parque nacional lo que nos permite aprovechar al máximo las mejores horas de safari. Además de buena infraestructura, **los campamentos NWR tienen acceso a una poza de agua donde podréis observar tranquilamente la fauna que se acerca a abrevar.**

Las pozas están iluminadas por la noche, sin duda es un momento mágico, disfrutar de la fauna africana de noche, cuando los animales están más activos.

Desde vuestra tienda podréis escuchar los sonidos de la fauna de este parque nacional.



Etosha foto Lorenzo Orcajo



PN Etosha

El diseño del parque incluye una red de pistas que nos llevan hacia varios "waterholes", puntos estratégicos donde se acumula el escaso recurso hídrico durante la estación seca (abril-diciembre). Estas pozas de agua se convierten en escenarios vitales donde se congrega una amplia variedad de animales, ofreciendo espectaculares oportunidades para observar de cerca la interacción entre las distintas especies. Durante estos recorridos, tendremos el privilegio de presenciar escenas increíbles de la vida salvaje, incluyendo leones, elefantes, leopardos, cebras, antílopes, además de las ya mencionadas especies de rinocerontes y las elegantes jirafas, junto a una rica diversidad de aves. Esta confluencia de vida alrededor de los puntos de agua, sumada a la inigualable transparencia del entorno, hace del Parque Nacional Etosha un escenario sin par para la observación de fauna y un testimonio del esplendor natural de África

LOS BOSQUIMANOS Y LA RESERVA DE NYAE NYAE



Los Sans - Foto Antonio Chamorro

Hablando de historia en África, nuestras referencias muchas veces nos limitan a la época colonial y post colonial. Desde Kananga hacía tiempo que queríamos dar protagonismo a los descendientes de uno de los pueblos más antiguos del planeta: los bosquimanos.

Os invitamos a seguirnos fuera de las típicas rutas turísticas para conocer a las últimas y más tradicionales comunidades bosquimanas de Namibia en la reserva de Nyae Nyae. Antiguo pueblo cazador recolector nómada, los san viajaban en pequeños grupos familiares sin jerarquía y sin fronteras, respetando el ritmo de la naturaleza y dejando como única muestra de su paso pinturas y grabados rupestres repartidos por toda África Austral.

La llegada primero de las migraciones bantús y después de los colonizadores europeos fueron disminuyendo irreversiblemente las tierras ancestrales de este pueblo.

Amenazadas por conflictos de intereses y nuevas fronteras totalmente ajenas a sus formas de vida, fueron relegados a abandonar los territorios más fértiles y vivir en zonas áridas y extremas. Hoy en día los san siguen presionados para abandonar todavía más su territorio y para adaptarse a un estilo de vida sedentario, por lo que la mayoría se han visto obligados a modificar sus formas de vida tradicionales. Es un ejemplo la política de Botswana desde finales 2013, el gobierno no los deja cazar y va cerrando los pozos de agua para que los San se vayan de sus tierras...

En la reserva de Nyae Nyae, los San nos enseñaran parte de su cultura todavía muy viva; su música, arte, técnicas de supervivencia y un poco de su peculiar idioma, compuesto en parte por característicos chasquidos. Nuestro alojamiento se ubica en una zona remota cerca un poblado bosquimano lo que nos permitirá un intercambio privilegiado.

DELTA DEL OKAVANGO (PATRIMONIO DE LA HUMANIDAD)

En 1993 fuimos pioneros en organizar un viaje por el delta más hermoso del mundo y nos enamoramos del sitio, así que pusimos al viaje el nombre Ruta del Okavango. Hoy en día y tras numerosos viajes de prospección, seguimos organizando una estancia completa en este fascinante lugar declarado patrimonio de la humanidad por la UNESCO.

Después de un largo recorrido de aproximadamente 1.400 kilómetros desde su nacimiento en las alturas de Angola, el río Kavango, al cruzar la frontera hacia Botswana, adopta el nombre de Okavango. Es en este punto donde comienza su extraordinaria





Vuelo helicóptero opcional



Bar Kananga Safari camp

transformación, diseminándose a través de las extensas arenas de la cuenca del Kalahari. Esta travesía culmina en la creación de un intrincado y fascinante delta: el Delta del Okavango. Este delta se caracteriza por su laberinto de canales estrechos, islas dispersas y pantanos, tanto permanentes como estacionales, tejiendo juntos un tapiz azul y verde que es un espectáculo para la vista.

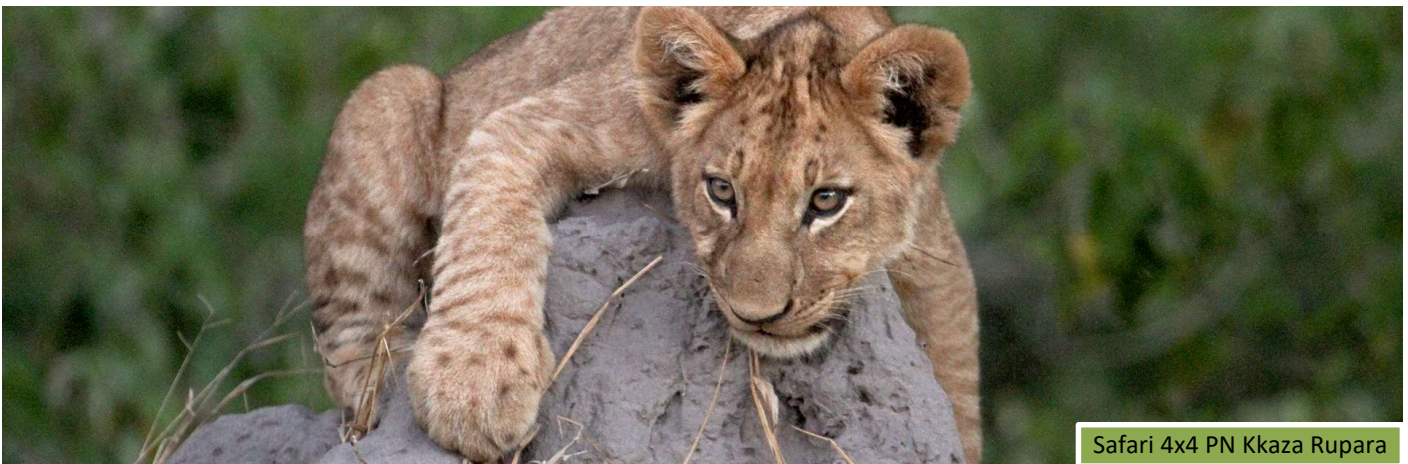
El Delta del Okavango se distingue por ser uno de los ecosistemas más diversos, ricos y visualmente impresionantes de la Tierra, extendiéndose sobre una superficie fluctuante que varía entre los 15.000 y los 22.000 km² dependiendo de la temporada. La singularidad de este delta, que no desemboca en el mar sino que se esparce por el desierto, crea condiciones únicas para la biodiversidad que alberga. Aquí, la vida silvestre florece en abundancia, convirtiendo al delta en un refugio crucial para numerosas especies. La mezcla de hábitats acuáticos y terrestres sostiene una impresionante variedad de animales, incluyendo grandes manadas de elefantes, búfalos, antílopes y una rica avifauna, además de ser un área vital para especies amenazadas como el rinoceronte negro y el lince africano.

La riqueza biológica del Delta del Okavango y su impresionante belleza natural son un oasis en medio del desierto, un recordatorio espectacular de la maravillosa complejidad y resiliencia de los ecosistemas naturales. Nos alojaremos dos noches en Kananga Safari Camp a orillas de una de las mayores lagunas del delta, una de sus zonas más bellas e idílicas donde la flora es especialmente generosa y el delta se puede disfrutar en todo su esplendor.

Recorreremos sus canales en lanchas rápidas a través de miles de plantas de papiro, y allí donde la profundidad ya no nos lo permita, tomaremos los mekoro. Con estas embarcaciones tradicionales llegaremos hasta una isla de su interior para hacer una caminata y entender el ecosistema del delta, su flora y fauna y almorzar en este entorno privilegiado. Regresaremos a la laguna de nuestro Kananga Safari Camp y al final de tarde saldremos en barca en busca de cocodrilos y aves a la luz de las estrellas.



En mokoro por el delta



Un proyecto internacional pionero en desarrollo de políticas de gestión sostenible y de conservación de la naturaleza

La zona del Kavango-Zambezi Transfrontier, más grande que toda España, es la mayor zona de conservación de naturaleza y fauna del mundo. Abarca un total de 36 parques nacionales, reservas naturales, bosques y ríos repartidos entre Angola, Botswana, Namibia, Zambia y Zimbabwe. Un proyecto único de colaboración entre 5 países africanos, ONGs, donantes y asociaciones privadas, todos unidos por un mismo fin: la gestión sostenible de los recursos naturales, asegurando a la vez la preservación de la naturaleza y el desarrollo de las comunidades locales que residen en las zonas implicadas.

La creación y ampliación de parques transfronterizos y el restablecimiento de los corredores de migración es de vital importancia para muchas especies y en especial para las manadas de elefantes que necesitan grandes territorios para no agotar los recursos. Se estima que más de la mitad de la población de elefantes de toda Africa se mueve dentro del territorio de KAZA TFCA.

El Parque Nacional Nkasa Rupara es una pieza clave del proyecto KAZA (Kavango-Zambezi Transfrontier), destacándose como áreas esenciales en esta iniciativa. Una apuesta histórica de KANANGA para el futuro de nuestros viajes por Namibia y Botswana. Tras varios viajes de prospección a la zona, nos hemos enamorado de este verdadero paraíso y en 2024 inauguramos 2 KANANGA Rupara Eco Tented camps donde pasaréis 1 noche. Son alojamientos con encanto, cómodos e integrados en un entorno natural privilegiado y ubicados en la preciosa isla Rupara que da su nombre al parque nacional. Además, hemos trabajado mano a mano con las comunidades locales para que sea un alojamiento sostenible no tan solo al nivel medioambiental sino también social

Esta área fue descrita por David Livingstone en los 3 años que paso en la zona como el jardín del edén africano y es una de las más gratas sorpresas que nos hemos llevado en los más de 30 años de nuestras andaduras por África.

Gracias a una gran política de protección y a un proyecto en el que se involucra al 100% a la población local, este parque está en pleno esplendor. Las sabanas y las zonas pantanosas están repletas de antílopes, grandes manadas de búfalos, elefantes y felinos en una zona en la que la afluencia de turismo es mínima y donde tendréis la sensación de tener todo el parque para vosotros. ¡Todo un lujo! Uno de los accidentes geográficos más remarcables del parque y que lo hace único, es el río Linyanti (que proviene del Kwando) que tras formar la zona pantanosa donde flotan las islas de Nkasa y Rupara y unos kilómetros más al este, da paso al mítico río Chobe. Este parque nacional forma parte del ecosistema del delta del Okavango por su conexión por el canal Selinda. El río Linyanti es la frontera natural con Botswana donde encontramos los alojamientos más exclusivos de Africa en zonas solo accesibles en avioneta o helicóptero; todos ellos con precios superiores a 3000€ por persona y noche y a escasos kilómetros de nuestra ubicación.



Además de un paisaje de ensueño, la región del Parque Nacional nos promete excelentes safaris: cuenta con la mayor diversidad de aves de Namibia y buenas oportunidades de avistamiento de fauna: león, elefante, búfalo y especies de los humedales como el antílope lechwe o sitatunga, además de cocodrilos e hipopótamos.

Exploraremos esta joya natural, de diferentes formas:

Safari a pie: acompañados de un guía experto descubriremos los secretos del ecosistema y rastreamos las huellas de los animales durante un emocionante safari a pie.

Safari en 4x4: con guías expertos y excelentes vehículos abiertos salimos en busca de elefantes, búfalos, hipopótamos, leones, leopardos, impalas, kudus, cebras, ñus... os impactará la exclusividad de este safari generoso en fauna, y donde probablemente no nos crucemos con otros visitantes.

El orden de las actividades puede variar.

PARQUE NACIONAL CHOBE



El Parque Nacional de Chobe, ubicado en el norte de Botswana, se erige como uno de los destinos más cautivadores y espléndidos del continente africano. Con una extensa área de más de 11,000 km², este parque debe su nombre al río Chobe, cuyas aguas serpenteantes nutren y dan vida a sus variados ecosistemas. Este santuario natural es célebre por albergar una diversidad asombrosa de fauna salvaje, incluyendo la mayor concentración de elefantes en África, junto con majestuosos leones, esquivos leopardos, robustos búfalos, elegantes jirafas, diversos antílopes, y muchas otras especies que coexisten en este prístino hábitat.

El Parque Nacional de Chobe no solo se destaca por su riqueza faunística terrestre, sino también por ser uno de los escenarios más privilegiados a nivel mundial para la observación de hipopótamos y cocodrilos, gracias a las fértiles orillas del río Chobe, que sirven como refugio y sustento para estas y otras criaturas acuáticas. Además, con más de 450 especies de aves registradas, el parque se convierte en un paraíso ornitológico, atrayendo a entusiastas de la observación de aves de todo el mundo que buscan admirar especies raras y endémicas en un entorno natural incomparable.

La combinación de sus impresionantes paisajes, que varían desde llanuras inundables hasta densos bosques de mopane, junto con la rica biodiversidad que los habita, hace del Parque Nacional de Chobe un lugar de inigualable belleza y un destino obligatorio para aquellos que desean experimentar la esencia más pura y salvaje de África. Este parque no solo ofrece la oportunidad de conectarse con la naturaleza en su estado más virgen, sino que también brinda la experiencia de aventuras memorables y encuentros cercanos con algunas de las criaturas más fascinantes de nuestro planeta.

Realizaremos 2 safaris en el Parque Nacional Chobe:

La tarde de nuestra llegada, nos espera un safari en barca por el río Chobe, que nos ofrece una perspectiva única y tranquila de la vida silvestre y nos permitirá acercarnos a animales que acuden al río para beber y refrescarse. Mientras navegamos el río Chobe, podremos observar elefantes, hipopótamos, cocodrilos, y una variedad de aves acuáticas en su hábitat natural. Esta experiencia brinda oportunidades excepcionales para la fotografía. Es una forma relajante y al mismo tiempo emocionante de explorar el ecosistema del río Chobe, complementando la aventura terrestre con una visión completa de la biodiversidad del parque.

A la mañana siguiente, realizamos un safari en 4x4 en el parque. Una experiencia inolvidable en busca de la rica diversidad de vida silvestre que habita esta zona, incluyendo su icónica población de elefantes, leones majestuosos, búfalos gigantes, y una impresionante variedad de antílopes y aves. Los vehículos 4x4 especializados ofrecen acceso a áreas remotas, garantizando vistas cercanas y personales con los animales en su entorno natural.



Las cataratas Victoria
Foto Antonio Chamoro

CATARATAS VICTORIA (PATRIMONIO DE LA HUMANIDAD)

Llamadas “Mosi oa Tunya” (El humo que trueno), debido a la bruma y al estruendo que sus 550.000 mts³ de agua provocan al desplomarse desde 111 metros de altura. Las cataratas Victoria son, sin duda alguna, uno de los mayores espectáculos naturales del mundo. Mientras nuestra piel se humedece con los destellos del Zambeze, cobijados tras el eterno arco iris, viviremos uno de los más bellos escenarios y sentiremos con mayor intensidad la grandeza con que la naturaleza se manifiesta.

Las cataratas Victoria, nombradas así en honor a la reina Victoria de Inglaterra por el Dr. Livingstone en 1855 cuando las vio por primera vez, se componen de diferentes caídas de agua, cada una de las cuales recibe un nombre distinto: la catarata del Diablo, la catarata Principal, la catarata del Arco Iris y la catarata del Este.

Además de la belleza indómita de las cataratas, es hoy en día uno de los destinos mundiales para realizar actividades de aventura: rafting, puenting, vuelos en helicóptero... y para aquellos que prefieran actividades más relajadas se puede pasear por sus calles, visitar la zona local, su mercado tradicional y muchas sorpresas más.

Después de intensos días de safari y muchas emociones en ruta, en Cataratas Victoria descansaremos el Cresta Sprayview Hotel 3★ alojamiento acogedor y bien situado.

VUELO EN HELICÓPTERO INCLUIDO EN CATARATAS VICTORIA

Y como broche final a nuestra aventura africana, sobrevolaremos en **helicóptero** las cataratas Victoria.

Desde el aire podremos para apreciar la inmensidad de este espectáculo de la naturaleza y podremos contemplar a vista de pájaro el perfil de la falla que la forma y su maravilloso frontal.



vista desde helicóptero

ALOJAMIENTO

Cada alojamiento ha sido cuidadosamente seleccionado y al mejor precio, para que también las noches formen parte del sueño. Os proponemos una genuina aventura combinando diferentes y variados alojamientos, desde acampadas en los parques nacionales de Namibia, a cabañas en las montañas de Spitzkoppe, KANANGA safari camps en el delta del Okavango, lodge en el parque nacional de Chobe hasta alojamientos más cómodos en Windhoek, Swakopmund y Cataratas Victoria.

Los alojamientos que usamos no son seleccionados por su homogeneidad, porque tengan aire acondicionado y piscina o porque el número de habitaciones idénticas se cuente por centenas. En los viajes que organizamos, nuestro objetivo es llegar a los parajes más bellos, espectaculares y exclusivos y una vez allí disfrutarlos al máximo de su ubicación, cercanía a la fauna o a poblados, etc... El hecho de que tengamos que acampar en los parques nacionales, compartir baños en el Kananga Safari camp o en las cabañas de Spitzkoppe, tener un alojamiento con una infraestructura limitada, sin WIFI o internet o piscina no es lo más importante para nuestra filosofía de viaje.

En lugar de restringir nuestros itinerarios a zonas que ofrecen un alojamiento turístico estándar para cada uno del grupo, en puntos concretos del itinerario, preferimos alojaros en habitaciones diferentes (un poco más grandes, un poco más pequeñas, de madera, de piedra...) para poder disfrutar del silencio de las montañas en la remota Spitzkoppe o las noches en el Delta del Okavango escuchando los hipopótamos bajo un manto de estrellas.

Os pedimos que sepáis disfrutar al máximo de estas experiencias sin dejar que las comodidades se antepongan a lo que en esencia es parte íntegra de cada uno de nuestros itinerarios.

La mayor parte de los alojamientos tienen WIFI, aunque no podemos garantizar la velocidad y que estén siempre operativos. En caso os queráis conectar podéis comprar una tarjeta SIM Local para vuestro móvil. No son caras y tendréis cobertura con datos la mayor parte de la ruta. Vuestro guía os ayudará en caso queráis comprarla.

DIA	ITINERARIO PREVISTO	ALOJAMIENTO
1	ESPAÑA-WINDHOEK	VUELOS
2	WINDHOEK	HOTEL AVANI 4*
3	DESIERTO DE NAMIB	NRW SESRIEM CAMP
4	DESIERTO DE NAMIB - SWAKOPMUND	LEGACY SWAKOPMUND HOTEL 4*
5	SWAKOPMUND – CAPE CROSS - SPITZKOPPE	SPITZKOPPE MOUNTAIN CAMP
6	SPITZKOPPE – PN ETOSHA	NWR OKAUKUEJO CAMP
7	PN ETOSHA	NWR HALALI CAMP
8	PN ETOSHA	NWR NAMUTONI CAMP
9	PN ETOSHA - RESERVA DE NYAE NYAE	TSUMKWE LODGE
10	RESERVA DE NYAE NYAE - DELTA DEL OKAVANGO	KANANGA SAFARI CAMP
11	DELTA DEL OKAVANGO	KANANGA SAFARI CAMP
12	DELTA DEL OKAVANGO – PN NKASA RUPARA	KANANGA RUPARA TENTED CAMP
13	PN NKASA RUPARA – PN CHOBE	WATERLILY LODGE
14	PN CHOBE - CATARATAS VICTORIA	CRESTA SPRAYVIEW HOTEL
15	CATARATAS VICTORIA	CRESTA SPRAYVIEW HOTEL
16	CATARATAS VICTORIA - ESPAÑA	VUELOS
17	LLEGADA ESPAÑA	

NOTA: LOS ENLACES A LOS ALOJAMIENTOS EN LA TABLA SUPERIOR, CORRESPONDEN A LAS PÁGINAS GENERALES DE CADA ESTABLECIMIENTO, EN ESTOS EXISTEN DIFERENTES OPCIONES DE ALOJAMIENTO, DESDE CAMPAMENTOS A HABITACIONES EN UNA MISMA ZONA, EL TIPO DE ALOJAMIENTO CONFIRMADO ES SIEMPRE EL INDICADO EN EL ITINEARIO DEL VIAJE.

EXCEPCIONES ALOJAMIENTO:

Los alojamientos previstos en el día a día pueden variar en algunas salidas. La mayoría de los cambios no representa incremento de tarifa, pero para aquellos que son más lujosos o caros hemos tenido que aplicar un suplemento o un descuento si son un poco más sencillos. A continuación, se encuentran todas las fechas de salida previstas y el importe a sumar al precio total del viaje por este motivo. El suplemento total por grupo de estos cambios lo podéis encontrar en el cuadro de salidas (página 6).

Día: 4

Importe descuento/suplemento: 0€

Concepto: cambio alojamiento Swakopmund (Gondwana Delight 4*).

Grupos: **DEX 261003** (salida 03/10/26), **DEX 261031** (salida 31/11/26).

En lugar del Legacy Swakopmund 4* hotel el grupo se alojará en Gondwana Delight 4*. Es un alojamiento cómodo, muy agradable ubicado e idealmente ubicado en centro de la ciudad cerca del faro y de la playa.

<https://gondwana-collection.com/accommodation/the-delight-swakopmund>

Día: 5

Importe descuento: -30€ por persona

Concepto: cambio alojamiento Spitzkoppe (Cave Camp).

Grupo: **DEX 260815** (salida 15/08/26).

En lugar de dormir en las cabañas de Spitzkoppe, los viajeros dormirán en el cave camp (la cueva).

No hay acceso a ducha pero el entorno es realmente espectacular:

Es una cueva, que solo los viajeros de vuestro grupo compartirán. Cada viajero dispone de una cama safari, confortable colchoneta, sábanas, nórdicos y almohada. Hay un lavabo a compartir, pero no hay acceso a ducha ni a Internet.

No es el alojamiento más cómodo de la ruta, pero estamos en bello conjunto de montañas de granito rojo y podremos disfrutar de un anochecer y amanecer emocionante; más que una noche es una experiencia única.

En caso el grupo esté lleno (20 viajeros), 8 viajeros dormirán cerca de la cueva en 4 tiendas ya montadas como las del KANANGA SAFARI CAMP. Estas tiendas se asignarán a los voluntarios que buscan más intimidad o por sorteo entre todos los integrantes del grupo.

Día: 9

Importe suplemento: 70€ por persona

Concepto: cambio de alojamiento en Tsumkwe (Tsumkwe lodge).

Grupo: **DEX 260801** (salida 01/08/26).

El día 9 de la ruta en lugar de dormir en el Tsumkwe lodge, los viajeros duermen en el NHOMA SAFARI CAMP en la zona de Nyae Nyae. Situado cerca de un poblado bosquimano, es un alojamiento perfecto para explorar esta zona salvaje de Namibia. No es un lodge de lujo, pero cuenta con todas las comodidades. Nos alojaremos en Tented camp con cama tradicional con baño privado y mosquitera.

<https://www.nhomasafaricamp.com/accommodation>



Día: 13

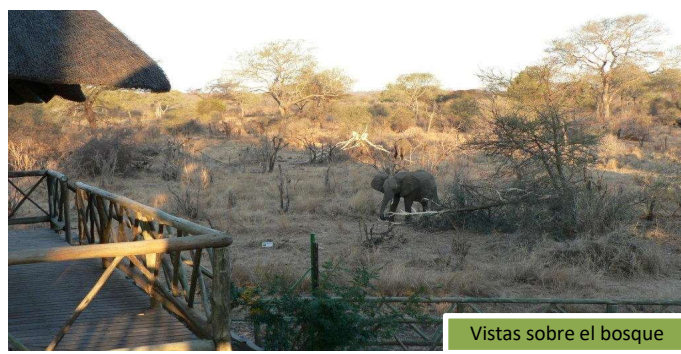
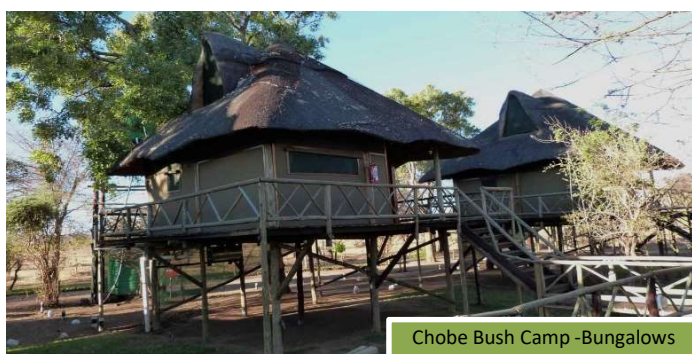
Importe descuento/suplemento: 0€

Concepto: cambio de alojamiento en Chobe (Waterlily lodge).

Grupos: **DEX 260815** (salida 15/08/26), **DEX 260905** (salida 05/09/26).

En lugar de dormir en el Waterlily Lodge, los viajeros duermen en el Chobe Bush Camp. Situado cerca de Kasane, es un alojamiento perfecto para explorar esta zona salvaje de Botswana. No es un lodge de lujo, pero cuenta con todas las comodidades.

<https://chobebushcamp-botswana.com/>



Días: 14 y 15

Importe descuento/suplemento: 0€

Concepto: cambio de alojamiento en Cataratas Victoria (Rainbow Hotel).

Grupos: **DEX 260801** (salida 01/08/26), **DEX 260905** (salida 05/09/26), **DEX 261003** (salida 03/10/26).

En lugar de dormir en Cresta Sprayview, los viajeros duermen en el Rainbow Hotel. Situado en Cataratas Victoria, es un alojamiento muy similar al Cresta Sprayview y cuenta con todas las comodidades.

<https://rtgafrika.com/victoria-falls-rainbow-hotel/>

TIPOLOGÍA DE ALOJAMIENTO

Debido a las características muy especiales de nuestra ruta es muy importante que estemos informados previamente de cualquier necesidad especial por parte de los viajeros por ejemplo sobre la posibilidad de conectar/cargar aparatos especiales. Tal como subrayamos, **el acceso a fuentes fiables de electricidad es limitado** incluso en las estancias en alojamiento y en alguna ocasión está restringido a algunas horas concretas por lo que no permite completar la carga de aparatos que necesitan largas horas para recargarse.

Durante las noches en Kananga Safari Camp y los campamentos, la carga de dispositivos solamente es posible en zonas comunes, no en las tiendas. Los viajeros deben proveer los medios necesarios para el buen funcionamiento de sus máquinas/aparatos.

Es responsabilidad del viajero comunicar antes de contratar el viaje cualquier necesidad especial por la que le resulte imprescindible disponer cada noche de fuente de energía para poder conectar/cargar aparatos especiales y KANANGA informará en qué lugares no existe tal posibilidad, al efecto de que el viajero decida, bajo su responsabilidad, si puede o no realizar el viaje.

Nuestra ruta se caracteriza por una gran variedad de alojamientos:

TIPOS DE ALOJAMIENTOS / RUTA 17 DIAS						
Nº noches	noches en vuelo nocturno	NOCHES EN CAMA CON BAÑOS PRIVADOS		NOCHES MAS SENCILLAS (INCL 1 sin ducha)		
		HOTEL	LODGE	TENTED CAMP	KANANGA SAFARI CAMP (campamento ya montado y baños a compartir)	CAMPAMENTO (tipo camping)
14	2	4	2	2	2	4

(*) El número de noches en cada tipo de alojamiento puede variar según los grupos por las excepciones de alojamiento mencionadas.

Nuestro equipo KANANGA se encargará de toda la logística de las acampadas: compras, cocinar, fregar los platos y de las mayores tareas de campamento, excepto **MONTAR LAS TIENDAS LOS DIAS DE CAMPAMENTO, QUE CORRE POR CUENTA DE CADA VIAJERO.**

4 noches campamento / 2 noches Kananga Safari Camp:

- En los **CAMPAMENTOS** (días 3, 6, 7, 8) utilizamos tiendas tipo iglú. Son tiendas grandes, pensadas para 3 personas, aunque solo se utilizan para 2 personas. Cada tienda tiene 2 ventanas, mosquitera y proporcionamos a cada viajero una colchoneta de 4cm de grosor. Tenemos lavabos y duchas fijas compartidas. **CADA VIAJERO TIENE QUE LLEVAR SU SACO DE DORMIR**, pero no hace falta llevar esterilla. (ver apartado EQUIPO PERSONAL GENERAL).

En principio, hay conexión wifi en la zona de bar, pero la calidad es limitada y poco fiable. Los enchufes son a compartir en la zona común.

En el PN Etosha, los campamentos NWR tiene acceso a una poza de agua iluminada donde se acercan los animales de día y de noche.

- Los **KANANGA SAFARI CAMP** (días 10 y 11) ofrecen tiendas amplias ya montadas, con capacidad para 3 personas, las utilizamos solo para 2 personas. Tienen 2 ventanas, mosquitera, 2 camas de safari, confortables colchonetas, sábanas, nórdicos, almohadas y toallas. Tendremos aseos y duchas fijas compartidas. En principio, hay conexión wifi en la zona de bar, pero la calidad es limitada y poco fiable. Los enchufes son a compartir en la zona común.



Tienda campamento con colchoneta



Kananga Safari Camp Delta



Kananga Safari Camp-Tienda

2 noches en 2 Tented camps – NAMIBIA:

Es un alojamiento cómodo con encanto e integrado en el entorno natural.

Cada tienda es como una casita construida en acero, lona y madera, con puerta y ventana con mosquiteras, dispone de 2 camas individuales con baño y ducha privados.

SPITZKOPPE MOUNTAIN CAMP – SPITZKOPPE (día 5):

Es un tented camp sencillo, con tiendas dobles. Tiene baños privados pero hay que tener en cuenta que son abiertos, aunque ofrecen total intimidad.

KANANGA RUPARA ECO TENTED CAMP - NKASA (día 12):

El equipo KANANGA se enamoró de este paraíso y se comprometió a garantizar un turismo sostenible creando Eco Tented Camp respetuoso con medio ambiente y con la comunidad local.

Es un alojamiento totalmente autosuficiente desde el punto de vista energético en cuanto a electricidad y calentamiento de agua mediante paneles solares. También dispone de un sistema pionero de gestión de residuos afín de respetar el delicado ecosistema. El Tented camp ofrece una agradable zona en común con una piscina y bar.

4 noches en 3 HOTELES: utilizamos hoteles de varias categorías, pero todos seleccionados por buenas razones.

Hotel AVANI 4★ en Windhoek - NAMIBIA (día 2):

Seleccionado por su perfecta ubicación en el corazón de la ciudad, este lujoso hotel/casino esta recién reformado. Las habitaciones son grandes cómodas y cuentan con Wifi y caja fuerte. También tiene casino, piscina y rooftop.



Hotel Avani 4★

Hotel LEGACY 4★ en Swakopmund – NAMIBIA (día 4):

Este hotel es mucho más que un alojamiento; fue declarado monumento nacional en 1972 ya que es la antigua estación de tren inaugurada en 1901. Su arquitecto de origen alemana (Wilhelm Sander) también diseño el emblemático faro de Swakopmund. Hoy en día en un hotel prestigioso, cómodo y en pleno centro. Ofrece habitaciones grandes y cómodas con Wifi y caja fuerte, pero sobre todo tienen una muy buena ubicación en pleno centro de la pintoresca ciudad costera de Swakopmund. A pocos pasos del faro, de la playa y de las casas coloniales del centro, podréis aprovechar el tiempo y descubrir a vuestro aire de la oferta arquitectónica de la ciudad y también de sus bares y restaurantes. También tiene casino, piscina y jardines.

Legacy Swakopmund Hotel 4★



Hotel CRESTA SPRAYVIEW HOTEL en Victoria Falls – Zimbabwe (días 14 -15): Es un cómodo de 3 estrellas, ubicado a 2,2 km de las majestuosas Cataratas Victoria, ofrece comodidad y estilo. Cuenta con habitaciones modernas, zona común con bar, restaurante, piscina y wifi, sitio ideal para relajarse tras las actividades. Su ubicación estratégica y servicio cálido lo convierten en una excelente opción para explorar esta maravilla natural.

Vuestro alojamiento y piscina



Cresta Sprayview Hotel



2 noches en 2 Lodges: son alojamientos cómodos, con encanto e integrados en un entorno natural privilegiado.

TSUMKWE LODGE en la zona de Nyae - NAMIBIA (día 9)

Es un alojamiento perfecto para explorar esta zona salvaje de Namibia. No es un lodge de lujo, pero cuenta con todas las comodidades. Nos alojaremos en habitaciones dobles con baño privado y mosquitera.

WATERLILY LODGE en el parque nacional de Chobe (Kasane) - BOTSWANA (día 13)

Situado en Kasane, ofrece un alojamiento cómodo y accesible cerca del Parque Nacional de Chobe. Ideal para amantes de la naturaleza, cuenta con chalets acogedores, piscina y un restaurante que sirve cocina local. Su proximidad a safaris y al río Chobe lo convierte en una excelente base para explorar la abundante vida salvaje de la región



Waterlily Lodge

TIPOLOGÍA Y DISTRIBUCIÓN DE LAS HABITACIONES / KANANGA SAFARI CAMP / TIENDA

Los precios publicados corresponden al alojamiento en base a habitaciones/tiendas dobles. También ofrecemos la posibilidad de reservar alojamiento individual, **el coste son 650 €** por viajero.

En el caso de que te apuntes solo, podrás compartir habitación siempre y cuando se apunte algún otro viajero en las mismas circunstancias para así evitar el suplemento individual. **En caso te hayas apuntado para compartir habitación y no haya otro viajero para compartir, deberá abonarse 50 % del suplemento**

de habitación individual (325 €).

Los viajeros que se inscriben al viaje solos o como parte de un grupo más grande impar y no quieran habitación individual, compartirán entre ellos (aunque NO sean del mismo género). La asignación de compañeros de habitación se realizará siguiendo el orden de inscripción al viaje. La primera persona que lo solicita comparte con la siguiente persona que lo hace. Y así sucesivamente.

Una vez realizada la reserva en habitación individual o compartiendo habitación **NO es posible cambiar la elección**, ya que modificaría toda la asignación de habitaciones del grupo.

TRANSPORTE



En la Ruta Okavango usamos muchos transportes diferentes adaptados al terreno. Para el recorrido dispondremos de un **camión** especialmente preparado para safari. El vehículo (una verdadera casa con ruedas), no es tan ostentoso como una limusina, ni dispone de aire acondicionado ni calefacción, pero es el medio de transporte más versátil y práctico, y con absoluta rotundidad, el mejor para disfrutar del viaje. Nuestros camiones en esta zona cuentan cómodos asientos individuales, ventanas laterales, cinturón de seguridad, respaldo alto y distribución de los asientos en el sentido de la marcha. Durante el invierno austral (nuestros meses de verano), las temperaturas pueden ser bajas por lo que se precisan vehículos de estas características.



A diferencia de nuestros camiones de África Oriental, en los que lo que prima son los safaris en los parques nacionales (asientos laterales corridos, zona chill out con trampilla elevada...), aquí el interés común del grupo es contar con un vehículo cómodo que nos traslade en el menor tiempo posible de punto a punto para poder disfrutar al máximo de los parques nacionales y reservas y una vez allí, usaremos el medio de transporte más adecuado: barcas, mekoro, lanchas, 4x4 (desierto Namib - Nkasa - PN Chobe), avionetas (en desierto Namib) y helicóptero (en Cataratas Victoria).

Navegaremos en diversas oportunidades:

Día 11: Para desplazarnos por el interior del Delta del Okavango, usaremos lanchas rápidas y allí donde la profundidad no nos lo permita, los mekoro; canoas tradicionales que durante cientos de años han sido el único método de transporte para los habitantes de la zona.

Día 13: Parque nacional Chobe: safari en barca por el río Chobe con guías/conductores expertos de la zona. Barco especial safari para acercarnos a las orillas y observar la numerosa fauna del parque.

Utilizamos 4x4 en varias ocasiones:

Día 4: Parque nacional Namib-Naukluft: además del camión tendremos un traslado en 4X4.

Día 12: En PN Nkasa Rupara utilizaremos 4X4 abiertos privados acompañados por guías/conductores expertos de la zona.

Día 14: Parque nacional Chobe 4X4 abiertos privados acompañados por guías/conductores expertos de la zona.

Volamos en 2 ocasiones:

Día 3: vuelo panorámico en avionetas de 5 plazas (cada pasajero tiene su ventana) para realizar un exclusivo vuelo escénico de 45 minutos y disfrutar de la mejor panorámica del desierto del PN Namib Naukluft.

Día 16: espectacular vuelo en helicóptero de 7 minutos sobre las míticas cataratas Victoria.

UN DÍA CLÁSICO EN RUTA

El viaje está planificado teniendo en cuenta todos los detalles. No obstante, en la naturaleza del itinerario se asume una cierta flexibilidad debido a posibles imprevistos adaptándonos para hacer de cada viaje una experiencia singular. En caso de circunstancias especiales (retrasos por lentitud en trámites de frontera, pinchazos...) os pedimos paciencia, comprensión y colaboración. Nuestro guía siempre buscará la alternativa más adecuada para el grupo.

Durante el viaje, iremos al compás de la naturaleza y de la luz solar; es decir, nos levantaremos al amanecer y nos acostaremos normalmente temprano. Tras el desayuno, nos pondremos en marcha.

La velocidad del camión será siempre relajada, parando a lo largo del día en varias ocasiones para estirar las piernas, hacer fotografías del paisaje o lugares de interés, refrescarnos al paso de alguna población, etc. A mediodía, nos tomaremos el tiempo preciso para la comida y continuaremos de nuevo hasta, generalmente, un par de horas antes de la puesta de sol. Las puestas de

sol de África en medio de impresionantes y silenciosos escenarios naturales y la posterior cena y charla, crearán sin duda, momentos mágicos e inolvidables.

En todas las jornadas consideradas "de tránsito" realizamos diversas paradas en lugares concretos que aportan un contenido específico a cada día hasta conformar un viaje compacto y vivo. Algunas jornadas estarán más aprovechadas en cuanto al número de horas de conducción y serán un poco más largas; en otras por el contrario, apenas nos desplazaremos o no nos moveremos del lugar en el que estemos durante dos noches consecutivas, resultando así un óptimo equilibrio que nos permitirá disfrutar plenamente de un viaje magnífico.

Puntualmente, algunos trayectos que podrían ser realizados en 2 jornadas cortas, serán cubiertos en un día largo de conducción para sacar mayor provecho del itinerario y disfrutar al máximo de las actividades y visitas programadas en los días posteriores.

La jornada de conducción media de viaje en camión es de 5 horas, pero habrá algunos días en los cuales el grupo no se desplace y otros con hasta 8 horas de recorrido.

Los cruces de fronteras pueden ser lentos por los tramites que requieren y así dar sensación de día más largo, os pedimos paciencia y colaboración.

Día 12: Los menores de 12 años no podrán realizar el safari a pie previsto en por temas de seguridad. Mientras el grupo realiza la actividad, podrán descansar en el KANANGA RUPARA Tented camp cercano. Se reembolsará el coste de esta actividad 20 € por viajero.

VUELOS

Volaremos con **Ethiopian Airlines** en vuelo regular en clase turista desde Madrid o Barcelona a Windhoek (Namibia), vía Roma y Addis Abeba. El regreso lo realizaremos desde Cataratas Victoria vía Addis Abeba y Roma.

A continuación, encontraréis un resumen de todos los horarios de vuelos internacionales previstos de la temporada. No obstante, os enviaremos los horarios exactos de vuestra salida concreta antes de confirmar la reserva.

Salidas desde Barcelona:

Barcelona – Roma vuelo AZ79 salida 16:50 - llegada 18:35 hrs.

Roma – Addis Abeba vuelo ET713 salida 23:00 - llegada 05:40 hrs.

Addis Abeba – Windhoek vuelo ET823 salida 08:35 - llegada 13:20 hrs.

Victoria Falls – Addis Abeba ET823 salida 13:05 – llegada 21:40

Addis Abeba – Roma vuelo ET712 salida 00:15 - llegada 05:45 hrs.

Roma – Barcelona vuelo AZ74 salida 09:00 - llegada 10:50 hrs.

Salidas desde Madrid:

Madrid – Addis Abeba vuelo ET741 salida 23:10 - llegada 07:25 hrs.

Addis Abeba – Windhoek vuelo ET835 salida 08:35 - llegada 13:20 hrs.

Victoria Falls – Addis Abeba ET823 salida 13:05 - llegada 21:40 hrs.

Addis Abeba – Madrid vuelo ET740 salida 23:10 - llegada 05:55 hrs.

Salida Madrid DEX261031:

Madrid – Addis Abeba vuelo ET741 salida 21:25 - llegada 06:15 hrs.

Addis Abeba – Windhoek vuelo ET835 salida 08:35 - llegada 13:20 hrs.

Victoria Falls – Addis Abeba ET823 salida 13:05 - llegada 21:40 hrs.

Addis Abeba – Madrid vuelo ET740 salida 23:35 - llegada 05:25 hrs.

Para cada grupo tenemos reservadas 10 plazas desde Madrid y 10 plazas desde Barcelona. La salida de una u otra ciudad dependerá de la disponibilidad de plazas a la hora de formalizar vuestra reserva mediante el pago del depósito. Si no quedaran plazas desde el aeropuerto de vuestra elección, podemos solicitar el cambio de aeropuerto a la línea aérea. En el caso de que el cambio sea posible existe la posibilidad de incurrir en un suplemento. Os aconsejamos hacer la reserva con la mayor antelación posible.

El check-in y la selección de asientos con Ethiopian Airlines debe realizarse directamente en el aeropuerto. Al ser billetes de grupo no permiten el check in online.

Por motivos de seguridad y de conformidad con los límites de peso y balance de aeronave, la compañía de avionetas que opera en el desierto de Namib establece que el peso máximo de cada viajero no puede exceder 120 kg.

En caso de que un viajero exceda este límite, se procederá al reembolso del 100% del precio del vuelo por persona.

Nota para viajeros con salida / regreso desde ciudades diferentes a Madrid / Barcelona:

Recomendamos planificar vuestro desplazamiento A y DESDE Madrid o Barcelona, teniendo en cuenta un margen de 4 horas ANTES de la hora de SALIDA y DESPUÉS de la hora de LLEGADA de los vuelos internacionales. Consultar con nosotros el horario de vuelos.

Nota cambios de servicios

Esta ruta es un viaje combinado que incluye vuelos y servicios de tierra. EXISTE LA POSIBILIDAD DE RESERVAR LOS VUELOS INTERNACIONALES POR CUENTA DEL VIAJERO, EN ESE CASO, KANANGA DESCONTARÁ DEL PRECIO EL IMPORTE DE LOS VUELOS Y LAS TASAS, Y LA GESTIÓN DE LOS MISMOS RECAERÁ EN EL PROPIO VIAJERO. Kananga informará al viajero momento de encuentro en destino y momento en el que finalizan los servicios de Kananga en destino

TASAS AÉREAS

Las tasas aéreas están incluidas en el precio de venta del viaje Y se aplican sobre los vuelos internacionales y domésticos. En el precio anterior se incluyen tasas aéreas aproximadas 380€ calculadas el 20 de noviembre 2025 para salidas con Ethiopian Airlines en los vuelos internacionales y domésticos.

FILOSOFIA DE VIAJE

En Kananga, ya contamos con 34 años operando en el continente africano ofreciendo un servicio inmejorable y una experiencia de viaje única. A lo largo de todos estos años nos hemos convertido en el mayor especialista en España de viajes de aventura por África. Seguimos con la misma ilusión por organizar y mejorar nuestros viajes además de abrir nuevas rutas por un continente tan fascinante y emocionante. La experiencia cuenta, **¡tanto la tuya como la nuestra!**

Para unirse a cualquiera de estos viajes no es necesario reunir condiciones físicas especiales o realizar ninguna prueba de selección. Están pensados para ser disfrutados por gente corriente, personas normales que quieren utilizar un tiempo de vacaciones para provocar sus sentidos. Ahora bien, los viajes de nuestro catálogo **SON PARA AMANTES DE LA AVENTURA Y QUE QUIEREN VIVIR EXPERIENCIAS EN UNA CULTURA TOTALMENTE DISTINTA A LA NUESTRA.**

Las infraestructuras en destino para nada se asemejan a las de los países occidentales, y para llegar allí donde la naturaleza es íntima y grandiosa, circuiremos por malas carreteras y pistas polvorientas o prescindiremos de ciertas comodidades para entrar de lleno en los lugares más inaccesibles y exclusivos.

Al realizar una ruta de nuestro **PASAPORTE**, no te encontrarás como un turista más en un circuito organizado tradicional, sino como un miembro integral de un viaje lleno de emoción y **AVENTURA.**

Durante el viaje, es fundamental mantener una actitud de respeto y curiosidad hacia las comunidades locales. Disfrutad del encuentro con sus costumbres y formas de vida desde la empatía y la amabilidad. Antes de tomar fotografías, especialmente a niños o familias, pedid siempre permiso y hacedlo de forma natural y respetuosa. Recordad que cada cultura entiende la privacidad de manera distinta, algunas situaciones pueden considerarse ofensivas o incluso ilegales si no se respeta la privacidad de las personas.

PARTICIPACIÓN

La realización del presente viaje requiere la participación de un mínimo de 10 personas. De no llegarse a este mínimo, la agencia tiene derecho a anular el viaje hasta 20 DÍAS ANTES DEL INICIO DEL VIAJE y se reintegrarán al viajero la totalidad de los importes previamente abonados.

Normalmente el grupo se compone de entre 12 y 18 viajeros, aunque hay un máximo de 20. Nuestro equipo, coordina y realiza el trabajo de logística y apoyo, pero cada viajero debe encargarse de su equipaje y del montaje de su tienda de campaña en los campamentos. Todo lo referente a la preparación de comidas y a la limpieza de los utensilios corre a cargo del cocinero y del ayudante de campamento.

ALIMENTACIÓN

Durante los días de safari, la alimentación será variada, abundante y adaptada a las circunstancias del viaje. Los desayunos suelen ser completos y energéticos, con café o té, leche, tostadas, mantequilla, mermelada, cereales, fruta fresca y, en ocasiones, huevos, beicon o salchichas. A mediodía se ofrece normalmente una comida ligera, ideal para continuar la jornada, que puede consistir en una ensalada o un sándwich acompañado de fruta. La cena es el plato principal del día, con opciones que combinan vegetales, pasta, carne, pescado o pollo, e incluso algunos platos con sabores más familiares.

En las comidas preparadas por nuestro equipo local tendremos agua tratada con pastillas purificadoras. En las comidas incluidas y servidas en los alojamientos, las bebidas corren por cuenta de cada viajero.

Necesidades especiales: Si tienes alguna restricción alimenticia (por ejemplo, dietas sin gluten, sin lactosa, vegetarianas o veganas), te pedimos que **nos lo comuniqués al hacer la reserva**. Algunos productos específicos no son fáciles de encontrar en determinadas zonas y, si están disponibles, suelen ser en cantidades limitadas. Tanto el equipo de ruta como los alojamientos harán lo posible por adaptarse a tus necesidades, aunque se recomienda llevar contigo aquellos productos especiales que puedas necesitar.

EQUIPO HUMANO



Un equipo Kananga, en la oficina y en el terreno, especialista y profesional.

En las oficinas de Kananga encontrarás un equipo dedicado, conocedor del terreno y de las rutas que podrán resolver todas tus dudas sobre todos los destinos que ofrecemos.

En el terreno el responsable máximo del viaje será un **guía KANANGA en español**. Nuestros guías no son guías locales, ni traductores, ni biólogos, naturalistas o paleontólogos; son guías enviados a África para liderar vuestro viaje y acompañar al grupo durante el recorrido. Todos los guías han sido seleccionados por su capacidad de liderazgo, su experiencia, aptitud y entusiasmo, más que por su conocimiento de la flora o fauna de África. Han sido formados por nosotros y todos

conocen, de primera mano, la ruta que llevan. El guía es una parte clave en la buena operativa de nuestras rutas: controla todos los detalles y siempre está con vosotros para solventar en el acto cualquier imprevisto que pueda surgir. Es sin duda, una de las piezas clave para que la ruta sea todo un éxito. Están acompañados por expertos conductores y cocineros especialistas en preparar comida de campamento. Todos se encargarán de llevar a cabo la logística de la ruta, asegurando que nuestros viajeros atesoren sus propias memorias de África.

Por razones logísticas algunas actividades requieren el uso de más de 1 vehículo (4x4, barcas...) en estos casos y en la medida de lo posible el guía Kananga intentará dividir su tiempo entre los diferentes vehículos. En los vehículos donde no vaya el guía Kananga siempre irá un conductor – guía especialista de cada actividad de habla inglesa.

PROPINAS

En África, la cultura de las propinas es parte de la idiosincrasia del continente, no están ligadas al sueldo que cobra un trabajador, son elemento tradicional de agradecimiento, que el personal espera como compensación extra por un trabajo bien hecho, al final del itinerario. Cada viajero puede dar lo que le parezca más adecuado a los servicios recibidos por el personal. Contad con gastar unos 120 € por viajero. También es habitual darles un extra a los guías locales. En los restaurantes la propina recomendada es un 10% de la factura.

DOCUMENTACIÓN Y REQUISITOS

Entre 10 y 7 días antes de vuestra salida os enviaremos por e-mail la documentación necesaria que tendréis que imprimir para viajar: últimos consejos, billetes electrónicos, bono de servicios, y seguro de viaje.

La ruta transcurre por Namibia, Botswana y Zimbabwe;

Operamos con vuelos de Ethiopian Airlines con tránsito a Addis Abeba (Etiopía). Algunos grupos pueden tener vuelos de conexión vía Roma, Italia u otra ciudad en Europa. Encontraréis el detalle de los vuelos de cada salida en el apartado Vuelos.

El viajero debe comprobar que su pasaporte cumple las condiciones de validez mínima de 6 meses desde de la fecha de salida de cada país y 4 hojas en blanco. Recomendamos que también llevéis una fotocopia del pasaporte.

Para nacionales españoles:

El coste de los visados no está incluido en el precio del viaje. Es responsabilidad de cada viajero la gestión de estos. Los requisitos a fecha de emisión de esta ficha técnica son:

Namibia: es necesario tramitar el visado online. Tiene un coste de 1600 N\$ por viajero (unos 80 € al cambio). El visado se puede gestionar online antes de la llegada al país o en la misma frontera a la llegada. Junto al segundo pago del viaje os enviaremos las instrucciones para poder gestionarlo.

Botswana: los ciudadanos españoles no necesitan visado; únicamente es necesario rellenar la documentación correspondiente de forma gratuita al cruzar la frontera.

Zimbabwe: es necesario tramitar el visado online de una entrada. Tiene un coste de 30 US\$. El visado se debe gestionar antes de la llegada al país. Junto al segundo pago del viaje os enviaremos las instrucciones para poder gestionarlo.

En caso de ostentar una nacionalidad distinta a la española rogamos nos lo comuniquen y les informaremos de los requisitos concretos en tal caso para la realización del viaje. Algunos países pueden requerir un visado incluso cuando los viajeros solo están en tránsito.

Deberéis consultar el estado de seguridad actual de los países visitados en esta ruta en el Ministerio de Asuntos Exteriores del Gobierno de España: <https://www.exteriores.gob.es/es/ServiciosAlCiudadano/Paginas/Recomendaciones-de-viaje.aspx>

MUY IMPORTANTE - REQUISITOS PARA VIAJAR CON MENORES

Además del pasaporte:

1. Menores acompañados por los dos padres:

Los menores de 18 años que viajan o transitan por Sudáfrica, Namibia y Botswana deben llevar con ellos el **LIBRO DE FAMILIA** y un **CERTIFICADO DE NACIMIENTO en versión internacional** (se solicita en el registro civil).

2. Menores acompañados por solo un progenitor o por otros adultos:

Complementaria al **LIBRO DE FAMILIA** y del **CERTIFICADO DE NACIMIENTO en versión internacional**, deberán estar provistos de autorización de viaje (declaración jurada hecha ante notario o la policía, que incluya datos de contacto, preferiblemente un número de teléfono) y copia compulsada de los pasaportes del progenitor o progenitores que no viajen con el mismo. De la misma forma, la autorización debe estar traducida al inglés por un traductor jurado o por Embajada/Consulado.

Dicha declaración podrán obtenerla en la Dirección General de la Policía, la Dirección General de la Guardia Civil, Notarías y Ayuntamientos. Para descargar el permiso puedes clicar este link [aquí](#).

La declaración se debe presentar ante las dependencias de la Policía Nacional o Guardia Civil, acompañando pasaporte del compareciente; pasaporte del menor; libro de Familia y documento acreditativo de la representación.

Si resides en Cataluña puedes realizar el trámite clicando [aquí](#).

VACUNAS Y OTROS REQUERIMIENTOS MÉDICOS

Para nacionales españoles:

Para esta ruta los servicios de Sanidad Exterior recomiendan seguir vacunarse de Hepatitis, Tifus y Tétanos y seguir un **tratamiento profiláctico de la malaria** (preventivo y llamado también antipalúdico: Lariam, Malarone, etc.).

Fiebre amarilla

La vacuna contra la fiebre amarilla no es obligatoria para viajar a **Namibia, Botswana o Zimbabwe**, pero al realizar una escala en Addis Abeba (Etiopía), recomendamos estar vacunados.

Aunque no suele exigirse en escalas cortas, a veces la solicitan en las fronteras, y si el vuelo de ida sufre un retraso y la escala en Etiopía supera las 12 horas, la vacunación se vuelve obligatoria. Aunque estos retrasos son poco frecuentes, **recomendamos estar vacunados y llevar el Certificado Internacional de Vacunación** para evitar cualquier inconveniente.

En caso de haber visitado en los 3 meses anteriores al comienzo del viaje alguno de los países endémicos de la fiebre amarilla, será necesario obligatoriamente estar vacunado contra la misma y llevar con vosotros el Certificado Internacional de Vacunación.

Para más información podéis consultar con Sanidad Exterior / Medicina Tropical los requerimientos para cada país en el siguiente enlace: [Sanidad Exterior](#)

Recomendamos pedir cita con los servicios de sanidad exterior con mucha antelación. Para solicitar cita previa debéis contactar con los Centros de Vacunación Internacional de vuestra comunidad autónoma. Podéis encontrar el listado completo en el siguiente enlace: [Centros de Vacunación Internacional](#)

SEGUROS DE ASISTENCIA EN VIAJE Y CANCELACIÓN

SEGURO DE ASISTENCIA EN VIAJE Y CANCELACIÓN (OBSEQUIO ESPECIAL KANANGA)

Regalamos a todos los viajeros un seguro de asistencia vacacional con la compañía de seguros MANA. La prestación más importante del seguro de viaje personal que os facilitaremos es la de asistencia médica y sanitaria en el extranjero de hasta 100.000€. La cobertura de cancelación tiene un límite de 1.000€. Te invitamos a leer atentamente las condiciones y coberturas de la póliza en el siguiente enlace: [SEGURO BÁSICO](#).

SEGURO CON AMPLIACIÓN DE COBERTURAS (OPCIONAL)



Se encuentra a disposición de los clientes que lo soliciten, la posibilidad de contratar una póliza que incluye coberturas ampliadas sobre el seguro básico detallado en el apartado anterior. Recomendamos a nuestros viajeros contratar esta opción ya que tiene coberturas ampliadas sobre gastos de anulación, hasta 7.000 € por viajero, también hasta 250.000€ por gastos médicos, cubre compensaciones y reclamaciones a la línea aérea por retraso, cancelación, pérdida de enlace o denegación embarque. También amplía coberturas respecto a pérdida de equipajes, pérdida de servicios inicialmente contratados y prolongación de estancia en un hotel entre otras. Puedes consultar las condiciones y coberturas de la póliza en el siguiente enlace: [SEGURO AMPLIADO 7.000](#). El coste de esta póliza son 90€ por viajero. **La contratación de este seguro ampliado sustituye al seguro básico detallado anteriormente.** El Seguro con Ampliación de Coberturas (SAC) debe contratarse en el mismo momento de la contratación del viaje para que tenga validez.

SEGURO DE ACTIVIDADES OPCIONALES (OPCIONAL) (PVP: 55€ por viajero).

En nuestras rutas se pueden realizar actividades opcionales no incluidas, como rafting, quad, submarinismo, etc. Nuestro seguro de asistencia en viaje no cubre accidentes sucedidos en el transcurso de estas actividades. Es por ello, que ponemos a disposición de los clientes que lo soliciten un Seguro de actividades opcionales (SAO) para que queden cubiertas. Puedes consultar las condiciones y coberturas de la póliza en el siguiente enlace: [SEGURO AVENTURA](#).

Por favor tomad nota que el puenting, bungee jumping, paracaidismo o parapente no están cubiertos por esta póliza.

Kananga solamente ejerce de intermediario en la contratación del seguro. En caso de tener que realizar cualquier trámite posterior a la contratación de éste, dichas gestiones deberán ser llevadas a cabo directamente entre el viajero y la compañía aseguradora. No estamos autorizados a realizar dichas gestiones dado el carácter intransferible de las pólizas contratadas. KANANGA es ajena a las resoluciones que la compañía de seguros determine sobre las incidencias declaradas por el viajero y no tiene responsabilidad sobre estas resoluciones.

GASTOS DE CANCELACIÓN

En el caso de cancelación por parte del viajero, siempre intentaremos minimizar los gastos de cancelación de los proveedores y aerolíneas. Los gastos que aplican en esta ruta son:

- 1. Desde el momento de la reserva y hasta el 31 de marzo 2026 no habrá gastos de cancelación.**
- 2. Hasta 60 días antes de la fecha de salida del viaje** se aplican los gastos de anulación de 170€ por persona + seguros opcionales + coste de cambios de servicios (si los hubiera).
- 3. Entre 59 y 46 días antes de la salida** se aplican los gastos de anulación de 170€ por persona + gastos de cancelación de 350€ + seguros opcionales + coste de cambios de servicios (si los hubiera).
- 4. Entre 45 y 35 días antes de la fecha de salida del viaje** se aplica el importe total del depósito ya abonado en el primer pago + seguros opcionales + coste de cambios de servicios (si los hubiera).
- 5. Entre 34 y 1 días antes de la salida,** se aplica el 100% del PVP del viaje con los suplementos correspondientes y las tasas aéreas, pero sin los “gastos locales y entradas a parques nacionales”.
- 6. La cancelación el día de salida del viaje aplica el 100 % de gastos incluyendo** suplementos correspondientes, tasas aéreas y los “gastos locales y entradas a parques nacionales”.

EQUIPAJE PERSONAL

REQUERIMIENTOS: debido a las características especiales de la ruta y los cambios de transporte es imprescindible seguir **ESTRICTAMENTE** las siguientes indicaciones:

- **IMPRESINDIBLE** que el equipo y resto de equipaje sea llevado **EXCLUSIVAMENTE** en 1 bolsa de deporte **NO RÍGIDA**. Aparte necesitaréis llevar también una mochila pequeña para las caminatas, actividades y excursiones. Si vuestra bolsa es blanda, pero tiene la base dura porque lleva ruedas la podéis llevar si respeta las medidas de la taquilla del camión 35cm x 35cm x 80cm. Os recomendamos que llevéis el equipaje en una bolsa no rígida, que se pueda adaptar a este tamaño.
- En el camión y los minibuses no existen espacios adecuados para transportar bolsas **NO moldeables**. Se debe tener presente que el vehículo tiene un espacio limitado y para la comodidad y seguridad del grupo en general y del propio viajero no se deben sobrepasar los 20 kgs de equipaje.
- Para mayor seguridad rogamos no dejar ningún objeto de valor, cerrar el equipaje con un candado e identificar vuestro equipaje con nombre, apellidos y teléfono móvil (indicando el prefijo español +34 delante).
- Solo se permite llevar un total de **20 KG por persona: Eso es sumando el peso del equipaje facturado y el equipaje de mano.**
- Os recordamos que en algunos puntos de la ruta es posible lavar ropa vosotros mismos o pagando servicio de lavandería.

El equipaje debe ser el mínimo necesario y sólo debéis llevar lo imprescindible.

El tipo de ropa ira variando según la época del viaje (ver apartado CLIMA). Nuestro consejo general es llevar varias capas de ropa y a medida que sube el sol, ir quitando capas.

- **SACO DE DORMIR** (temperatura confort 0°C en julio y agosto / 5°C en septiembre / 7°C-10°C en octubre.



- Almohada recomendable para las acampadas.
- Una mochila pequeña para efectos personales y para las excursiones.
- **Salidas de junio/julio/agosto:** ropa de abrigo adecuada para invierno (anorak, forro polar, gorro, guantes).
- **Salidas septiembre/octubre/noviembre:** forro polar y chubasquero, 1 jersey y algo de ropa de manga larga.
- **En todas las salidas:** ropa cómoda y ligera para el día (prendas de algodón, camisetas manga larga y corta, pantalón largo y corto).
- Aunque el riesgo de lluvia es casi nulo, podéis llevar un chubasquero para visitar las cataratas Victoria ¡desprenden mucha agua!
- Es aconsejable llevar ropa de color neutro (caqui, beige...) durante el safari en PN Chobe y en el delta y paseo en mokoro en el delta.
- **Calzado cómodo y cerrado:** En esta ruta no hay trekking difícil, hacemos algunas caminatas accesibles, por lo cual no hace falta llevar botas de trekking pesadas, es suficiente llevar un **calzado de senderismo** o unas zapatillas de deporte cerradas y cómodas, siempre que tenga suela no deslizante y sea adecuado para caminar por terreno irregular.
- En Cataratas Victoria, podéis realizar rafting o jetboat y otras actividades que implican bajar al fondo de las cataratas. Debéis tener en cuenta que no son actividades aptas para todos los viajeros. Para acceder al fondo de la garganta hay que pasar por varios tramos diferentes, que incluyen senderos y escaleras, algunas muy empinadas y en algunos casos el terreno es resbaladizo y requiere un nivel de forma física razonable. La caminata es equivalente a bajar y subir a un edificio de 70 plantas, aunque hay paradas de descanso y cada viajero va a su propio ritmo... Este camino puede resultar también complicado para las personas propensas al vértigo.

Deberéis indicar a los guías locales cualquier problema de salud y mencionar si tomáis alguna medicación.

Para estas actividades os recomendamos llevar un buen calzado deportivo con suela con buen agarre (y sandalias de agua para el rafting, no chanclas), que llevéis ropa que se pueda mojar, traje de baño, camiseta, protector solar, sombrero y cualquier medicamento necesario. Además, recomendamos no llevar nada de valor que no sea resistente al agua.

- Sandalias de marcha no obligatorias pero recomendadas para descansar los pies en el camión especialmente durante los meses calurosos (septiembre/octubre/noviembre). Son imprescindibles si pensáis hacer el rafting opcional en cataratas Victoria.
- Chanclas de piscina para zona de duchas y piscina.
- Linterna frontal tipo "minero".
- Sombrero o gorra, gafas de sol, bañador y pañuelo grande para el cuello (para proteger pelo, cuello y cara del polvo).
- Gafas de repuesto si usas gafas o lentillas.
- Guantes para montar y desmontar las tiendas.
- 1 toalla tipo microfibra.
- Toalla.
- Jabón y champú sólidos si posible para evitar plástico.
- Productos de higiene: evitamos toallitas húmedas e intentamos sustituirlas por toallitas y pañuelos lavables.
- Repelente antimosquitos que contenga DEET (Diethyl-m-oluamide), mínimo 30%.
- Cantimplora (opcional) (min. 1 litro) para aprovechar el agua que potabilizará vuestro guía. Sugerimos utilizar durante el viaje cantimploras reutilizables y no botellas de plástico de un solo uso. De esta manera ayudarás a reducir el consumo de plástico, mejorando el cuidado del medio ambiente.
- Crema solar con índice de protección alto (50/60). Para limitar su impacto sobre el medio ambiente, se aconseja elegir un protector solar certificado. Cuanto más naturales sean los materiales con los que está hecho el protector solar, más biodegradable será. Y cuanto más biodegradable sea, menos contaminará el medio ambiente. Un protector solar es menos dañino para el medio ambiente si contiene filtros UV minerales: dióxido de titanio y dióxido de zinc y que no tenga octinoxato y oxibenzona.
Recuerde también esperar 30 minutos para que la crema se absorba completamente en su piel antes de ir a nadar o hacer una actividad acuática. Para limitar el uso de protector solar, también puedes protegerte usando ropa anti-UV, sombrero y gafas de sol.
- Prismáticos para los safaris (muy recomendables).
- Botiquín básico con las medicinas de uso personal si sigues algún tratamiento.
- Biodramina para aquellas personas propensas al mareo, tanto para los vuelos escénicos opcionales como para todas las salidas que hacemos en barcas y lanchas.
- Pilas de recambio / batería / tarjetas de memoria para vuestra cámara fotográfica. El resto de los días podréis hacerlo en vuestras habitaciones, o en la recepción o en la cafetería de vuestros campamentos. Consultad con vuestro guía. Siempre recomendamos llevar pilas recargables, pero si no los son acordaros de llevar las usadas de vuelta a España para reciclarlas.
- Os recomendamos llevar vuestras cámaras en bolsas herméticas (tipo bolsa para congelar) para protegerlas del polvo, agua, arena...
- Fotocopia de documentos importantes (pasaporte, billete de avión, etc.).
- Gel desinfectante.
- Almohada de viaje (opcional), muy recomendable para los vuelos y trayectos en vehículos.
- Tratamiento antipalúdico (si os lo ha recetado un médico).
- Candado y 2 etiquetas (con vuestros nombres /apellidos y número de teléfono de contacto) para poner en vuestros equipajes.



- Para los fumadores, ¡no olvidéis el cenicero de bolsillo para no dejar en sitio las colillas! Si no tenéis con un poco de imaginación, es fácil reciclar un pequeño tarro de cristal por ejemplo.

Por lo contrario, recordad que:

- **X NO es necesario llevar esterilla o aislante.**

Nuestras rutas transcurren por lugares remotos e inhóspitos, siendo esta la esencia del viaje, donde las condiciones del mismo no son como en Europa. Estamos en plena naturaleza y podemos encontrar climatología cambiante, vías de circulación difíciles con baches y otros imprevistos. El polvo, arena, barro, golpes propios del trayecto en el vehículo, agua e, incluso, la fauna local, pueden dañar vuestros equipos electrónicos y equipaje recomendando que este último y el contenido del mismo no sean de primer uso.

Durante el itinerario realizamos actividades en el medio acuático, navegando por ríos o el océano. En estos casos vuestras pertenencias y equipos electrónicos, como teléfonos, tablets, cámaras u ordenadores se pueden mojar por olas o salpicaduras u otros por lo que recomendamos encarecidamente que los llevéis en todo momento protegidos con fundas impermeables o útiles similares destinados a tales efectos.

Recomendamos, asimismo, no llevar objetos de valor durante el transcurso del viaje o protegerlos adecuadamente no siendo KANANGA responsable de los eventuales daños que se produzcan en los mismos por causas que le son ajenas.

OTROS GASTOS

Recomendamos llevar unos 400€ y unos 350 dólares.

Tenéis que llevar **euros**, pero también **dólares americanos** para Cataratas Victoria y alguno en billetes pequeños.

La cantidad de dinero dependerá de lo que cada persona gaste (visados, comidas no incluidas, bebidas, souvenirs, propinas etc....) y de las actividades opcionales que se quieran realizar en Cataratas Victoria, pero a continuación encontraréis unos consejos.

Aconsejamos que llevéis parte del dinero que penséis gastar en efectivo, es posible usar tarjetas de crédito en puntos concretos de la ruta (aeropuertos, Windhoek, Swakopmund, supermercados, restaurantes, algunos alojamientos...) y retirar dinero en cajeros excepto en Zimbabwe (Cataratas Victoria). Recomendamos usar la tarjeta para algún imprevisto y ser muy cuidadosos donde utilizáis la tarjeta ya que se han dado casos de clonación de estas.

A título indicativo os indicamos algunos precios (precios orientativos y sujetos a cambios).

Gastos en NAMIBIA:

En Namibia, no están incluidas 2 cenas, una en Windhoek y una en Swakopmund, donde podréis degustar restaurantes para todos los gustos y los presupuestos. Recomendamos cambiar a dólar namibio para bebidas extras y propinas.

Gastos en BOTSWANA: salvo algunas bebidas y propinas vais a tener pocas ocasiones de gastar dinero y no aconsejamos cambiar euros por pulas.

De manera opcional y según clima y disponibilidad existe la posibilidad de realizar un vuelo escénico en helicóptero en el delta. El coste depende del número de viajeros por helicóptero (220 US\$ por persona con un vuelo de 3 viajeros y de 30mn, 325 US\$ por persona con un vuelo de 2 viajeros por helicóptero, 650 USD por persona con un vuelo de tan solo 1 viajero por helicóptero).

Gastos en ZIMBABWE: En Cataratas Victoria se usa el dólar americano, recomendamos llevar dinero para vuestros gastos en efectivo. Debéis cambiar euros a dólares americanos en España **antes de llegar en destino** (hay falta de dinero efectivo en Zimbabwe). **Es imprescindible que los dólares sean del año 2013** en adelante ya que en África existen muchos billetes falsos con fecha anterior y en muchos sitios los rechazarían. Recomendamos que llevéis billetes pequeños para vuestros gastos personales, muchos comercios locales no pueden devolver el cambio de importes grandes.

Os recomendamos llevar un mínimo de 350 dólares americanos en billetes pequeños para cubrir: 2 almuerzos – 2 cenas – visado – entradas a cataratas Victoria.

A título indicativo os indicamos algunos precios (precios orientativos y sujetos a cambios):

Visado Zimbabwe	30 US\$
*Entrada PN cataratas Victoria (lado Zimbabwe)	50 US\$
**Visita PN de las cataratas Victoria (lado Zambia)	30 US\$

Incluimos el vuelo escénico en helicóptero sobre las cataratas Victoria, pero cada viajero tendrá que pagar en destino las tasas locales 25 US\$ por viajero (entrada PN cataratas y tasas vuelo).

Ejemplos de algunas actividades opcionales que se pueden realizar en cataratas Victoria:

Rafting por el Zambeze	139 - 150 US\$ (+ 10 US\$ entrada parque nacional)
------------------------	--

Puenting	168 US\$
Tirolina a partir de	50 US\$
Teatro musical "Simunye"	65 US\$
(***) Visita proyecto " El Ojo de un Elefante "	128 US\$

Las actividades opcionales se contratan en destino y se pueden pagar en euros.

Para más información podéis consultar el siguiente link: [Experience - Shearwater Victoria Falls](#)

Son solo algunos ejemplos. Nuestro guía os informará con más detalle sobre las diferentes opciones. Algunas actividades promocionan la interacción con animales, pero lo desaconsejamos por tener efectos negativos sobre la fauna y suelen fomentar el tráfico de animales salvajes.

(*) Horarios parque nacional Cataratas Victoria (Zimbabwe):

- Del 1 de mayo al 31 agosto: de 6h30 a 18h00
- Del 1 de septiembre al 30 de abril: de 6h00 a 18h00

(**) La vista más impresionante de las cataratas Victoria es desde el helicóptero (incluido) y desde el lado de Zimbabwe pero si queréis ir, de manera opcional, a Zambia para ver las cataratas, tenéis que pedir e visado de doble entrada a Zimbabwe (45USD en lugar de 30USD) y tener en cuenta en este caso, los requisitos de entrada Zambia y los costes adicionales (visado, transportes, entrada al parque nacional de las cataratas del lado de Zambia 30USD).

(***) Kananga realizará una donación a la ONG Elephant Crew por cada viajero que visite Cataratas Victoria en uno de nuestros grupos. Para más información sobre las labores de conservación, formación y sensibilización realizada por Elephant Crew puedes consultar su web en <https://www.elecrew.org/>

Recomendamos leer detenidamente las condiciones de los seguros de viaje que se os han ofrecido en el apartado de Seguros. Algunas actividades opcionales de riesgo no están cubiertas por el seguro de viaje y podéis valorar contratar un seguro para actividades opcionales de riesgo con las coberturas y condiciones que se os han ofrecido en el apartado de Seguros (55€ pp).

CLIMA

Okavango es una ruta que nos permitirá explorar países y regiones muy variados, tanto climatológicamente como paisajísticamente (desiertos, costas, montañas, humedales...), por lo que nos ofrecerá la posibilidad de encontrar animales tan distintos como leones marinos, geckos, orix, jirafas, leones, elefantes o hipopótamos, pero también nos impone llevar ropa adecuada a todos estos cambios.

En África austral las estaciones climáticas siguen el ciclo opuesto a las que tenemos en Europa, en los meses de verano de España es invierno en África austral.

El sol es más intenso que en España: recomendamos llevar protección solar de factor alto (50/60).

La temporada seca se extiende aproximadamente de abril a noviembre. El riesgo de encontrar lluvias es muy bajo durante los meses de junio a octubre. En noviembre las lluvias pueden ser ocasionales y en diciembre empieza la temporada de lluvias.

Es una zona que tiene bastante contraste térmico; a primera hora de la mañana y a última hora de la tarde, las temperaturas son bajas, por lo que hay que ir preparado. Esta tendencia se acentúa con más intensidad en la primera parte del viaje en Namibia, donde las temperaturas nocturnas pueden bajar hasta los 0°C en julio y agosto, no así durante el día, en que acostumbran a ser cálidas ya que nos moveremos por zonas desérticas y áridas (20/25°C en julio agosto / alrededor de 30/35°C los meses de septiembre, octubre, noviembre). Conforme subimos hacia el Norte, las temperaturas son cada vez más altas, sobre todo en Botswana y Zimbabwe.

De todas formas, esto variará dependiendo del mes en el que se viaje;

Junio/julio/agosto: son los meses de invierno en los que puede haber algún día realmente frío (sobre todo en la costa de Namibia). Temperaturas a mediodía agradables (aprox. 20°C/25°C) pero madrugadas/noches muy frías con temperaturas que pueden bajar en ocasiones hasta 0°C/-5°C.

*Es necesario llevar un **saco de dormir 0°C + ropa de abrigo adecuada para un clima de absoluto invierno (un anorak y un foro polar)**. Durante el día podréis llevar ropa más fina para aprovechar los días soleados y las temperaturas agradables.*

En **septiembre/octubre** **saco de dormir 7/10°C** empieza la primavera, los días son más largos y las temperaturas van subiendo (en torno a 33°C/40°C) y noches más cálidas; aunque hay que tener en cuenta, que igual que en Europa, esta estación se caracteriza por el tiempo variable y todavía puede haber algún día frío. Por otra parte, hay que tener en cuenta que todas las actividades se realizan en vehículos abiertos.

Para estos meses recomendamos llevar ropa de manga corta y pantalones largos y cortos durante el día y también tener algo de ropa de abrigo para las noches y las madrugadas como un foro polar, un jersey y un chubasquero: hay que tener en cuenta que

todas las actividades se realizan en vehículos abiertos y el safari nocturno en Nkasa exige llevar algo de ropa de abrigo incluso durante los meses más calurosos.

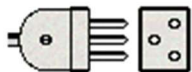
Noviembre es un mes que se caracteriza por temperaturas altas durante el día.

Para más información sobre el tiempo en estos países podéis consultar la página web: www.worldweather.org

ENCHUFES

Normalmente los enchufes en esta ruta son del tipo:

M (3 clavijas redondas con diferente separación) en Namibia



y G (tipo inglés) en el resto de los países



Los adaptadores para estos enchufes se pueden comprar en destino, el guía os indicará el mejor lugar para comprarlos en cada caso.

FORMULARIO DE INFORMACIÓN NORMALIZADA PARA CONTRATOS DE VIAJE COMBINADO

La combinación de servicios de viaje que se le ofrece es un viaje combinado en el sentido del texto refundido de la Ley General para la Defensa de los Consumidores y Usuarios y otras leyes complementarias, aprobado por Real Decreto Legislativo 1/2007, de 16 de noviembre.

Por lo tanto, usted gozará de todos los derechos que se aplican en el marco de la Unión Europea a los viajes combinados. La(s) empresa(s) EXPEDICIÓN PRIVADA TRANSAFRICANA será(n) plenamente responsable(s) de la correcta ejecución del viaje combinado en su conjunto.

Además, como exige la legislación, la(s) empresa(s) EXPEDICIÓN PRIVADA TRANSAFRICANA está(n) cubierta(s) por una garantía para reembolsarle los pagos realizados y, si el transporte está incluido en el viaje, asegurar su repatriación en caso de que incurra(n) en insolvencia.

Principales derechos en virtud del texto refundido de la Ley General para la Defensa de los Consumidores y Usuarios y otras leyes complementarias, aprobado por Real Decreto Legislativo 1/2007, de 16 de noviembre:

- Los viajeros recibirán toda la información esencial sobre el viaje combinado antes de celebrar el contrato de viaje combinado.
- Siempre habrá como mínimo un empresario responsable de la correcta ejecución de todos los servicios de viaje incluidos en el contrato.
- Se proporcionará a los viajeros un número de teléfono de emergencia o los datos de un punto de contacto donde puedan contactar con el organizador y, en su caso, con el minorista.
- Los viajeros podrán ceder el viaje combinado a otra persona, con un preaviso razonable y, en su caso, con sujeción al pago de gastos adicionales.
- El precio del viaje combinado solo se podrá aumentar si se producen gastos específicos (por ejemplo, en los precios de combustible) y está expresamente estipulado en el contrato, y en ningún caso en los últimos veinte días anteriores al inicio del viaje combinado. Si el aumento de precio excede del ocho por ciento del precio del viaje combinado, el viajero podrá poner fin al contrato. Si el organizador se reserva el derecho de aumentar el precio, el viajero tendrá derecho a una reducción del precio si disminuyen los gastos correspondientes.
- Los viajeros podrán poner fin al contrato sin pagar ninguna penalización y obtener el reembolso completo de todos los pagos realizados si se modifica significativamente alguno de los elementos esenciales del viaje combinado que no sea el precio. Si el empresario responsable del viaje combinado lo cancela antes de su inicio, los viajeros tendrán derecho al reembolso de los pagos realizados y, cuando proceda, a una compensación.
- En circunstancias excepcionales, por ejemplo en caso de que en el lugar de destino existan graves problemas de seguridad que puedan afectar al viaje combinado, los viajeros podrán poner fin al contrato antes del inicio del viaje combinado, sin pagar ninguna penalización.
- Además, los viajeros podrán poner fin al contrato en cualquier momento antes del inicio del viaje combinado mediante el pago de una penalización por terminación que sea adecuada y justificable.

- Si, después del inicio del viaje combinado, no pueden prestarse elementos significativos del mismo, deberán ofrecerse al viajero fórmulas alternativas adecuadas, sin coste adicional. Los viajeros podrán poner fin al contrato sin pagar ninguna penalización en caso de no ejecución de los servicios cuando ello afecte sustancialmente a la ejecución del viaje combinado y el organizador y, en su caso, el minorista no consigan solucionar el problema.
- Los viajeros también tendrán derecho a una reducción del precio y/o a una indemnización por daños y perjuicios en caso de no ejecución o ejecución incorrecta de los servicios de viaje.
- El organizador y el minorista deberán proporcionar asistencia al viajero en caso de que este se encuentre en dificultades.

Si el organizador o el minorista incurren en insolvencia se procederá al reembolso de los pagos. En caso de que el organizador o, en su caso, el minorista incurran en insolvencia después del inicio del viaje combinado y este incluya el transporte, se garantizará la repatriación de los viajeros. EXPEDICIÓN PRIVADA TRANSAFRICANA ha suscrito una garantía de protección frente a la insolvencia con CATALANA OCCIDENTE S.A. DE SEGUROS Y REASEGUROS - Avda. Barnils, 63 - 08174 Sant Cugat del Vallés. Telf 932 220 212- NIF A28119220

Si se deniegan servicios debido a la insolvencia de EXPEDICIÓN PRIVADA TRANSAFRICANA, los viajeros podrán ponerse en contacto con dicha entidad o, en su caso, con la autoridad competente.

Texto refundido de la Ley General para la Defensa de los Consumidores y Usuarios y otras leyes complementarias, aprobado por Real Decreto Legislativo 1/2007, de 16 de noviembre (<https://www.boe.es/buscar/act.php?id=BOE-A-2007-20555>).

CONDICIONES GENERALES DEL CONTRATO DE VIAJE COMBINADO

a) Contratación del viaje combinado

1. Información precontractual

1. Antes de que el viajero quede obligado por cualquier contrato de viaje combinado u oferta correspondiente, la agencia organizadora o, en su caso, la agencia minorista, entregarán al viajero el formulario de información normalizada para los contratos de viaje combinado, así como el resto de características e información del viaje de acuerdo con lo establecido en la legislación vigente.

2. Las personas con movilidad reducida que deseen recibir información precisa sobre la idoneidad del viaje de acuerdo con sus necesidades especiales, a fin de valorar la posibilidad y viabilidad de contratar el viaje de acuerdo con las características del mismo, deberán poner en conocimiento de la agencia organizadora o, en su caso, la agencia minorista, tal situación para que se les pueda facilitar información a tal efecto.

Según lo establecido en el Reglamento CE 1107/2006, se entiende como persona de movilidad reducida, toda persona cuya movilidad para participar en el viaje se halle reducida por motivos de discapacidad física (sensorial o locomotriz, permanente o temporal), discapacidad o deficiencia intelectual, o cualquier otra causa de discapacidad, o por la edad, y cuya situación requiera una atención adecuada y la adaptación a sus necesidades particulares del servicio puesto a disposición de los demás participantes en el viaje.

3. La información precontractual facilitada al viajero conforme a los apartados a), c), d), e) y g) del artículo 153.1 del Real Decreto Legislativo 1/2007, formará parte integrante del contrato de viaje combinado y no se modificará salvo que la agencia de viajes y el viajero lo acuerden expresamente. La agencia organizadora y, en su caso, la agencia minorista, antes de celebrarse el contrato de viaje combinado, comunicarán al viajero de manera clara, comprensible y destacada, todos los cambios de la información precontractual.

2. Información sobre disposiciones aplicables a pasaportes, visados y vacunas

1. La agencia tiene el deber de informar sobre las formalidades sanitarias necesarias para el viaje y la estancia, así como sobre las condiciones aplicables a los viajeros en materia de pasaportes y de visados, incluido el tiempo aproximado para la obtención de los visados, y responderá de la corrección de la información que facilite.

2. El viajero deberá obtener la documentación necesaria para realizar el viaje, incluido el pasaporte y los visados y la referida a las formalidades sanitarias. Todos los daños que puedan derivarse de la falta de esa documentación serán de su cuenta, y en particular, los gastos producidos por la interrupción del viaje y su eventual repatriación.

3. Si la agencia acepta el encargo del viajero de tramitar los visados necesarios para alguno de los destinos previstos en el itinerario, podrá exigir el cobro del coste del visado así como de los gastos de gestión por los trámites que deba realizar ante la representación diplomática o consular correspondiente.

En este caso, la agencia responderá de los daños que le sean imputables.

3. Solicitud de reserva

1. El viajero que desea contratar un viaje combinado realiza una "solicitud de reserva". Tras esa solicitud, la agencia minorista o, en su caso, la agencia organizadora, se comprometen a realizar las gestiones oportunas para obtener la confirmación de la reserva.

2. Si el viajero solicita la elaboración de una propuesta de un viaje combinado a medida, la agencia podrá exigir el abono de una cantidad para la confección del proyecto. Si el viajero acepta la oferta de viaje combinado elaborada por la agencia, la suma entregada se imputará al precio del viaje.

3. Si la agencia ha aceptado gestionar la reserva será responsable de los errores técnicos que se produzcan en el sistema de reservas que le sean atribuibles y de los errores cometidos durante el proceso de reserva.

4. La agencia no será responsable de los errores de la reserva atribuibles al viajero o que sean causados por circunstancias inevitables y extraordinarias.

4. Confirmación de la reserva

La perfección del contrato de viaje combinado se produce con la confirmación de la reserva. Desde ese instante el contrato de viaje combinado es de obligado cumplimiento para ambas partes.

5. Calendario de pago

1. En el momento de la confirmación de la reserva el consumidor deberá abonar el 40 % del precio del viaje combinado, salvo que en el contrato de viaje combinado se establezca un importe distinto.

2. El pago del precio restante deberá efectuarse a más tardar 30 días antes de la salida, salvo que en el contrato de viaje combinado se establezca un calendario de pagos distinto.

3. Si el viajero no cumple con el calendario de pagos, la agencia podrá resolver el contrato y aplicar las reglas establecidas para la resolución del viaje por el viajero antes de la salida prevista en la Cláusula 13.

b) Reglas aplicables a las prestaciones del viaje combinado

6. Prestaciones

Las prestaciones que integran el contrato de viaje combinado resultan de la información proporcionada al consumidor en la información precontractual y no se modificarán salvo que la agencia de viajes y el viajero lo acuerden expresamente según lo previsto en la Cláusula 1.3.

Con antelación al inicio del viaje, la agencia de viajes proporcionará al viajero los recibos, vales y billetes necesarios para la prestación de servicios.

7. Alojamiento

Salvo que otra cosa se indique en la información precontractual o en las condiciones particulares del contrato:

a) En relación con aquellos países en los que existe clasificación oficial de establecimientos hoteleros o de cualquier otro tipo de alojamiento, el folleto recoge la clasificación turística que se otorga en el correspondiente país.

b) El horario de ocupación de las habitaciones depende de las normas establecidas en cada país y alojamiento.

c) Las habitaciones o camarotes triples o cuádruples son generalmente habitaciones dobles a las que se añade una o dos camas, que suelen ser un sofá-cama o un plegatín, excepto en ciertos establecimientos donde en lugar de camas adicionales se emplean dos camas más grandes.

8. Transporte

1. El viajero debe presentarse en el lugar indicado para la salida con la antelación indicada por la agencia de viajes.

2. La pérdida o daño que se produzca en relación con el equipaje de mano u otros objetos que el viajero lleve consigo serán de su exclusiva cuenta y riesgo mientras se encuentren bajo la custodia del viajero.

9. Otros servicios

1. Por regla general, el régimen de pensión completa incluye desayuno continental, almuerzo, cena y alojamiento. El régimen de media pensión, salvo que se indique de otro modo, incluye desayuno continental, cena y alojamiento. Por regla general, dichas comidas no incluyen las bebidas.

2. Las dietas especiales (vegetarianas o de regímenes especiales) sólo se garantizan si así constan en las necesidades especiales aceptadas por el organizador en el contrato de viaje combinado.

3. La presencia de mascotas sólo será aceptada si así consta en las necesidades especiales aceptadas por el organizador en el contrato de viaje combinado.

c) Derechos y obligaciones de las partes antes del inicio del viaje

10. Modificación del contrato

1. La agencia organizadora sólo podrá modificar las cláusulas del contrato antes del inicio del viaje si el cambio es insignificante y la propia agencia organizadora o, en su caso, la agencia minorista, informan al viajero de dicho cambio en soporte duradero de manera clara, comprensible y destacada.

2. Si antes del inicio del viaje la agencia organizadora se ve obligada a realizar cambios sustanciales de alguna de las principales características de los servicios del viaje o no puede cumplir con algún requisito especial del viajero previamente aceptado, la agencia organizadora o, en su caso, la agencia minorista lo pondrá en conocimiento del viajero sin demora, de forma clara, comprensible y destacada, en soporte duradero y la comunicación deberá contener:

- Las modificaciones sustanciales propuestas y, si procede, su repercusión en el precio;
- Un plazo razonable para que el viajero informe de su decisión;
- La indicación de que si el viajero no comunica la decisión en el plazo indicado se entenderá que rechaza la modificación sustancial y que, por lo tanto, opta por resolver el contrato sin penalización alguna; y



- Si la agencia puede ofrecerlo, el viaje combinado substitutivo ofrecido y su precio.

El viajero podrá optar entre aceptar la modificación propuesta o resolver el contrato sin penalización. Si el viajero opta por resolver el contrato podrá aceptar un viaje combinado substitutivo que, en su caso, le ofrezca la agencia organizadora o la agencia minorista. Dicho viaje substitutivo deberá ser, a ser posible, de calidad equivalente o superior.

Si la modificación del contrato o el viaje substitutivo dan lugar a un viaje de calidad o coste inferior, el viajero tiene derecho a una reducción adecuada del precio.

En el caso de que el viajero opte por resolver el contrato sin penalización o no acepte el viaje combinado substitutivo ofrecido, la agencia organizadora o, en su caso, la agencia minorista, reembolsarán todos los pagos realizados en concepto del viaje, en un plazo no superior a catorce días naturales a partir de la fecha de resolución del contrato. A estos efectos, se aplicará lo dispuesto en los apartados 2 al 6 de la Cláusula 22.

11. Revisión del precio

1. Los precios sólo podrán incrementarse por parte de la agencia hasta los 20 días naturales previos a la salida. Además, dicho incremento sólo se podrá llevar a cabo para ajustar el importe del precio del viaje a las variaciones:

- a) De los tipos de cambio de divisa aplicables al viaje organizado.
- b) Del precio de los transportes de pasajeros derivado del combustible o de otras formas de energía.
- c) Del nivel de los impuestos o tasas sobre los servicios de viaje incluidos en el contrato, exigidos por terceros que no están directamente involucrados en la ejecución del viaje combinado, incluidas las tasas, impuestos y recargos turísticos, de aterrizaje y de embarque o desembarque en puertos y aeropuertos.

2. En el contrato se indicará la fecha en la que se han calculado los conceptos expuestos en el apartado anterior para que el viajero tenga conocimiento de la referencia para calcular las revisiones de precio.

3. La agencia organizadora o, en su caso, la agencia minorista notificarán el aumento al viajero, de forma clara y comprensible, con una justificación de este incremento y le proporcionarán su cálculo en soporte duradero a más tardar 20 días antes del inicio del viaje.

4. Sólo en el supuesto de que el incremento del precio suponga un aumento superior al 8% del precio del viaje, el viajero podrá resolver el contrato sin penalización. En tal caso será aplicable lo dispuesto en la Cláusula 10.

5. El viajero tendrá derecho a una reducción del precio del viaje por variaciones producidas en los conceptos detallados en los apartados a), b) y c) de la Cláusula 11.1. En tales casos, la agencia organizadora y, en su caso, la agencia minorista, de dicha reducción del precio deducirán los gastos administrativos reales de reembolso al viajero.

12. Cesión de la reserva

1. El viajero podrá ceder su reserva a una persona que reúna todas las condiciones requeridas, en el folleto, programa u oferta de viaje combinado y en el contrato, para realizar el viaje combinado.

2. La cesión deberá ser comunicada, en soporte duradero, a la agencia organizadora o, en su caso, a la agencia minorista, con una antelación mínima de 7 días naturales a la fecha de inicio del viaje, la cual únicamente podrá repercutir al viajero los costes efectivamente soportados a causa de la cesión.

3. En todo caso, el viajero y la persona a quien haya cedido la reserva responden solidariamente ante la agencia del pago del resto del precio, así como de cualquier comisión, recargo y otros costes adicionales que pudiera haber causado la cesión.

13. Resolución del viaje por el viajero antes de la salida del viaje

1. El viajero podrá resolver el contrato en cualquier momento previo al inicio del viaje y en tal caso, la agencia organizadora o, en su caso, la agencia minorista, podrán exigirle que pague una penalización que sea adecuada y justificable. En el contrato se podrá especificar una penalización tipo que sea razonable basada en la antelación de la resolución del contrato con respecto al inicio del viaje y en el ahorro de costes y los ingresos esperados por la utilización alternativa de los servicios de viaje.

Si en el contrato no se prevé una penalización tipo, el importe de la penalización por la resolución equivaldrá al precio del viaje combinado menos el ahorro de costes y los ingresos derivados de la utilización alternativa de los servicios de viaje.

Por lo que en tales casos, la agencia organizadora o, en su caso, la agencia minorista, reembolsará cualquier pago que se hubiera realizado por el viaje combinado, menos la penalización correspondiente.

2. No obstante, si concurren circunstancias inevitables y extraordinarias en el destino o en las inmediaciones que afecten significativamente a la ejecución del viaje o al transporte de los pasajeros al lugar de destino, el viajero podrá resolver el contrato antes de su inicio sin penalización alguna y con derecho a reembolso de todos los pagos a cuenta del viaje que hubiera efectuado.

3. Dichos reembolsos o devoluciones, se realizarán al viajero, descontando la penalización correspondiente en el caso del apartado 1 anterior, en un plazo no superior a 14 días naturales después de la terminación del contrato de viaje combinado.

14. Cancelación de viaje por el organizador antes de la salida del viaje

Si la agencia organizadora, cancela el contrato por causas no imputables al viajero, deberá reintegrar la totalidad de los pagos realizados por el viajero en un plazo no superior a 14 días naturales desde la terminación del contrato. La agencia organizadora no será responsable de pagar ninguna compensación adicional al viajero si la cancelación se debe a que:

a) El número de personas inscritas para el viaje combinado es inferior al número mínimo especificado en el contrato y la agencia organizadora, o en su caso, la agencia minorista, notifican al viajero la cancelación en el plazo fijado en el mismo, que a más tardar será de:

- o 20 días antes del inicio en caso de viajes de más de 6 días de duración.
- o 7 días en viajes de entre 2 y 6 días.

- o 48 horas en viajes de menos de 2 días.
- b) El organizador se ve en imposibilidad de ejecutar el contrato por circunstancias inevitables y extraordinarias y se notifica la cancelación al viajero sin demora indebida antes del inicio del viaje combinado.

15. Desistimiento antes del inicio del viaje en contratos celebrados fuera del establecimiento

En el caso de contratos celebrados fuera del establecimiento (entendiéndose como tales aquellos definidos en el artículo 92.2 del Real Decreto Legislativo 1/2007), el viajero podrá desistir del viaje contratado por cualquier causa y sin penalización, con derecho a devolución del precio abonado en concepto del viaje, dentro de los 14 días siguientes a la celebración del contrato.

d) Derechos y obligaciones de las partes después del inicio del viaje

16. Deber de comunicación cualquier falta de conformidad del contrato

Si el viajero observa que cualquiera de los servicios incluidos en el viaje no se ejecuta de conformidad con el contrato, el viajero deberá informar de la falta de conformidad a la agencia organizadora o, en su caso, a la agencia minorista sin demora indebida, teniendo en cuenta las circunstancias del caso.

Se entiende como falta de conformidad, la no ejecución o la ejecución incorrecta de los servicios de viaje incluidos en un contrato de viaje combinado.

17. Subsanación cualquier falta de conformidad del contrato y no prestación, según lo convenido en el contrato, de una parte significativa de los servicios de viaje

1. Si cualquiera de los servicios incluidos en el viaje no se ejecuta de conformidad con el contrato, la agencia organizadora y, en su caso, la agencia minorista, deberán subsanar la falta de conformidad, excepto si resulta imposible o tiene un coste desproporcionado, teniendo en cuenta la gravedad de la falta de conformidad y el valor de los servicios del viaje afectados. En caso de que no se subsane la falta de conformidad será de aplicación lo dispuesto en la Cláusula 22.

2. Si no concurre ninguna de las excepciones anteriores y una falta de conformidad no se subsana en un plazo razonable establecido por el viajero o la agencia se niega a subsanarla o requiere de solución inmediata, el propio viajero podrá hacerlo y solicitar el reembolso de los gastos necesarios a tal efecto.

3. Cuando una proporción significativa de los servicios del viaje no pueda prestarse según lo convenido en el contrato, la agencia organizadora o, en su caso, la agencia minorista, ofrecerán sin coste adicional fórmulas alternativas adecuadas para la normal continuación del viaje y, también, cuando el regreso del viajero al lugar de salida no se efectúe según lo acordado.

Dichas fórmulas alternativas, a ser posible, deberán ser de calidad equivalente o superior y si fueran de calidad inferior, la agencia organizadora o, en su caso, la agencia minorista aplicarán una reducción adecuada del precio.

El viajero sólo podrá rechazar las alternativas ofrecidas si no son comparables a lo acordado en el viaje combinado o si la reducción de precio es inadecuada.

4. Cuando una falta de conformidad afecte sustancialmente a la ejecución del viaje y la agencia organizadora o, en su caso, la agencia minorista no la hayan subsanado en un plazo razonable establecido por el viajero, éste podrá poner fin al contrato sin pagar ninguna penalización y solicitar, en su caso, tanto una reducción del precio como una indemnización por los daños y perjuicios causados, de acuerdo con lo establecido en la Cláusula 22.

5. Si no es posible encontrar fórmulas de viaje alternativas o el viajero rechaza por no ser comparables a lo acordado en el viaje o por ser inadecuada la reducción de precio ofrecida, el viajero tendrá derecho, tanto a una reducción de precio como a una indemnización por daños y perjuicios, sin que se ponga fin al contrato de viaje combinado, de acuerdo con lo establecido en la Cláusula 22.

6. En los casos detallados en los apartados 4 y 5 anteriores, si el viaje combinado incluye el transporte de pasajeros, la agencia organizadora y, en su caso, la agencia minorista, estarán también obligadas a ofrecer la repatriación al viajero en un transporte equivalente sin dilaciones indebidas y sin coste adicional.

18. Imposibilidad de garantizar retorno según lo previsto en el contrato por circunstancias inevitables y extraordinarias

1. Si es imposible garantizar el retorno del viajero según lo previsto en el contrato debido a circunstancias inevitables y extraordinarias, la agencia organizadora o, en su caso, la agencia minorista, asumirán el coste del alojamiento que sea necesario, de ser posible de categoría equivalente, por un período no superior a tres noches por viajero, salvo que en la normativa europea de derechos de los pasajeros se establezca un período distinto.

2. La limitación de costes establecida en el apartado anterior no será aplicable a las personas con discapacidad o movilidad reducida (tal y como se definen en la Cláusula 1.2 anterior) ni a sus acompañantes, a mujeres embarazadas, a menores no acompañados, ni tampoco a las personas con necesidad de asistencia médica específica, si sus necesidades particulares han sido participadas a la agencia organizadora o, en su caso, a la agencia minorista, al menos 48 horas antes del inicio del viaje.

19. Deber de colaboración del viajero al normal desarrollo del viaje

El viajero deberá seguir las indicaciones que le facilite agencia organizadora, la minorista o sus representantes locales para la adecuada ejecución del viaje, así como a las reglamentaciones que son de general aplicación a los usuarios de los servicios comprendidos en el viaje combinado. En particular, en los viajes en grupo guardará el debido respeto a los demás participantes y observará una conducta que no perjudique el normal desarrollo del viaje.

20. Deber de asistencia de la agencia

1. La agencia organizadora y, en su caso, la agencia minorista, están obligadas a proporcionar una asistencia adecuada y sin demora indebida al viajero en dificultades, especialmente en el caso de circunstancias extraordinarias e inevitables.
2. En concreto dicha asistencia debe consistir en:
 - a) Suministro de información adecuada de servicios sanitarios, autoridades locales y asistencia consular; y
 - b) Asistencia al viajero para establecer comunicaciones a distancia y la ayuda para encontrar fórmulas alternativas.
3. Si la dificultad se ha originado intencionadamente o por negligencia del viajero, la agencia organizadora y, en su caso la agencia minorista, podrán facturar un recargo razonable por dicha asistencia al viajero. Dicho recargo no podrá superar los costes reales en los que haya incurrido la agencia.

e) Responsabilidad contractual por cumplimiento defectuoso o incumplimiento

21. Responsabilidad de las agencias de viaje.

1. La agencia organizadora y la agencia minorista responderán frente al viajero del correcto cumplimiento de los servicios de viaje incluidos en el contrato en función de las obligaciones que les correspondan por su ámbito de gestión del viaje combinado, con independencia de que estos servicios los deban ejecutar ellos mismos u otros prestadores.
2. No obstante lo anterior, el viajero podrá dirigir las reclamaciones por el incumplimiento o cumplimiento defectuoso de los servicios que integran el viaje combinado indistintamente ante la agencia organizadora o la agencia minorista, que quedarán obligadas a informar sobre el régimen de responsabilidad existente, tramitar la reclamación de forma directa o mediante remisión a quien corresponda en función del ámbito de gestión, así como a informar de la evolución de la misma al viajero aunque esté fuera de su ámbito de gestión.
3. La falta de gestión de la reclamación por parte de la agencia minorista supondrá que deberá responder de forma solidaria con la agencia organizadora frente al viajero del correcto cumplimiento de las obligaciones del viaje combinado que correspondan a la agencia de viajes organizadora por su ámbito de gestión. De igual modo, la falta de gestión de la reclamación por parte de la agencia organizadora supondrá que deberá responder de forma solidaria con la agencia minorista frente al viajero del correcto cumplimiento de las obligaciones del viaje combinado que correspondan a la agencia minorista por su ámbito de gestión. En estos supuestos, le corresponderá a la agencia minorista o a la agencia organizadora, en su caso, la carga de la prueba de que ha actuado diligentemente en la gestión de la reclamación y, en cualquier caso, que ha iniciado la gestión de la misma con carácter inmediato tras su recepción.
4. La agencia de viajes que responda de forma solidaria ante el viajero por la falta de gestión de la reclamación tendrá el derecho de repetición frente a la agencia organizadora o la agencia minorista a la que le sea imputable el incumplimiento o cumplimiento defectuoso del contrato en función de su respectivo ámbito de gestión del viaje combinado.
5. Cuando una agencia organizadora o una agencia minorista abone una compensación, en función de su ámbito de gestión, conceda una reducción del precio o cumpla las demás obligaciones que impone esta ley, podrá solicitar el resarcimiento a terceros que hayan contribuido a que se produjera el hecho que dio lugar a la compensación, a la reducción del precio o al cumplimiento de otras obligaciones

22. Derecho a reducción del precio, indemnización y limitaciones

1. El viajero tendrá derecho a una reducción del precio adecuada por cualquier periodo durante el cual haya habido una falta de conformidad.
2. El viajero tendrá derecho a recibir una indemnización adecuada del organizador o, en su caso, del minorista por cualquier daño o perjuicio que sufra como consecuencia de cualquier falta de conformidad del contrato.
3. El viajero no tendrá derecho a una indemnización por daños y perjuicios si el organizador o, en su caso, el minorista, demuestran que la falta de conformidad es:
 - a) Imputable al viajero;
 - b) Imputable a un tercero ajeno a la prestación de los servicios contratados e imprevisible o inevitable; o,
 - c) Debida a circunstancias inevitables y extraordinarias.
4. Cuando las prestaciones del contrato de viaje combinado estén regidas por convenios internacionales, las limitaciones acerca del alcance o condiciones de pago de indemnizaciones por los prestadores de servicios incluidos en el viaje aplicarán a las agencias organizadoras y agencias minoristas.
5. Cuando las prestaciones del contrato de viaje combinado no estén regidas por convenios internacionales: (i) no se podrán limitar contractualmente las indemnizaciones que en su caso pueda corresponder pagar a la agencia por daños corporales o por perjuicios causados de forma intencionada o por negligencia; y (ii) el resto de indemnizaciones que puedan tener que pagar las agencias quedarán limitadas al triple del precio total del viaje combinado.
6. La indemnización o reducción de precio concedida en virtud del Real Decreto Legislativo 1/2007 y la concedida en virtud de los reglamentos y convenios internacionales relacionados en el artículo 165.5 del mismo Real Decreto Legislativo 1/2007, se deducirán una de la otra a fin de evitar exceso de indemnización.

f) Reclamaciones y acciones derivadas del contrato

23. Ley Aplicable

Este contrato de viaje combinado se rige por lo acordado entre las partes y por lo establecido en estas condiciones generales, en las normas autonómicas vigentes y aplicables, así como por lo dispuesto en el Real Decreto Legislativo 1/2007, de 16 de noviembre

por el que se aprueba el texto refundido de la Ley General para la defensa de los consumidores y los usuarios y otras leyes complementarias.

24. Reclamaciones a la agencia

1. Sin perjuicio de las acciones legales que le asisten, el viajero podrá efectuar por escrito reclamaciones por la no ejecución o la ejecución deficiente del contrato ante la agencia minorista y/o la agencia organizadora minorista detallista y/u organizadora a las direcciones postales y/o direcciones de correo electrónico informadas por las agencias de viajes a tal efecto.
2. En el plazo máximo de 30 días, la agencia deberá contestar por escrito las reclamaciones formuladas.

25. Resolución alternativa de conflictos

1. En cualquier momento, el consumidor y la agencia podrán recabar la mediación de la administración competente o de los organismos que se constituyan a tal efecto para hallar por sí mismas una solución del conflicto que sea satisfactoria para ambas partes.

2. El consumidor podrá dirigir sus reclamaciones a la Junta Arbitral de Consumo que sea competente. El conflicto se podrá someter a arbitraje si la agencia reclamada se hubiese adherido previamente al sistema arbitral de consumo (en cuyo caso la agencia avisará debidamente de ello al consumidor) o, si la agencia pese a no estar adherida acepta la solicitud de arbitraje del consumidor.

No pueden ser objeto del arbitraje de consumo las reclamaciones en las que concurren intoxicación, lesión, muerte o existan indicios racionales de delito.

En caso de celebrarse un arbitraje de consumo, el laudo que dicte el tribunal arbitral designado por la Junta Arbitral de Consumo resolverá la reclamación presentada con carácter definitivo y será vinculante para ambas partes.

3. Si la agencia organizadora y/o, en su caso, la agencia minorista, están adheridas a algún sistema de resolución alternativa de litigios o están obligadas a ello por alguna norma o código de conducta, informarán de tal circunstancia al viajero antes de la formalización del contrato de viaje combinado.

26. Acciones judiciales

1. Si la controversia no está sometida a arbitraje de consumo, el viajero podrá reclamar en vía judicial.
2. Las acciones judiciales derivadas del contrato de viaje combinado prescriben por el transcurso del plazo de dos años.

Edición 23 de marzo de 2026

**VIT - VIATGES INDEPENDENTS i TREKKINGS, S.L. - NIF B65196164 - Domicilio social: Av. Diagonal 337, 08037 Barcelona
Teléfono: 93 454 37 03 - E-mail: bcn@viatgesindependents.cat - www.viatgesindependents.cat**