



Deadvlei - Namibia

La ruta Okavango se ha convertido en una expedición mítica, un sueño hecho realidad que muchos viajeros valoran como el viaje de su vida y la versión de 28 días es su itinerario más completo ¡ya que incluye Sudáfrica y el sur de Namibia!  
Una ruta multifacética como no hay igual en el continente, nos ofrece excelentes safaris, un gran contraste de paisajes con ecosistemas de primer nivel y una gran diversidad y riqueza cultural.

VIAJE	ALOJAMIENTO	GUÍA	INCLUIDO	OPCIONAL
Viaje en camión, en grupo a partir de 11 viajeros.	Hotel, Lodge, Kananga Safari Camp, Kananga Rupara eco tented camp, Cave Camp, Campamento	Guía Kananga de habla hispana.	Safaris en camión, visita Cabo Buen Esperanza y Boulders beach, Safari camión 4x4 PN Kgalagadi, barco Luderitz, 1 vuelo helicóptero, 1 vuelo avioneta, navegación en el delta en mokoro y lancha rápida, safaris en PN Nkasa Rupara: 4x4 (diurno y nocturno), en barco y a pie, safari barca y 4x4 en Chobe, barca o lancha en cataratas Victoria	Visitas opcionales en ciudad del Cabo, vuelo Helicóptero en delta del Okavango, rafting, puenting



Os brindamos **una aventura incomparable y espectacular** explorando Sudáfrica, Namibia, Botswana y cataratas Victoria, destinos que ofrecen atractivos tan variados y singulares como solamente puede abarcar la Gran Ruta Okavango. Viviremos los paisajes más impresionantes en las dunas rojas del **desierto de Namib**, las montañas de **Spitzkoppe**, en los verdes canales del **delta del Okavango** o en las fantásticas vistas de las **cataratas Victoria**. Contactaremos con **culturas** locales fascinantes: los pastores semi-nómadas **himba**, los namas, las mujeres **herero** o el privilegio de conocer la sabiduría del antiguo pueblo **bosquimano**. Además, rastreadremos la fauna más espectacular en las llanuras sin fin del mítico **PN Etosha**, en el **PN Chobe**, el parque con más más elefantes del mundo y exploraremos lo que el Dr. Livingstone llamo **el jardín del Eden Africano, PN Nkasa Rupara**, un refugio natural de extraordinaria biodiversidad y escasa presencia humana donde nos esperan grandes experiencias de safari. Pero la Gran Ruta Okavango es mucho más: disfrutaremos de la histórica **Ciudad del Cabo** y el mítico **Cabo de Buena Esperanza**, una noche en el tradicional pueblo afrikáans de **Calvinia**, safari en camión 4x4 en el salvaje **PN Kgalagadi Transfrontier**, un atardecer en el segundo cañón más grande del mundo **Fish River Canyon**, navegar en catamarán entre **pingüinos, focas y delfines** en la bahía de **Lüderitz**, recorrer a pie la misteriosa ciudad fantasma de **Kolmanskop** o acercarnos a los caballos salvajes de **Aus...**

Para no perdernos detalle **sobrevolaremos en avioneta y helicóptero** 2 de los paisajes míticos de la ruta, además de la fascinante **exploración a pie, en camión, lancha, 4x4 y canoa**. Con pasión y profesionalidad de 34 años de experiencia, hemos hecho una cuidadosa selección de alojamientos y campamentos, ¡para que también las noches formen parte del sueño y que cada momento de tu viaje sea inesperado e inolvidable!

Boulders Beach



Cabo de Buen esperanza



#### DESTACADOS DE LA RUTA

- ✚ El itinerario más completo de nuestras rutas Okavango incluyendo Kalahari, Fish River Cañón, Luderitz, la ciudad fantasma, los caballos del desierto y Aus.
- ✚ Una combinación de safaris, cultura y paisajes excepcionales.
- ✚ 2 noches en ciudad del Cabo incluyendo visitas al cabo de Buena Esperanza y Boulders Beach.
- ✚ Safaris en los mejores parques de Africa Austral. Increíble variedad de paisajes y parques nacionales lo que implica gran diversidad de fauna, tanto terrestre como marina.
- ✚ Safari en barca, en 4x4 diurno y nocturno y safari a pie en Nkasa Rupara.
- ✚ 2 vuelos espectaculares en 2 patrimonios de la humanidad: en avioneta en del desierto de Namib y helicóptero en Cataratas Victoria.
- ✚ Excelente combinación de alojamientos cómodos con acampadas en plena naturaleza.
- ✚ Intercambio cultural con los himbas, los damara y los bosquimanos.



León de melena  
negra Kgalagadi

## INDICE DE CONTENIDO

ITINERARIO	4	EQUIPO HUMANO	31
PRECIOS POR PERSONA Y TEMPORADA	7	PROPINAS	32
SALIDAS PROGRAMADAS	8	DOCUMENTACIÓN Y REQUISITOS	32
DESTACADOS DE LA RUTA	9	VACUNAS Y OTROS REQUERIMIENTOS MÉDICOS	33
ALOJAMIENTO	22	SEGUROS DE ASISTENCIA EN VIAJE Y CANCELACIÓN	33
TRANSPORTE	28	GASTOS DE CANCELACIÓN	34
VUELOS	29	EQUIPAJE PERSONAL	34
FILOSOFIA DE VIAJE	31	OTROS GASTOS	36
PARTICIPACIÓN	31	CLIMA	38
ALIMENTACIÓN	31	ENCHUFES	38





Mujeres Himba

## ITINERARIO

### Día 1 ESPAÑA – CIUDAD DEL CABO

Salida en vuelo regular desde Barcelona o Madrid con Ethiopian Airlines a Ciudad del Cabo. Noche a bordo.

### Día 2 CIUDAD DEL CABO

Llegada a la majestuosa ciudad del Cabo. Realizamos una visita guiada en minibús por esta increíble ciudad, su arquitectura, monumentos, su paseo marítimo y la playa de Camps Bay. Dormiremos en el **Radisson RED Cape Town V&A Waterfront 4★** perfectamente ubicado en el puerto histórico V&A Waterfront frente del prestigioso museo Zeitz MOCAA.

### Día 3 PENINSULA CIUDAD DEL CABO

Partimos a primera hora para descubrir la península del Cabo de Buena Esperanza vía una magnífica ruta panorámica entre montañas y océano atlántico. Descubrimos acantilados majestuosos, vistas increíbles a pequeños puertos, fauna única como avestruces, leones marinos, babuinos y también pingüinos en las playas de Boulders y sin olvidar el emblemático faro que domina esta histórica costa salvaje. Tarde libre en Ciudad del Cabo. **Radisson RED Cape Town V&A Waterfront 4★**. Desayuno.

### Día 4 CIUDAD DEL CABO – CALVINIA

Ya en nuestro camión, cruzamos Sudáfrica hasta Calvinia, un típico pueblo afrikáans. Nos alojamos en antiguas viviendas restauradas con muebles de época y mucho encanto ¡todo un viaje al siglo XIX! **Hotel Die Hantam Huis**. Desayuno – almuerzo.

### Día 5 CALVINIA – KALAHARI

Camino al norte, cruzamos una zona vinícola donde se pueden probar excelentes vinos locales, hasta llegar a las puertas del PN Kgalagadi Transfrontier en las tierras salvajes del Kalahari. **Molopo lodge**. Desayuno – almuerzo – cena.

### Día 6 KALAHARI - PN K GALAGADI TRANSFRONTIER

Entramos en el mítico parque nacional Kgalagadi Transfrontier, es un santuario de vida silvestre donde los majestuosos leones del Kalahari deambulan libremente. Sus dunas rojizas y cielos amplios ofrecen un espectáculo sin igual, ideal para safaris y encuentros cercanos con la naturaleza africana. **Campamento**. Desayuno – almuerzo – cena.

### Día 7 PN K GALAGADI TRANSFRONTIER

Mañana de safari en camión 4x4 siguiendo los cauces secos del Nossob y Auob, rastreamos suricatos, la esquiva fauna del desierto y sus depredadores: leones de melena negra, leopardos y guepardos. Sus arenas rojas, lechos de ríos secos y rara vegetación nos proporcionarán grandes oportunidades fotográficas. **Molopo lodge**. Desayuno – almuerzo – cena.

### Día 8 KALAHARI - FISH RIVER CANYON

Cruzamos la frontera de Namibia y llegamos al Fish River Canyon, el segundo cañón más largo del mundo. Es un espectáculo natural de inmensa belleza. Su vasto abismo serpenteante, creado por la erosión milenaria, ofrece vistas panorámicas impresionantes de uno de los paisajes más increíbles de Namibia. **Campamento Hobas**. Desayuno – almuerzo – cena.

### Día 9 FISH RIVER CANYON - CABALLOS DEL DESIERTO – LÜDERITZ

Tras recorrer el Fish River Canyon, cruzamos a la zona diamantina de Lüderitz donde encontramos los caballos salvajes del desierto, una población única de caballos que ha sobrevivido en condiciones sumamente áridas y hostiles. **Obelix Guesthouse**. Desayuno – almuerzo.

### Día 10 LÜDERITZ - KOLMANSKOP – AUS

Navegamos el Atlántico en nuestro catamarán en busca de focas, pingüinos y delfines. Más tarde exploramos la misteriosa ciudad fantasma de Kolmanskop, sus casas y edificios están ahora siendo engullidos por las dunas de arena, ofreciendo un espectáculo surrealista y melancólico. Más tarde alcanzamos las montañas de Aus. **Campamento Klein Aus vista**. Desayuno – almuerzo – cena.

### Día 11 AUS – DESIERTO DE NAMIB

Rumbo norte hacia el desierto de Namib. Por la tarde despegamos en avionetas de 5 plazas para realizar un exclusivo vuelo escénico de 45 minutos y disfrutar de la mejor panorámica del desierto del PN Namib Naukluft. Este vuelo nos permite una visión completa de todos los atractivos de esta zona: las enormes dunas rojas moteadas de salares blancos, Sossusvlei, Deadvlei, la duna 45, ¡el cañón de Sesriem y también los misteriosos anillos de hadas! Dormiremos en Campamento, idealmente ubicado entre la duna Elin y el Cañón de Sesriem. **NWR Sesriem Camp**. Desayuno – almuerzo – cena.

### Día 12 DESIERTO DE NAMIB – SWAKOPMUND

Con las primeras luces del día nos adentramos en el parque nacional del Namib-Naukluft recorriendo el interior del desierto hasta la Duna 40 o la 45, el valle de Sossusvlei y el Deadvlei. Un paraje de belleza abrumadora entre las dunas de color rojizo más altas del mundo. En camión llegaremos a Swakopmund, joya de arquitectura colonial alemana entre el océano y el desierto. **Swakopmund Luxury suites Hotel 4 ★**. Desayuno – almuerzo.

### Día 13 SWAKOPMUND - CAPE CROSS - SPITZKOPPE

Visitamos la reserva de Cape Cross (a las puertas del PN Costa de los Esqueletos), que cuenta con la colonia de leones marinos más grande de África y partimos hacia Spitzkoppe, antiguo santuario bosquimano y una de las formaciones rocosas más curiosas del mundo. Disfrutaremos una inolvidable puesta de sol en las ocre montañas de Spitzkoppe. **Kananga Cave Camp**. Desayuno – almuerzo – cena.

### Día 14 SPITZKOPPE - TWYFELFONTEIN - DAMARALAND

Camino al norte cruzamos los pueblos herero de la árida y yerma región de Damaraland donde admiraremos los petroglifos de Twyfelfontein (patrimonio de la Humanidad). Por la tarde visitaremos un pequeño museo para introducirnos a la cultura Damara cuya origen todavía es poco conocido. Dormimos en el corazón de esta agreste región. **Campamento Desert Elephant**. Desayuno – almuerzo – cena.

### Día 15 DAMARALAND - KAOKOLAND - OPUWO

Rumbo Norte, en el Koakoland contactamos una de las sociedades más fascinantes y auténticas de África, los pastores semi nómadas himba. Visitaremos uno de sus poblados y nos transmitirán parte de su apasionante y centenaria cultura. **Opuwo Country Lodge**. Desayuno – almuerzo – cena.



### Día 16 OPUWO – PARQUE NACIONAL DE ETOSHA

Entramos en el parque nacional de Etosha, uno de los mayores santuarios de vida silvestre de África. Con su vasta salina central visible desde el espacio, ofrece espectaculares avistamientos de animales en torno a sus pozas de agua, brindando una experiencia inolvidable en un paisaje extraordinario y diverso. Realizamos un primer safari corto en el parque. **Gondwana Etosha Safari Camp**. Desayuno – almuerzo – cena.

### Día 17 PARQUE NACIONAL DE ETOSHA

Día de safari en camión recorriendo la extensión del PN Etosha, santuario de naturaleza por excelencia. Rastreamos su gran variedad de fauna: elefantes, leones, rinocerontes, leopardos, guepardos, cebras, jirafas y antílopes entre muchos otros animales. **Gondwana Etosha Safari Camp**. Desayuno – almuerzo – cena.

### Día 18 PARQUE NACIONAL DE ETOSHA - TSUMEB

Última mañana de safari en el PN Etosha. Noche en hotel en la población histórica de Tsumeb donde impactó hace 80.000 años el meteorito más grande que se ha encontrado de una pieza y el mayor trozo de hierro de origen natural descubierto sobre la superficie de la Tierra. **Hotel Minen**. Desayuno – almuerzo – cena.

### Día 19 TSUMEB - RESERVA DE NYAE NYAE

Ponemos rumbo al este de Namibia. Fuera de las tradicionales rutas turísticas nos encontramos con los últimos representantes de una cultura casi extinta, los bosquimanos. La cultura y modo de vida de los San está tan amenazada que Kananga ha decidido visitar y apoyar la zona de conservación Nyae Nyae, que tiene una gestión ejemplar por permitir a los San mantener el control sobre los recursos naturales de este territorio y su utilización a través de un organismo oficialmente reconocido. Acompañamos

una familia San, descendiente del pueblo más antiguo del mundo, para conocer todas sus tradiciones y su modo de vida basado en la caza y la recolección. Un intercambio muy enriquecedor y emocionante. **Kananga Safari Camp** situado al lado de un pueblo bosquimano de los más tradicionales y menos influenciados. Desayuno – almuerzo – cena.

#### **Día 20 RESERVA DE NYAE NYAE – DELTA DEL OKAVANGO**

Dejando atrás las tierras áridas de Namibia, cruzamos la frontera con Botswana y llegamos a las verdes y azules orillas del delta del Okavango (patrimonio de la Humanidad). Estamos en una de sus zonas más espectaculares y hermosas, un lugar único en todo el delta, donde éste se abre en una espectacular laguna. Al atardecer salimos en lancha en busca de fauna. **Kananga Safari Camp**. Desayuno – almuerzo – cena.

#### **Día 21 DELTA DEL OKAVANGO**

Primero en lancha rápida y luego en canoa tradicional (mokoro) navegamos por el delta del Okavango. Siguiendo el relajado fluir del delta, descubriremos su fauna, sus islas y sus paisajes repletos de nenúfares y papiros. Los mekoro son el medio de transporte ideal para recorrer el corazón de uno de los ecosistemas más diversos, ricos e idílicos de todo el continente pues nos permite explorar los pequeños canales que forman este espectacular delta interior. **Kananga Safari Camp**. Desayuno – almuerzo – cena.

#### **Días 22 y 23 PARQUE NACIONAL NKASA RUPARA**

Atravesamos la franja de Caprivi para adentrarnos en Namibia, este espacio con grandes áreas protegidas forma parte del Área de Conservación Transfronteriza Kavango-Zambezi, el mayor corredor ecológico del planeta, que abarca más de 519.000 km<sup>2</sup> y une cinco países: Angola, Botswana, Namibia, Zambia y Zimbabue. Llegamos al Parque Nacional Nkasa Rupara, un auténtico santuario de humedales que se extiende hasta conectar con el delta del Okavango a través del canal Selinda. El paisaje del parque, moldeado por los meandros del río Linyanti, ofrece una asombrosa riqueza biológica y constituye un hábitat vital para la fauna migratoria del sur de África. Durante nuestra estancia, realizaremos diferentes actividades de safari: rutas en 4x4 diurnas y nocturnas, navegaciones en barca y caminatas guiadas, que nos permitirán disfrutar de este entorno virgen desde distintas perspectivas. **KANANGA Rupara Eco Tented camp**. Desayuno – almuerzo – cena.

#### **Día 24 NKASA RUPARA – PARQUE NACIONAL CHOBE**

Nos despedimos de Nkasa Rupara para alcanzar el PN Chobe en Botswana, el parque es famoso por albergar la mayor densidad de elefantes del mundo y ser uno de los más reputados santuarios de fauna africana. Al atardecer realizaremos un safari en barca en el río Chobe, que da nombre al parque y atrae muchos animales que vienen a beber, cazar o refrescarse en sus orillas. Podremos avistar numerosos hipopótamos, cocodrilos, búfalos, aves y elefantes entre muchos otros animales. **Waterlily lodge**. Desayuno – almuerzo – cena.

#### **Día 25 PN CHOBE - CATARATAS VICTORIA**

A primera hora, salimos en vehículos 4x4 para disfrutar de un safari por el Parque Nacional. En esta ocasión, exploramos las riberas y las zonas interiores del parque, donde la fauna se muestra en toda su plenitud: leones vigilando las llanuras, elefantes cruzando los caminos polvorientos y antílopes pastando entre los mopanes. Tras esta última aventura en la naturaleza salvaje de Botswana, nos dirigimos hacia las míticas Cataratas Victoria. El estruendo que provocan sus 111 metros de caída nos ofrece un maravilloso espectáculo natural. **Victoria Falls Hotel 5★**. Desayuno.

#### **Día 26 CATARATAS VICTORIA**

En cataratas Victoria incluimos para todos los viajeros dos de las actividades más emocionantes en destino. Por un lado, sobrevolaremos en helicóptero las espectaculares cataratas Victoria y por el otro podremos elegir entre realizar una navegación en lancha en la zona baja de las cataratas o disfrutar el atardecer en el río Zambeze desde nuestra embarcación. Nos alojamos y cenamos en el monumental Victoria Falls Hotel 5★. Desayuno – cena.

En nuestro afán por promover la protección de la fauna africana, este 2025 Kananga realizará una donación a la ONG Elephant Crew por cada viajero que visite Cataratas Victoria en uno de nuestros grupos. Puedes conocer más sobre el interesante trabajo de esta ONG en <https://www.elecrew.org/>

Cataratas Victoria



## Día 27 VICTORIA FALLS – ESPAÑA

Última visita a las cataratas. Salida del vuelo de regreso (vía Addis Abeba y Roma). Noche en vuelo. Desayuno.

## Día 28 ESPAÑA Llegada a España.

Xavier Aldekoa, prestigioso periodista español especializado en temáticas africanas y corresponsal de la Vanguardia en Africa, ha publicado 2 artículos sobre la riqueza y autenticidad de Nkasa Rupara. Es un enamorado de esta zona.

También hemos traducido para vosotros una interesante información sobre la ONG con la que colaboramos en Zimbabwe, Elephant Crew.

Podéis ver esta información y acceder a los artículos clicando en este [LINK](#)

## PRECIOS POR PERSONA Y TEMPORADA

	Salida 01/12	Salida del 26/06 y del 31/08 al 02/11	Salida 02/08
Precio grupo de 11 viajeros	6.325 €	6.650 €	6.720 €
Precio grupo de 12 a 14 viajeros	6.225 €	6.550 €	6.620 €
Precio grupo de 15 y 16 viajeros	6.100 €	6.425 €	6.495 €
Precio grupo de 17 y 18 viajeros	6.025 €	6.350 €	6.420 €
Precio grupo más 19 viajeros	5.875 €	6.200 €	6.270 €

### Notas:

- En el precio anterior se incluyen tasas aéreas aproximadas 380€ calculadas el 20 de noviembre 2025 para salidas con Ethiopian Airlines en los vuelos internacionales y domésticos.

- A los precios anteriores se aplican suplementos o descuentos si hay excepciones de alojamiento durante el viaje. Esas excepciones e importes están detallados en las **páginas 8 (en el cuadro verde) y 23-24.**

### DESGLOSE POR VIAJERO DE PRECIOS Y SERVICIOS INCLUIDOS

<b>Grupo MÍN/MAX: 11 a 20 viajeros</b>	
<b>Precio Base:</b>	2.995 €
<b>Gastos locales y entradas a parques nacionales:</b>	2.500 €
<b>Tasas aéreas Ethiopian Airlines:</b>	380 €
<b>Suplemento Individual (consultar apartado tipología habitaciones):</b>	1.400 €
<b>Suplemento salidas 26/06 y del 31/08 al 02/11:</b>	325 €
<b>Suplemento salida 02/08:</b>	395 €
<b>Suplemento de grupo 11 viajeros:</b>	450 €
<b>Suplemento de grupo 12-14 viajeros:</b>	350 €
<b>Suplemento de grupo 15-16 viajeros:</b>	225 €
<b>Suplemento de grupo 17-18 viajeros:</b>	150 €

**Nota:** Precios calculados con una tasa de cambio euro/dólar a 1€ = 1,185US\$, euro/dólar namibio – rand sudafricano 1€ - 20,67 NAD/ZAR y euro/pula 1€ - 16,77 BWP.

**Incluye:** guía KANANGA de habla hispana / vuelo intercontinental Ethiopian Airlines (clase turista) / tasas aéreas / visita guiada en minibús en Ciudad del cabo / visita medio día Península del Cabo de Buena Esperanza / transporte en camión especialmente preparado para safari y en minibús / conductor / cocinero / ayudante de campamento / tiendas dobles y material de acampada / tasas de acampada / alojamiento, campamentos y comidas según itinerario / mañana safari camión 4x4 en el PN Kgalagadi Transfrontier/ vuelo en avioneta en el desierto de Namib / vuelo en helicóptero en cataratas Victoria / safari en 4x4 diurno y nocturno en PN Nkasa Rupara / safari a pie y en barco en PN Nkasa Rupara / opción crucero en Zambeze o lancha a la base de las cataratas Victoria / catamarán en Lüderitz / crucero-safari y recorrido en 4x4 en el PN Chobe. **Gastos locales y entradas a parques nacionales:** infraestructura y servicios del delta (mekoro, lanchas y guías locales) / safari en barca al anochecer delta del Okavango / entradas y acampadas en los parques nacionales y reservas (cabo de Buena Esperanza, Boulders beach, Fish River, Kgalagadi , Namib, Cape Cross, Etosha, Nkasa Rupara y Chobe) / algunos alojamientos, actividades y comidas (sin bebidas) durante el recorrido / entrada y visita guiada a la ciudad fantasma de Kolmanskop / entrada visitas Twyfelfontein, museo damara y Meteorito / visita pueblo himba.

**No incluye:** visados (\*) / actividades opcionales (rafting, puenting...) / entradas y tasas de actividades en las cataratas Victoria (\*) / bebidas / propinas.

(\*) ver apartado visados y otros gastos de la ficha técnica.

Los “gastos locales y entradas a parques nacionales” son parte del precio del viaje. Estos cubren servicios para el grupo que únicamente se pueden pagar en destino, como entradas a parques, tasas de acampada, algunas actividades, alojamientos, transporte y los gastos de alimentación. Detallamos estos costes por separado, ya que Kananga actúa únicamente como intermediaria para estos pagos, y por ello no se rigen por las mismas condiciones de pago y cancelación que el resto de los servicios.

#### Calendario de pagos:

**Un primer pago del 40% en el momento de la reserva.**

**30 días antes de la salida (o 48h después de la reserva si estamos dentro de los 30 días antes de la salida) se realiza el pago del resto del viaje.**

La realización del presente viaje requiere la participación de un mínimo de 11 personas. De no llegarse a este mínimo, la agencia tiene derecho a anular el viaje hasta 20 días antes del inicio del viaje, en cuyo caso se reintegrarán al viajero la totalidad de los importes previamente abonados. No obstante, la cancelación es el último paso, ya que siempre se facilitarán alternativas con el máximo tiempo posible.

### SALIDAS PROGRAMADAS

#### GRAN RUTA DEL OKAVANGO - OKA

CÓDIGO	SALIDA	REGRESO	Importe descuento o suplemento excepciones de ALOJAMIENTO (**)
OKA 260626	26/06/26 - viernes	23/07/26 - jueves	
OKA 260802	02/08/26 - domingo	29/08/26 - sábado	
OKA 260831	31/08/26 - lunes	27/09/26 - domingo	
OKA 260928	28/09/26 - lunes	25/10/26 - domingo	Suplemento de 40€ por persona
OKA 261102	02/11/26 - lunes	29/11/26 - domingo	
OKA 261201	01/12/26 – martes	28/12/26 - lunes	

(\*\*) ver apartado excepciones alojamiento páginas 23-24.

**Te recordamos que además de la GRAN ruta Okavango de 28 días te ofrecemos la ruta Okavango Confort, la CLÁSICA de 21 y 23 días, la Okavango ESENCIA 17 días y la ruta Okavango AVENTURA de 21 días.  
¡No dudes en solicitarnos las fichas técnicas!**



## DESTACADOS DE LA RUTA



### CIUDAD DEL CABO

¡Es considerada una de las ciudades más bonitas del mundo! Cape Town fue el puerto de entrada desde el que se colonizó toda África Austral, y hoy en día es una ciudad increíble, nacida de una mezcla de culturas sin igual. Es cosmopolita, pero a la vez alberga gran cantidad de arquitectura histórica y colonial, y barrios tradicionales.

Disfrutaremos de esta interesante ciudad durante 2 días, alojándonos en un buen hotel de 4★ situado en el puerto histórico, lo que le convierte en la base ideal para que podáis disfrutar de la ciudad vuestro aire.

Con una mezcla increíble de naturaleza, mar, montaña y ciudad, todos pueden encontrar su sitio aquí: desde aquellos aventureros que quieran trepar la Table Mountain, hasta aquellos que quieran relajarse en el waterfront, visitar su maravilloso jardín botánico, emocionarse en Robben Island (prisión donde estuvo Mandela durante más de 25 años), catar los mejores vinos locales, visitar las playas cercanas, entre muchas otras actividades.

### CABO DE BUENA ESPERANZA



Desde Ciudad del Cabo, partiremos hacia el sur y recorreremos una de las rutas panorámicas más bonitas del mundo: Chapman's Peak Drive. En el camino, disfrutaremos de vistas sobrecogedoras del océano y las montañas. El punto culminante del tour es, por supuesto, el cabo de Buena Esperanza. Este parque nacional no solo es un tesoro natural, sino que también tiene una profunda relevancia histórica. Bautizado originariamente "Cabo de las Tormentas" por el explorador portugués Bartolomeu Diaz. Lugar de numerosos naufragios debido a sus obstáculos y a sus fuertes vientos, se cree que en el fondo de las aguas que rodean el cabo residen cerca de 2.000 restos de naufragios, principalmente barcos portugueses.

Disfrutaremos de una caminata hasta el faro de Cape Point, desde cuya cima tendremos vistas panorámicas al océano que nos dejarán sin aliento. También descubriremos el mirador del cabo, donde podremos realizar la foto perfecta con el océano y los acantilados a nuestros pies.

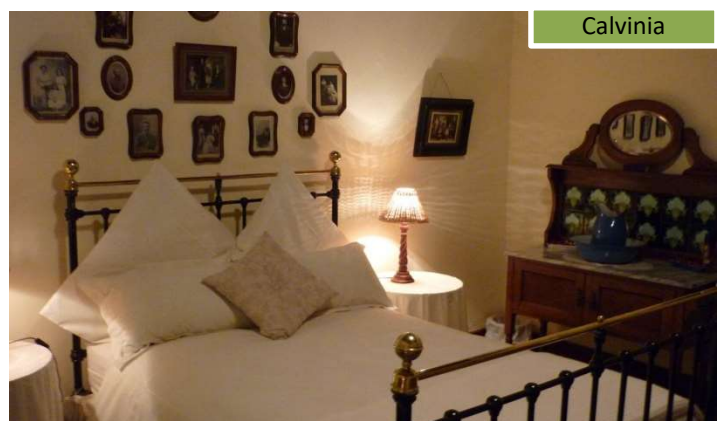
De regreso, pararemos en Simon's Town, donde descubriremos la famosa playa de Boulders y su colonia de pingüinos africanos. Es uno de los pocos sitios donde se puede observar a esta ave en peligro de extinción (*Spheniscus demersus*) de cerca, deambulando en un entorno natural protegido. El Jackass Penguin es la única especie de pingüino que se reproduce en África.

### CALVINIA

En la tierra frecuentada por los khoisans, Calvinia fue fundada en 1851 al pie de las montañas Hamtam. El pueblo de Calvinia debe su nombre al famoso Jean Calvin, iniciador de la reforma protestante.

Los varios estilos arquitectónicos de esta pequeña ciudad reflejan las grandes etapas de la historia de Sudáfrica. Así, en Calvinia encontraremos estilo holandés, victoriano y georgiano en medio del campo, donde la gente vive principalmente de la ganadería y el negocio de la lana. Nos alojamos en antiguas viviendas típicas restauradas con muebles de época con mucho encanto.

Construido en forma de "T" en 1854, Hantam Huis es un auténtico edificio representativo de los métodos de construcción de finales del siglo XVIII. Se tardó más de una



década en restaurar este edificio y devolverle su esplendor original y su auténtico techo de lámina. Fue declarado monumento nacional en 1983. Hoy en día Hantam Huis es un típico hotel- restaurante y pequeño museo con tienda de curiosidades. Al puro estilo del siglo XVIII, descansaremos en este nostálgico pueblo afrikaans ideal para apreciar una de las muchas noches estrelladas de nuestra ruta.

### PARQUE NACIONAL KGALAGADI TRANSFRONTIER (KALAHARI)



Suricatos

Este inmenso parque nace en 1999 de la unión de 3 parques nacionales y es compartido por 3 países: Sudáfrica, Namibia y Botswana.

Sus paisajes semidesérticos, con zonas de dunas de color ocre rojizo de gran belleza, aparecen ante nuestros ojos como estériles, pero en realidad esconden un verdadero oasis de fauna: los leones del Kalahari, de espectacular melena negra, guepardos, leopardos, licaones, hienas y chacales entre los depredadores. Cuenta también con grandes manadas de ñu, eland, oryx, kudu, red hartebeest, jirafas, avestruces, springbok... Este parque es excelente para la observación de suricatos y también avifauna, destacando en este aspecto las aves rapaces. Visitaremos el parque desde Sudáfrica, y realizaremos un

recorrido hasta la parte norte, siguiendo los cauces secos del Nossob y Auob, sin duda el mejor lugar para el avistamiento de fauna. Acercándonos a la parte interior, observaremos los cordones de dunas y la vegetación que conforma el misterioso paisaje del desierto del Kalahari.

### EL FISH RIVER CANYON

Desde sus fuentes en Khomas, cerca de Windhoek, el río Fish fluye a través de planicies semidesérticas y no es hasta el final de su curso que desciende hasta el espectacular cañón al que da nombre, justo antes de confluir con el río Orange, ya en la frontera con Sudáfrica. Sin duda alguna, el Fish River Canyon es uno de los relieves más remarcables de la geografía africana, siendo el mayor cañón en dimensiones del continente y el segundo de la tierra después del Colorado. Este impresionante paisaje natural se extiende por más de 160 kilómetros de longitud y alcanza profundidades de hasta 550 metros. Formado por la erosión del agua y el viento a lo largo de millones de años, el cañón ofrece vistas espectaculares de escarpadas paredes rocosas y un sinuoso río en su fondo... La rica biodiversidad y los majestuosos paisajes hacen del cañón un lugar inolvidable. Desde el año 2018 acampamos en Hobas para disfrutar de la mejor vista de este impresionante paisaje.



Fish River Canyon

### LÜDERITZ



Kolmanskop

Este puerto fue el primer asentamiento alemán en la costa austral de África. El guano y la caza de ballenas fueron los recursos que atrajeron a los primeros exploradores hacia esta remota población, pero el descubrimiento de diamantes a principios del siglo pasado la transformó completamente. De esta época datan las numerosas edificaciones coloniales que encontraremos en Lüderitz, la mayoría de estilo guillermiano y art decó. Disfrutaremos de la placidez de pasear por sus tranquilas calles, ya que la afluencia de turismo es mínima. Más tarde, partiremos en barco para explorar la península de



Lüderitz en busca de delfines, focas y pingüinos, en el punto más septentrional de África donde encontramos colonias de pingüinos Jackass. Esta zona se caracteriza, aparte de por sus aguas heladas, por las numerosas bahías, lagunas y playas intactas. A pocos kilómetros de Lüderitz, exploraremos Kolmanskop, también conocida como la ciudad fantasma. Únicamente poblada por el olvido fue, hace tiempo, el punto principal de la brillante búsqueda de diamantes que atrajo a miles de buscavidas a esta aislada zona. Abandonada cuando los ricos yacimientos se agotaron, sus edificaciones hoy vacías, algunas restauradas y otras invadidas por las ardientes arenas del Namib, son testigo mudo de uno de los periodos más vívidos de la historia de Namibia.

### LOS CABALLOS SALVAJES DEL NAMIB



Caballos salvajes

En el límite sur del parque nacional Namib-Naukluft, en nuestro camino desde el Fish River Canyon por la fina hilera de asfalto que se pierde en los inmensos espacios abiertos de tonos ocres; puede que nos crucemos con los míticos caballos del Namib... probablemente los únicos caballos salvajes del mundo que galopan libres por el desierto. Pueden ser vistos en las inmediaciones de Aus, donde abreven en el "waterhole" (poza de agua) de Garub mantenido especialmente para ellos. Sus orígenes siguen siendo un misterio, algunas de las teorías más aceptadas postulan que son descendientes de un semental que perteneció al capitán Von Wolf, propietario del castillo de Duwisib. Otras defienden que son los descendientes de los caballos abandonados por las tropas alemanas tras su rendición en la población

de Aus durante la campaña de 1915 o incluso, que fueron traídos por guerreros nama en su expansión al norte del río Orange. Su población oscila alrededor de 150 individuos. La peculiaridad que los hace tan interesantes es la adaptación para la vida en el desierto, tanto morfológica como fisiológica, en un espacio de tiempo increíblemente breve.

### DESIERTO DEL NAMIB: - Parque Nacional Namib - Naukluft (patrimonio de la Humanidad)



Deadvlei

El desierto de Namib (patrimonio de la humanidad), uno de los más antiguos del planeta, es también uno de los escenarios más fascinantes del mundo. Allí nos encontraremos rodeados por montañas de arena rojiza que alcanzan los 350 metros que forman las dunas más altas del mundo.

### La formación de un desierto mítico

La arena roja característica del Namib, probablemente llegó del Kalahari, desierto ubicado a miles de kms, se calcula que hace entre 3 a 5 millones de años. Transportada por el río Orange hasta el océano Atlántico, fue arrastrada hacia el norte por la fuerte corriente Benguela y luego depositada en la costa. Con el tiempo, el viento ha llevado la arena hacia el este para crear estas dunas gigantes que se extienden hasta donde alcanza la vista. La humedad de la niebla ha oxidado el hierro que contiene la arena y le ha dado este color rojo intenso que contrasta con el azul del cielo y el negro de las acacias de Deavlei.

Este paisaje aparentemente árido, es realmente un complejo ecosistema de vida. La gran cantidad de plantas y animales endémicos son un perfecto ejemplo de la evolución y la resistencia de la vida en un entorno extremo. Un sitio único protegido por la Unesco.



Vuelo avioneta. Foto JM Castillo

**Nuestra exploración del desierto es muy completa:** El primer día disfrutaremos de su mejor panorámica con un vuelo escénico de 45 minutos a baja altitud en avionetas de 5 plazas para que cada viajero tenga su propia ventana. Este vuelo nos permite tener una visión completa de todos los atractivos de la zona: las enormes dunas rojas moteadas de salares blancos, Sossusvlei, Deadvlei, la big daddy, la montaña blanca Witberg, la duna 45, el cañón de Sesriem ¡y también los misteriosos anillos de hadas! Los “anillos de hadas” son decenas de miles de calvas circulares de arena roja, de 1 a 20 metros de diámetro y rodeadas por vegetación en forma de círculo verde o amarillo. Se encuentran dispersos en el suelo a lo largo del paisaje, pero nunca superpuestos. Estos anillos han cautivado el interés de las poblaciones locales que narran varias leyendas al respecto, pero también y han llamado la atención de numerosos científicos en busca del origen de este fenómeno natural.

Al día siguiente, con las primeras luces del alba nos adentramos en camión en el parque nacional del Namib-Naukluft recorriendo el interior del desierto hasta las dunas gigantes del valle de Sossusvlei y el Deadvlei. Caminaremos por las dunas para ver las primeras luces del día y observar los cambios de colores en este entorno de ensueño. Desde que los primeros rayos de luz flirtean con las dunas, los colores de éstas van cambiando, pasando de un rojo intenso hasta el pálido rosa de medio día; allí estaremos nosotros, en lo más alto de las dunas para no perder detalle.

En 4x4 nos acercaremos a los lagos muertos del valle de Sossusvlei. Descubriremos paso a paso todos los secretos del desierto; su esqui fauna y su vegetación que ha conseguido adaptarse a un medioambiente hostil y a la vez tan bello.

Dormiremos en el campamento NRW del parque nacional, idealmente ubicado a la entrada del parque nacional entre la duna Elin y el Cañón de Sesriem

nos permitirá llegar a las dunas con las primeras luces del día. acamparemos en PN Namib – Naukluft, Disfrutaremos de una ubicación excelente justo en la entrada del Parque Nacional. Sin duda es la mejor ubicación para disfrutar de las dunas, los lagos muertos de Sossusvlei y todas las actividades previstas. Tiene bar, piscina y servicios.



Orix

## SWAKOPMUND

Los namas fueron los primeros en habitar las proximidades de la desembocadura del río Swakop, pero fueron los alemanes quienes se establecieron en 1892. Swakopmund fue fundada por el capitán Curt Von François para ser el principal refugio de los navegantes en la costa oeste de Namibia y así facilitar los intercambios entre la Alemania continental y su colonia. Hoy en día ésta es una de las ciudades más visitadas de Namibia ya que ofrece un sorprendente patrimonio arquitectónico y natural. La delicadeza de su arquitectura colonial alemana contrasta mucho con las grandes dunas del desierto que la rodea y la fuerza del océano Atlántico donde pescan centenares de flamencos. Swakopmund se distingue también por su oferta gastronómica especialmente ostras y pescado.

Faro Swakopmund



## CAPE CROSS Y COSTA DE LOS ESQUELETOS

Cape Cross



La costa atlántica de Namibia es un lugar de auténtica leyenda. Desde la época de los exploradores portugueses, esta zona fue calificada como maldita por sus durísimas condiciones ambientales, con numerosas nieblas y bancos de arena que hacían naufragar a cualquier navío que se aproximara a la costa. Hoy en día y gracias a la mejora en la navegación pocos navíos zozobran en estas costas y la mayor parte lo hacen cerca de Swakopmund, no dentro del parque nacional Costa Esqueletos.

Visitamos la costa de los esqueletos fuera del parque nacional, ya que es donde encontraremos los paisajes más emblemáticos y bellos de esta zona; algún naufragio en sus agrestes costas y por supuesto su punto más interesante; la reserva de focas de Cape Cross, hogar de una de las mayores colonias de lobos marinos del mundo (*Arctocephalus pusillus*),

que puede contar con unos 100.000 miembros en la época de cría.

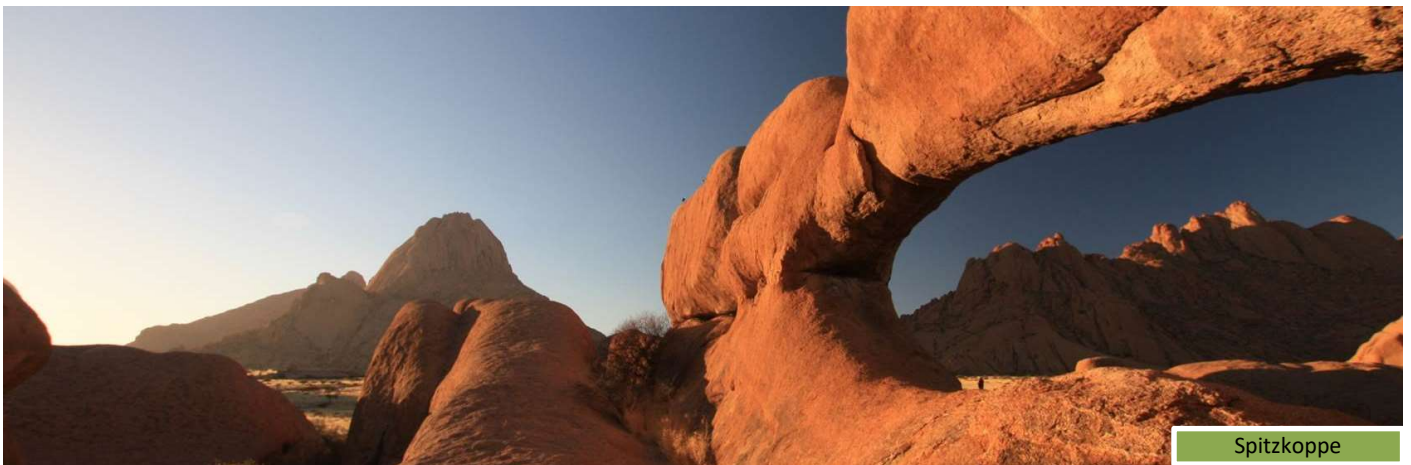
## SPITZKOPPE

En la yerma región del Damaraland, desde la lejanía veremos emerger del horizonte esta espectacular formación rocosa de granito rojo. Llamado el "Mathernhorn" de África, las rocas graníticas de Spitzkoppe forman unas curiosas y bellas formas debido al enfriamiento y posterior erosión de un inmenso complejo ígneo.

Otra característica de este punto es la tonalidad de la piedra que, durante los amaneceres y en las puestas de sol, adquiere unos tonos rojizos. El color bermejo tan peculiar de Spitzkoppe es debido a la alta concentración de minerales tales como la ortosa y a la alteración de la propia roca.

Contemplaremos la puesta del sol y dormiremos en el Kananga Cave Camp al estilo de los bosquimanos que encontraban, en épocas remotas, su refugio y santuario en esta montaña. En varios puntos de Spitzkoppe encontramos pinturas bosquimanas siendo las más importantes las del "Bushman paradise".

Spitzkoppe



## DAMARALAND Y TWYFELFONTEIN (Patrimonio de la humanidad)



Grabados Twyfelfontein

En el interior de Namibia exploraremos el Damaraland, una de las zonas más inhóspitas del mundo, donde predominan los árboles de mopane, de trompa de elefante, los baobabs, euforbias y welvichias entre la numerosa flora endémica del país. Camino al norte también atravesaremos algunos pueblos que habitan en la zona como los herero, los nama o los damara.

En un valle relativamente lejano y aislado, encontramos Twyfelfontein, denominado por los damara Ui-Ais o abrevadero saltarín, una zona donde se acumulan más de 2.000 petroglifos y pinturas rupestres que componen uno de los mejores conjuntos de arte rupestre de África (patrimonio de la Humanidad). Cuando uno se adentra en el valle, se queda atónito ante su amplitud y sus gigantescos peñascos que parecen estar a punto de desplomarse. Los cazadores-recolectores bosquimanos que habitaron en esta zona desde el 6.000 al 2.000 a.C. fueron los

autores de la mayoría de los grabados revelando mediante representaciones de animales y seres humanos cómo percibían su universo. Desde Twyfelfontein llegaremos a nuestro alojamiento, donde tal vez coincidamos con los elefantes del desierto, una especie única en África y visitaremos un museo sobre la cultura damara, donde podremos entender los modos de vida tradicionales de este pueblo.

## LOS DAMARA



Damara

Los Damara son uno de los pueblos más antiguos de Namibia, cuya presencia en la región se remonta a miles de años. Tradicionalmente, los Damara han sido conocidos por su habilidad como cazadores-recolectores y pastores de ganado, cabras y ovejas, adaptándose a la diversidad de paisajes que ofrece Namibia, desde las vastas regiones desérticas hasta las áreas más fértiles. Hoy en día que constituyen el 8.5% de la población de Namibia. Hablan el idioma Khoekhoe y la mayoría vive en las regiones noroccidentales de Namibia. No tienen ninguna relación cultural conocida con otras tribus en África y se sabe muy poco sobre su origen.

Aprenderemos sobre la herencia cultural de los Damara visitando el Damara Living Museum. Ubicado cerca de Twyfelfontein, este museo al aire libre nos ofrece a través de la recreación de prácticas cotidianas, la oportunidad de observar de primera mano las técnicas de supervivencia, como la elaboración de herramientas de piedra, la caza con arcos y flechas tradicionales, y la recolección de plantas medicinales, así como disfrutar de danzas y canciones tradicionales.

El Damara Living Museum desempeña un papel crucial en la preservación de la cultura Damara. Al brindar a los miembros de la comunidad una plataforma para compartir su conocimiento y habilidades con el mundo, el museo asegura que estas tradiciones se transmitan a las generaciones futuras. Además, ofrece una fuente de ingresos sostenible para la comunidad local, reforzando la importancia de conservar el patrimonio cultural en un mundo en constante cambio.

Visitar el Damara Living Museum es, por lo tanto, una experiencia enriquecedora que no solo educa sobre el pasado, sino que también inspira apreciación por la diversidad cultural y el entendimiento intercultural. Es un testimonio vivo de la resiliencia y riqueza cultural de los Damara, y un recordatorio de la importancia de preservar estas tradiciones únicas para el futuro.

## LOS HERERO



Mujer Herero  
foto de Eric Davis

Del grupo lingüístico bantú, los herero proceden del gran rift del este de África, llegaron a Namibia a mitad del siglo XVI y hoy en día se concentran en la parte norte del país. Ganaderos y agricultores, siempre han buscado las mejores tierras de Namibia para establecerse y se enfrentaron primero a los intereses de otros grupos étnicos locales y más tarde a los colonos alemanes por las tierras cultivables y ricas en minerales y diamantes. Esto desembocó en una de las primeras guerras coloniales de Namibia. Al principio los herero consiguieron parar el avance de las tropas alemanas, pero en 1904 los soldados alemanes ganaron la sangrienta batalla de Waterberg y la guerra se transformó en un terrible genocidio que acabó con la vida del 80% de la población herero. Hoy en día, las mujeres herero se reconocen fácilmente por su vestuario que no ha cambiado desde el siglo XVI, cuando los misioneros alemanes les obligaron a vestirse; en esa época las mujeres dejaron sus faldas de piel por largos y amplios vestidos de estilo victoriano. Sus coloridos sombreros imitan la forma de los cuernos de vaca, animal muy importante para ellos, no solo como fuente de riqueza económica sino como parte integral de sus creencias. No tenemos ninguna visita organizada a un poblado Herero, pero seguro que nos cruzaremos con ellos en Opuwo o en alguna de las paradas que haremos en ruta.

## LOS HIMBA



Himba

Al noroeste de Namibia encontramos el ancestral hogar de los himbas, un pueblo de rica cultura y tradiciones vivas. Nos adentramos en este rincón del mundo para visitar uno de sus poblados, donde la vida transcurre al ritmo de antiguas costumbres. Se cree que los himbas, con sus rasgos distintivos nilóticos y estaturas altas y esbeltas, emigraron desde las regiones meridionales de Sudán y Etiopía. A lo largo de siglos, desde aproximadamente el siglo XVI, estos pueblos nómadas se trasladaron hacia las tierras que hoy ocupan, adaptándose y evolucionando en su actual estilo de vida semi nómada.

Las mujeres himba, conocidas por su belleza única, practican una tradición distintiva al untarse la piel y el cabello con una mezcla de cenizas, manteca vegetal y el polvo de una peculiar piedra rojiza local. Esta práctica, más que estética, es un ritual que realizan varias veces al día, un símbolo de identidad y pertenencia.

Hoy, los himbas mantienen un equilibrio entre sus raíces nómadas y la vida semi sedentaria, centrando su economía en la ganadería. Los hombres pastorean el ganado, mientras que las mujeres y los ancianos se encargan de pequeñas plantaciones cercanas a los poblados. Debido a esto, ya que visitamos los poblados de día, es común encontrarse principalmente con mujeres, niños y

ancianos, quienes custodian el poblado y perpetúan las tradiciones himbas con orgullo y dignidad, ofreciendo una ventana a un modo de vida que desafía el paso del tiempo.

## PARQUE NACIONAL ETOSHA

Ubicado en el vasto norte de Namibia, el Parque Nacional Etosha se extiende sobre un área de aproximadamente 22.000 km<sup>2</sup>, lo que lo convierte en uno de los parques más grandes y emblemáticos del continente africano. Este parque es renombrado mundialmente por su impresionante diversidad de fauna, destacando especialmente por albergar una significativa población de rinocerontes blancos y negros, lo que lo hace un destino crucial para la conservación de estas especies. Desde su declaración como parque nacional en 1907, Etosha ha cautivado a visitantes con su singular paisaje, dominado por una vasta planicie salina que, debido a su naturaleza árida, ofrece escasa vegetación. Esta característica confiere al parque una visibilidad excepcional para el avistamiento de animales, a diferencia de otros parques africanos donde la densa vegetación puede ocultar a la fauna.



El diseño del parque incluye una red de pistas que nos llevan hacia varios "waterholes", puntos estratégicos donde se acumula el escaso recurso hídrico durante la estación seca (abril-diciembre). Estas pozas de agua se convierten en escenarios vitales donde se congrega una amplia variedad de animales, ofreciendo espectaculares oportunidades para observar de cerca la interacción entre las distintas especies. Durante estos recorridos, tendremos el privilegio de presenciar escenas increíbles de la vida salvaje, incluyendo leones, elefantes, leopardos, cebras, antílopes, además de las ya mencionadas especies de rinocerontes y las elegantes jirafas, junto a una rica diversidad de aves. Esta confluencia de vida alrededor de los puntos de agua, sumada a la inigualable transparencia del entorno, hace del Parque Nacional Etosha un escenario sin par para la observación de fauna y un testimonio del esplendor natural de África.

### TSUMEB

Considerada como "la puerta de entrada" al PN Etosha, Tsumeb es la ciudad más cercana al parque, por lo que es un lugar ideal para alojarnos y disfrutar al máximo de nuestro último día de safari antes de poner rumbo a la reserva de Nyae Nyae donde contactaremos con los bosquimanos. La ciudad fue fundada en 1905 por colonizadores alemanes que desarrollaron la actividad minera en busca de piedras preciosas y cristales.

Entre los namibios es conocida como la "Ciudad Jardín", porque dependiendo la temporada los coloridos árboles jacarandas y las buganvillas colorean sus calles. Una vegetación que contrasta totalmente con la aridez general del país.

La ciudad de Tsumeb es importante debido a su riqueza geológica: de los 184 minerales que se han descubierto aquí, hay 10 que no se encuentran en ningún otro lugar del mundo, pero sobre todo porque al sur de la ciudad se encuentra el meteorito más grande de una pieza que se haya descubierto sobre la superficie de la Tierra. Éste pesa 60 toneladas y se estima que impactó en la tierra hace unos 80.000 años.

### LOS BOSQUIMANOS Y LA RESERVA DE NYAE NYAE



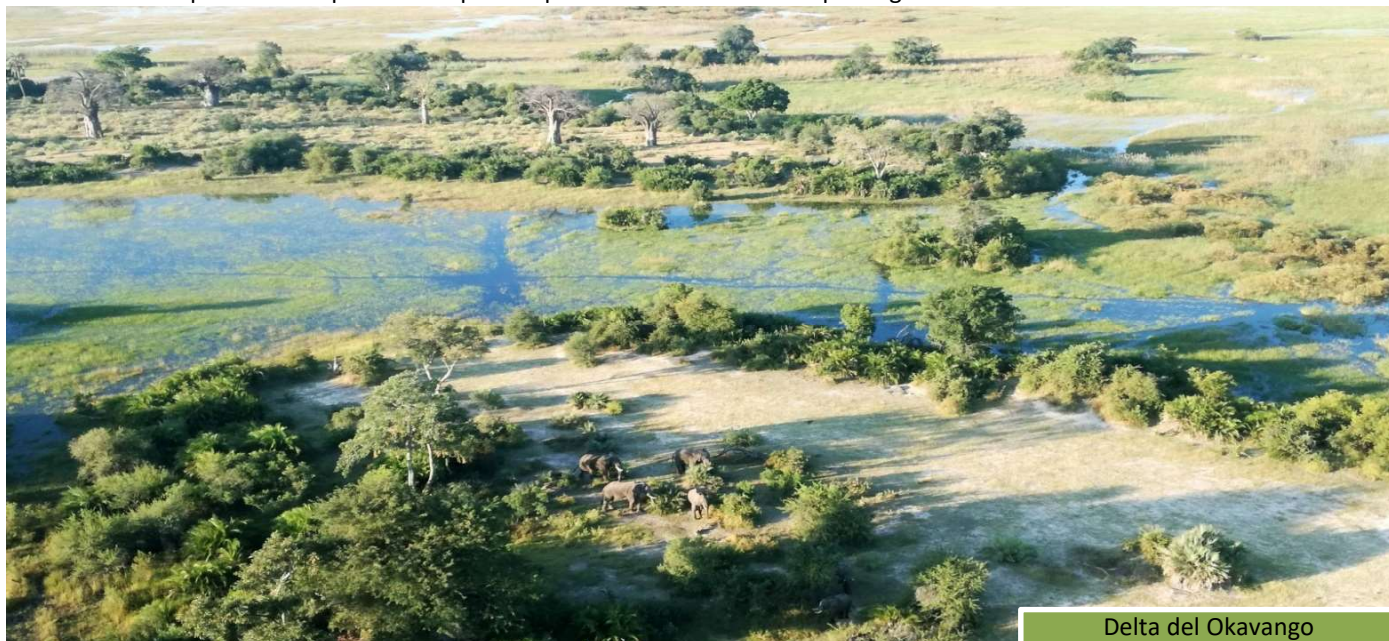
Hablando de historia en África, nuestras referencias muchas veces nos limitan a la época colonial y post colonial. Desde Kananga hacía tiempo que queríamos dar protagonismo a los descendientes de uno de los pueblos más antiguos del planeta: los bosquimanos.

Os invitamos a seguirnos fuera de las típicas rutas turísticas para conocer a las últimas y más tradicionales comunidades bosquimanas de Namibia en la reserva de Nyae Nyae. Antiguo pueblo cazador recolector nómada, los san viajaban en pequeños grupos familiares sin jerarquía y sin fronteras, respetando el ritmo de la naturaleza y dejando como única muestra de su paso pinturas y grabados rupestres repartidos por toda África Austral.

La llegada primero de las migraciones bantús y después de los colonizadores europeos fueron disminuyendo irreversiblemente las tierras ancestrales de este pueblo.

Amenazadas por conflictos de intereses y nuevas fronteras totalmente ajenas a sus formas de vida, fueron relegados a abandonar los territorios más fértiles y vivir en zonas áridas y extremas. Hoy en día los san siguen presionados para abandonar todavía más su territorio y para adaptarse a un estilo de vida sedentario, por lo que la mayoría se han visto obligados a modificar sus formas de vida tradicionales. Es un ejemplo la política de Botswana donde desde finales 2013, el gobierno no los deja cazar y va cerrando los pozos de agua para que los San se vayan de sus tierras...

En la reserva de Nyae Nyae, los San nos enseñaron parte de su cultura todavía muy viva; su música, arte, técnicas de supervivencia y un poco de su peculiar idioma, compuesto en parte por característicos chasquidos. Nuestro alojamiento se ubica en una zona remota cerca un poblado bosquimano lo que nos permitirá un intercambio privilegiado.



Delta del Okavango

## 2 NOCHES EN EL DELTA DEL OKAVANGO

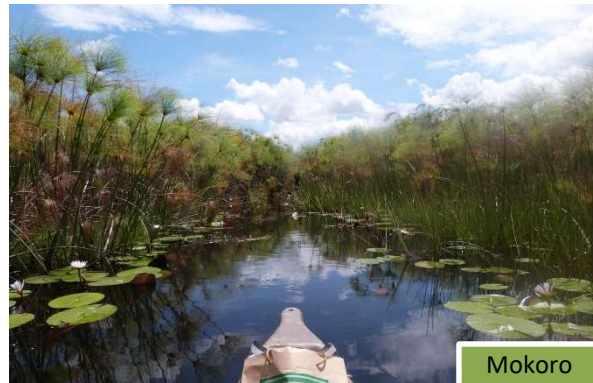
En 1993 fuimos pioneros en organizar un viaje por el delta más hermoso del mundo y nos enamoramos del sitio, así que pusimos al viaje el nombre Ruta del Okavango. Hoy en día y tras numerosos viajes de prospección, seguimos organizando la estancia más completa durante 2 noches en este fascinante lugar declarado patrimonio de la humanidad por la UNESCO.

Después de un largo recorrido de aproximadamente 1.400 kilómetros desde su nacimiento en las alturas de Angola, el río Kavango, al cruzar la frontera hacia Botswana, adopta el nombre de Okavango. Es en este punto donde comienza su extraordinaria transformación, diseminándose a través de las extensas arenas de la cuenca del Kalahari. Esta travesía culmina en la creación de un intrincado y fascinante delta: el Delta del Okavango. Este delta se caracteriza por su laberinto de canales estrechos, islas dispersas y pantanos, tanto permanentes como estacionales, tejiendo juntos un tapiz azul y verde que es un espectáculo para la vista.

El Delta del Okavango se distingue por ser uno de los ecosistemas más diversos, ricos y visualmente impresionantes de la Tierra, extendiéndose sobre una superficie fluctuante que varía entre los 15.000 y los 22.000 km<sup>2</sup> dependiendo de la temporada. La singularidad de este delta, que no desemboca en el mar sino que se esparce por el desierto, crea condiciones únicas para la biodiversidad que alberga. Aquí, la vida silvestre florece en abundancia, convirtiendo al delta en un refugio crucial para numerosas especies. La mezcla de hábitats acuáticos y terrestres sostiene una impresionante variedad de animales, incluyendo grandes manadas de elefantes, búfalos, antílopes y una rica avifauna, además de ser un área vital para especies amenazadas como el rinoceronte negro y el lince africano.



Mirador frente al delta



Mokoro

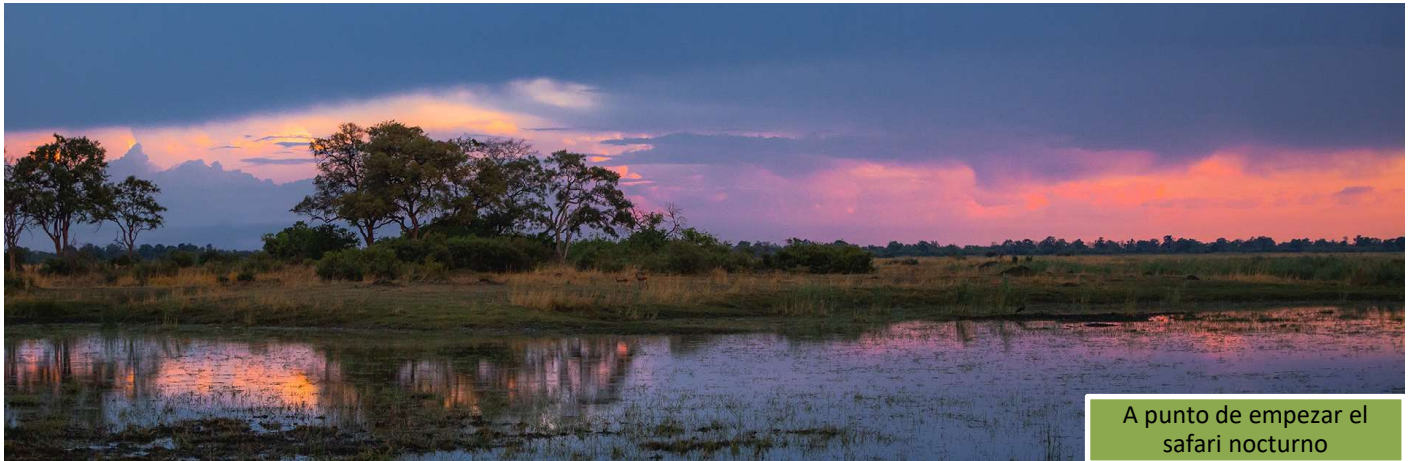
La riqueza biológica del Delta del Okavango y su impresionante belleza natural son un oasis en medio del desierto, un recordatorio espectacular de la maravillosa complejidad y resiliencia de los ecosistemas naturales. Nos alojaremos dos noches en Kananga

Safari Camp a orillas de una de las mayores lagunas del delta, una de sus zonas más bellas e idílicas donde la flora es especialmente generosa y el delta se puede disfrutar en todo su esplendor.

Recorreremos sus canales en lanchas rápidas a través de miles de plantas de papiro, y allí donde la profundidad ya no nos lo permita, tomaremos los mekoro. Con estas embarcaciones tradicionales llegaremos hasta una isla de su interior para hacer una caminata y entender el ecosistema del delta, su flora y fauna y almorzar en este entorno privilegiado. Regresaremos a la laguna de nuestro Kananga Safari Camp y al final de tarde saldremos en barca en busca de cocodrilos y aves a la luz de las estrellas.

## PARQUE NACIONAL NKASA RUPARA (KAZA: KAVANGO-ZAMBEZI TRANSFRONTIER)

Un proyecto internacional pionero en desarrollo de políticas de gestión sostenible y de conservación de la naturaleza



La zona del Kavango-Zambezi Transfrontier, más grande que toda España, es la mayor zona de conservación de naturaleza y fauna del mundo. Abarca un total de 36 parques nacionales, reservas naturales, bosques y ríos repartidos entre Angola, Botswana, Namibia, Zambia y Zimbabwe. Un proyecto único de colaboración entre 5 países africanos, ONGs, donantes y asociaciones privadas, todos unidos por un mismo fin: la gestión sostenible de los recursos naturales, asegurando a la vez la preservación de la naturaleza y el desarrollo de las comunidades locales que residen en las zonas implicadas.

La creación y ampliación de parques transfronterizos y el restablecimiento de los corredores de migración es de vital importancia para muchas especies y en especial para las manadas de elefantes que necesitan grandes territorios para no agotar los recursos. Se estima que más de la mitad de la población de elefantes de toda África se mueve dentro del territorio de KAZA TFCA.

El Parque Nacional Nkasa Rupara es una pieza clave del proyecto KAZA (Kavango-Zambezi Transfrontier), destacándose como áreas esenciales en esta iniciativa. Una apuesta histórica de KANANGA para el futuro de nuestros viajes por Namibia y Botswana. Tras varios viajes de prospección a la zona, nos hemos enamorado de este verdadero paraíso y en 2024 inauguramos 2 KANANGA Rupara Eco Tented camps donde pasaréis 2 noches. Son alojamientos con encanto, cómodos e integrados en un entorno natural privilegiado y ubicados en la preciosa isla Rupara que da su nombre al parque nacional. Además, hemos trabajado mano a mano con las comunidades locales para que sea un alojamiento sostenible no tan solo al nivel medioambiental sino también social

Esta área fue descrita por David Livingstone en los 3 años que paso en la zona como el jardín del edén africano y es una de las más gratas sorpresas que nos hemos llevado en los más de 30 años de nuestras andaduras por África. Gracias a una gran política de protección y a un proyecto en el que se involucra al 100% a la población local, este parque está en pleno esplendor. Las sabanas y las zonas pantanosas están repletas de antílopes, grandes manadas de búfalos, elefantes y felinos en una zona en la que la afluencia de turismo es mínima y donde tendréis la sensación de tener todo el parque para vosotros. ¡Todo un lujo! Uno de los accidentes geográficos más remarcables del parque y que lo hace único, es el río Linyanti (que proviene del Kwando) que tras formar la zona pantanosa donde flotan las islas de Nkasa y Rupara y unos kilómetros más al este, da paso al mítico río



Chobe. Este parque nacional forma parte del ecosistema del delta del Okavango por su conexión por el canal Selinda. El río Linyanti es la frontera natural con Botswana donde encontramos los alojamientos más exclusivos de África en zonas solo accesibles en avioneta o helicóptero; todos ellos con precios superiores a 3000€ por persona y noche y a escasos kilómetros de nuestra ubicación.

Además de un paisaje de ensueño, la región del Parque Nacional nos promete excelentes safaris: cuenta con la mayor diversidad de aves de Namibia y buenas oportunidades de avistamiento de fauna: león, elefante, búfalo y especies de los humedales como el antílope lechwe o sitatunga, además de cocodrilos e hipopótamos.

#### **Exploraremos esta joya natural, de diferentes formas:**

Safari a pie: acompañados de un guía experto descubriremos los secretos del ecosistema y rastreamos las huellas de los animales durante un emocionante safari a pie.

Safari en 4x4 diurno: con guías expertos y excelentes vehículos abiertos salimos en busca de elefantes, búfalos, hipopótamos, leones, leopardos, impalas, kudus, cebras, ñus... os impactará la exclusividad de este safari generoso en fauna, y donde probablemente no nos crucemos con otros visitantes.

Safari en Barco: un increíble paseo en el ecosistema de Rupara; esta actividad hizo realidad nuestra visión idealizada del delta del Okavango, descubriendo elefantes entre papiros y nenúfares, observando aves en total tranquilidad sin cruzarnos con ningún viajero o disfrutando de los hipopótamos subiendo a la superficie a respirar mientras exploramos este laberinto de canales.

Safari nocturno: Hay algo espectacular en un safari nocturno; algo que solo puedes entender una vez que lo has experimentado por ti mismo. Ya sea la emoción de la oscuridad, los ojos centelleantes en la distancia, la brisa ligera y el aire fresco de África o la inmensidad de los cielos estrellados y la vía láctea.

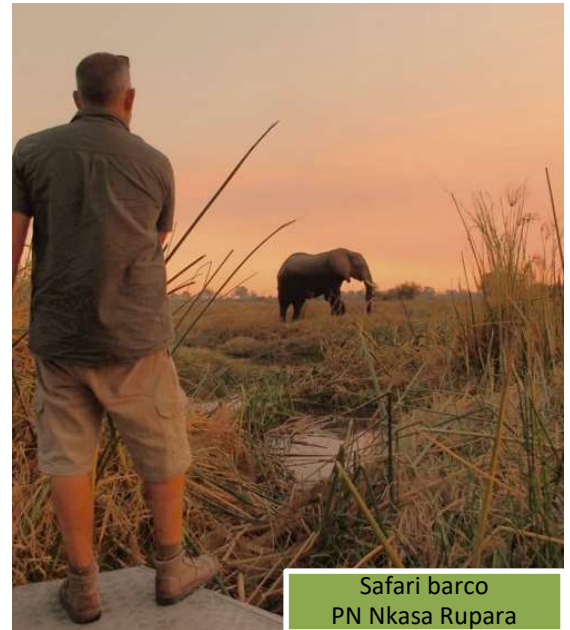
Al caer la noche aumentan las posibilidades de ver los animales activos. Los guías son expertos en buscar fauna, pero solicitarán la concentración de vuestra retina siguiendo el haz de luz de los focos que se reflejará en los ojos de los animales que os observarán desde la oscuridad.

*El orden de las actividades puede variar.*

### **PARQUE NACIONAL CHOBE**

El Parque Nacional de Chobe, ubicado en el norte de Botswana, se erige como uno de los destinos más cautivadores y espléndidos del continente africano. Con una extensa área de más de 11,000 km<sup>2</sup>, este parque debe su nombre al río Chobe, cuyas aguas serpenteantes nutren y dan vida a sus variados ecosistemas. Este santuario natural es célebre por albergar una diversidad asombrosa de fauna salvaje, incluyendo la mayor concentración de elefantes en África, junto con majestuosos leones, esquivos leopardos, robustos búfalos, elegantes jirafas, diversos antílopes, y muchas otras especies que coexisten en este prístino hábitat.

El Parque Nacional de Chobe no solo se destaca por su riqueza faunística terrestre, sino también por ser uno de los escenarios más privilegiados a nivel mundial para la observación de hipopótamos y cocodrilos, gracias a las fértiles orillas del río Chobe, que sirven como refugio y sustento para estas y otras criaturas acuáticas. Además, con más de 450 especies de aves registradas, el parque se convierte en un paraíso ornitológico, atrayendo a entusiastas de la observación de aves de todo el mundo que buscan admirar especies raras y endémicas en un entorno natural incomparable.



Safari barco  
PN Nkasa Rupara



4x4 PN Chobe



Chobe Safari Lodge

La combinación de sus impresionantes paisajes, que varían desde llanuras inundables hasta densos bosques de mopane, junto con la rica biodiversidad que los habita, hace del Parque Nacional de Chobe un lugar de inigualable belleza y un destino obligatorio para aquellos que desean experimentar la esencia más pura y salvaje de África. Este parque no solo ofrece la oportunidad de conectarse con la naturaleza en su estado más virgen, sino que también brinda la experiencia de aventuras memorables y encuentros cercanos con algunas de las criaturas más fascinantes de nuestro planeta.



PN Chobe

#### Realizaremos 2 safaris en el Parque Nacional Chobe:

La tarde de nuestra llegada, nos espera un safari en barca por el río Chobe, que nos ofrece una perspectiva única y tranquila de la vida silvestre y nos permitirá acercarnos a animales que acuden al río para beber y refrescarse. Mientras navegamos el río Chobe, podremos observar elefantes, hipopótamos, cocodrilos, y una variedad de aves acuáticas en su hábitat natural. Esta experiencia brinda oportunidades excepcionales para la fotografía. Es una forma relajante y al mismo tiempo emocionante de explorar el ecosistema del río Chobe, complementando la aventura terrestre con una visión completa de la biodiversidad del parque.

A la mañana siguiente, realizamos un safari en 4x4 en el parque. Una experiencia inolvidable en busca de la rica diversidad de vida silvestre que habita esta zona, incluyendo su icónica población de elefantes, leones majestuosos, búfalos gigantes, y una impresionante variedad de antílopes y aves. Los vehículos 4x4 especializados ofrecen acceso a áreas remotas, garantizando vistas cercanas y personales con los animales en su entorno natural.

#### CATARATAS VICTORIA



Cataratas Victoria

Llamadas “Mosi oa Tunya” en lengua Tonga, el humo que truena, debido a la bruma y al estruendo que sus 550.000 mts<sup>3</sup> de agua provocan al desplomarse desde 111 mts. de altura. Las cataratas Victoria son, sin duda alguna, uno de los mayores espectáculos naturales del mundo. Mientras nuestra piel se humedece con los destellos del Zambeze, cobijados tras el eterno arco iris, viviremos uno de los más bellos escenarios y sentiremos con mayor intensidad la grandeza con que la naturaleza se manifiesta.

Las cataratas Victoria, nombradas así en honor a la reina Victoria de Inglaterra por el Dr. Livingstone en 1855 cuando las vio por primera vez, se componen de diferentes caídas de agua, cada una de las cuales recibe un nombre distinto: la catarata del Diablo, la catarata Principal, la catarata del Arco Iris y la catarata del Este.

Después de intensos días de safari y muchas emociones en ruta, en cataratas Victoria descansaremos y soñaremos en el mítico Victoria Falls Hotel 5★. Además de su ubicación, lujo y confort, hemos elegido un hotel lleno de historia, estilo, arquitectura y encanto colonial. Nuestro hotel, testigo único de acontecimientos históricos, hoy reflejados en los cuadros que decoran junto a antiguos trofeos de caza, bustos y librerías los salones de inspiración victoriana del hotel, sigue siendo una institución en África. Ilustres miembros de realezas y celebridades eligen el Victoria Falls Hotel para disfrutar de su encanto personal y de las inmejorables vistas de sus jardines.

Deleitarse relajadamente del humo que desprenden las cataratas Victoria o de las vistas del puente que cruza el río Zambeze entre Zambia y Zimbabwe, mientras recordamos los mejores momentos de nuestra ruta delante de una taza de té o de un gin tonic al más puro estilo del siglo XIX, es sin duda la mejor manera de despedirnos de nuestra aventura por el continente africano.



Hotel Victoria Falls 5★



Vista desde helicóptero



Descenso base Cataratas

## 2 ACTIVIDADES INCLUIDAS EN CATARATAS VICTORIA

No sólo descubrimos desde el aire las cataratas Victoria en **helicóptero** para apreciar su inmensidad, sino que os acompañaremos a un descenso hacia la base de las cataratas Victoria donde navegaremos en lancha rápida (jetboat) y podremos contemplar el perfil de la falla (111 metros).

Si lo preferís, en lugar de bajar a la base de las cataratas, podréis escoger un **crucero** al atardecer por el río Zambeze.

**TAMBIEN INCLUIMOS UNA CENA EN EL PRESTIGIOSO VICTORIA HOTEL 5★**



crucero Zambeze

## ALOJAMIENTO

Cada alojamiento ha sido cuidadosamente seleccionado y al mejor precio, para que también las noches formen parte del sueño. Os proponemos una aventura genuina combinando diferentes y variados alojamientos: desde Kananga Safari Camp a orillas del delta del Okavango, campamentos, el Kananga cave camp, hoteles más sencillos como en Tsumeb, hoteles lujosos de 5★ como el monumental Victoria Falls Hotel en cataratas Victoria, lodges exclusivos, sin olvidar 2 noches de ensueño en nuestro nuevos KANANGA eco tented camp.

Los alojamientos que usamos no son seleccionados por su homogeneidad, porque tengan aire acondicionado y piscina o porque el número de habitaciones idénticas se cuente por centenas.

En los viajes que organizamos, nuestro objetivo es llegar a los parajes más bellos, espectaculares y exclusivos y una vez allí disfrutarlos al máximo de su ubicación, cercanía a la fauna o a poblados, etc...

El hecho de que alguna noche tengamos que acampar sin ducha en el caso de la noche en cueva (Kananga cave camp) en Spitzkoppe, o compartir baños en los campamentos o tener un alojamiento con una infraestructura limitada, sin WIFI o internet o piscina no es lo más importante para nuestra filosofía de viaje.

En lugar de restringir nuestros itinerarios a zonas que ofrecen un alojamiento turístico estándar para cada uno del grupo, en puntos concretos del itinerario, preferimos alojaros en habitaciones diferentes (un poco más grandes, un poco más pequeñas, de madera, de piedra...) para poder disfrutar del silencio de las montañas de Aus o las noches en el delta del Okavango escuchando los hipopótamos bajo un manto de estrellas. Os pedimos que sepáis disfrutar al máximo de estas experiencias sin dejar que las comodidades se antepongan a lo que en esencia es parte íntegra de cada uno de nuestros itinerarios.

DIA	ITINERARIO	ALOJAMIENTO
1	SALIDA ESPAÑA	VUELOS
2	LLEGADA A CIUDAD DEL CABO	<a href="#">RADISSON RED CAPE TOWN V&amp;A WATERFRONT 4*</a>
3	CIUDAD DEL CABO	<a href="#">RADISSON RED CAPE TOWN V&amp;A WATERFRONT 4*</a>
4	CIUDAD DEL CABO - CALVINIA	<a href="#">DIE HANTAM HUIS HOTEL</a>
5	CALVINIA - KALAHARI	<a href="#">MOLOPO LODGE</a>
6	KALAHARI	<a href="#">CAMPAMENTO</a>
7	KALAHARI	<a href="#">MOLOPO LODGE</a>
8	KALAHARI - FISH RIVER CANYON	<a href="#">HOBAS CAMP</a>
9	FISH RIVER CANYON – CABALLOS DEL DESIERTO - LUDERITZ	<a href="#">OBELIX GUESTHOUSE</a>
10	LÜDERITZ - KOLMANSKOP - AUS	<a href="#">KLEIN AUS VISTA CAMP</a>
11	DESIERTO DE NAMIB	<a href="#">NWR SESRIEM CAMPSITE</a>
12	DESIERTO DE NAMIB - SWAKOPMUND	<a href="#">SWAKOPMUND LUXURY SUITES 4*</a>
13	SWAKOPMUND – CAPE CROSS - SPITZKOPPE	KANANGA CAVE CAMP
14	SPITZKOPPE – TWYFELFONTEIN - DAMARALAND	<a href="#">DESERT ELEPHANT CAMPSITE</a>
15	DAMARALAND - OPUWO	<a href="#">OPUWO COUNTRY LODGE</a>
16	OPUWO – PN ETOSHA	<a href="#">GONDWANA ETOSHA SAFARI CAMP</a>
17	PN ETOSHA	<a href="#">GONDWANA ETOSHA SAFARI CAMP</a>
18	PN ETOSHA - TSUMEB	<a href="#">MINEN HOTEL</a>
19	TSUMEB – RESERVA DE NYAE NYAE	<a href="#">KANANGA SAFARI CAMP (no es tented camp)</a>
20	RESERVA DE NYAE NYAE – DEL TA DEL OKAVANGO	<a href="#">KANANGA SAFARI CAMP</a>
21	DELTA DEL OKAVANGO	<a href="#">KANANGA SAFARI CAMP</a>
22	NKASA RUPARA	KANANGA RUPARA ECO TENTED CAMP
23	NKASA RUPARA	KANANGA RUPARA ECO TENTED CAMP
24	NKASA RUPARA - PN CHOBE	<a href="#">WATERLILY LODGE</a>
25	PN CHOBE – CATARATAS VICTORIA	<a href="#">VICTORIA FALLS HOTEL 5*</a>
26	CATARATAS VICTORIA	<a href="#">VICTORIA FALLS HOTEL 5*</a>
27	CATARATAS VICTORIA - ESPAÑA	VUELOS
28	LLEGADA ESPAÑA	

**NOTA: LOS LINKS A LOS ALOJAMIENTOS EN LA TABLA SUPERIOR, CORRESPONDEN A LAS PÁGINAS GENERALES DE CADA ESTABLECIMIENTO, EN ESTOS EXISTEN DIFERENTES OPCIONES DE ALOJAMIENTO, DESDE CAMPAMENTOS A HABITACIONES EN UNA MISMA ZONA, EL TIPO DE ALOJAMIENTO CONFIRMADO ES SIEMPRE EL INDICADO EN EL ITINEARIO DEL VIAJE.**

#### **EXCEPCIONES DE ALOJAMIENTO:**

Los alojamientos previstos en el día a día pueden variar en algunas salidas. La mayoría de los cambios no representa incremento de tarifa, pero para aquellos que son más lujosos o caros hemos tenido que aplicar un suplemento. A continuación, se encuentran todas las fechas de salida previstas y el importe a sumar al precio total del viaje por este motivo. El suplemento total por grupo de estos cambios lo podéis encontrar en el cuadro de salidas (página 8).

Días: 02 y 03

Importe descuento: 0€

Concepto: cambio alojamiento en Ciudad del Cabo (Canopy 4\* by Hilton Cape Town Longkloof ).

Grupo: **OKA 261102** (salida 02/11/26)

En lugar de dormir en el Radisson RED Cape Town V&A Waterfront 4\*, dormiremos 2 noches en el Canopy 4\* by Hilton Cape Town Longkloof inaugurado en junio de 2025. Situado en el emblemático céntrico distrito de Longkloof, dentro del City Bowl, este hotel boutique de cuatro estrellas fusiona una estética vanguardista con detalles orgánicos inspirados en la biodiversidad local.

Día: 09

Importe suplemento: 30€ por viajero.

Concepto: cambio alojamiento en Luderitz (Nest hotel 4\*).

Grupo: **OKA 260928** (salida 28/09/26)

En lugar de dormir en Obelix Guest House, dormiremos en Nest hotel. Un alojamiento agradable con piscina y ubicado frente al océano.

Día: 12

Importe descuento: 0€

Concepto: cambio alojamiento Swakopmund (Legacy Swakopmund hotel 4\*).

Grupos: **OKA 260626** (salida 26/06/26) y **OKA 260802** (salida 02/08/26).

En lugar de Swakopmund Luxury Suites el grupo se alojará en Swakopmund Legacy Hotel 4\*.

<https://www.legacyhotels.co.za/swakopmund-hotel-and-entertainment-centre/es>

Día: 13

Importe descuento: 0€

Concepto: cambio alojamiento Spitzkoppe.

Grupo: **OKA 260626** (salida 26/06/26).

En lugar del Kananga Cave Camp el grupo hará una acampada libre en Spitzkoppe. Ni el cave camp ni el campamento tienen acceso a ducha pero el entorno es igualmente espectacular.

-Días: 16 y 17

Importe descuento: 0€.

Concepto: cambio alojamiento en Etosha (Talení Etosha Village).

Grupo: **OKA 260831** (salida 31/08/26).

En lugar de dormir en Etosha Safari Camp los viajeros duermen en el Talení Etosha Village. Es un alojamiento muy bien ubicado, cerca de la puerta de Anderson.

<https://etosha-village.com/>

-Días: 16 y 17

Importe suplemento: 130 € (65 € por viajero por noche).

Concepto: cambio alojamiento en Etosha (Gondwana King Nehale).

Grupo: **OKA 260928** (salida 28/09/26).

En lugar de dormir en Etosha Safari Camp los viajeros duermen en el Gondwana King Nehale. Es un alojamiento de primer nivel, lujoso. Los chalets son espaciosos y están decorados con adornos culturales inspirados en Oshiwambo. Cada chalet cuenta con su propia piscina privada, que ofrece a los huéspedes impresionantes vistas de las interminables llanuras.

<https://gondwana-collection.com/accommodation/etosha-king-nehale>

-Día: 18

Importe descuento: 0€.

Concepto: cambio alojamiento en Etosha (Kuperfequelle resort).

Grupo: **OKA 260928** (salida 02/08/26) y **OKA 261102** (salida 02/11/26).

En lugar de dormir en el hotel Minen los viajeros duermen en el hotel Kupferquelle, también ubicado en Tsumeb. Es un alojamiento cómodo y agradable con piscina olímpica, jardín y aire acondicionado.

<https://www.kupferquelle.com/kupferquelle-resort/accommodation/>

-Días: 22 y 23

Importe descuento: 120€ (60 € por viajero por noche).

Concepto: cambio alojamiento en Nkasa Rupara (campamento).

Grupo: **OKA 260928** (salida 28/09/26).

En lugar de dormir en Tented Camp los viajeros duermen en campamento en Nkasa Rupara.

Utilizamos nuestras tiendas tipo iglú como las que utilizamos en los otros campamentos de la ruta.

Cada tienda tiene 2 ventanas, mosquitera, y proporcionamos a cada viajero una colchoneta de 4 cm de grosor. Tenemos lavabos y duchas fijas compartidas. Cada viajero tiene que llevar su propio saco de dormir. El cambio de alojamiento no afecta a las actividades programadas.

-Día: 24

Importe descuento: 0€

Concepto: cambio alojamiento en Chobe. (Cresta Mowana Lodge)

Grupo: **OKA 260802** (salida 02/08/25).

En lugar de dormir en el Waterlily Lodge los viajeros duermen en el Cresta Mowana Lodge. Ubicado a orillas del Rio Chobe, es un alojamiento de primer nivel, con habitaciones totalmente equipadas y servicios premium.

<https://www.crestahotels.com/hotels/botswana/cresta-mowana-safari>

-Día: 24

Importe descuento: 0€

Concepto: cambio alojamiento en Chobe. (Chobe Bush Camp)

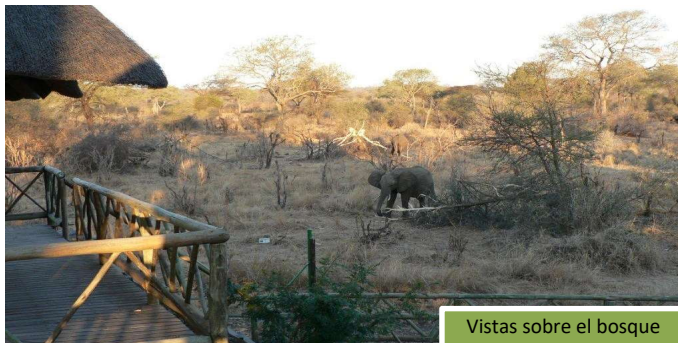
Grupo: **OKA 260831** (salida 31/08/25).

En lugar de dormir en el Waterlily Lodge los viajeros duermen en el Chobe Bush camp. Ubicado en un hermoso valle rodeado de bosque, es un alojamiento con bungalows totalmente equipados con baño y ducha y enchufes dentro de las habitaciones. Tiene bar y restaurante y piscina. No hay ni Wifi ni internet ni conexión de teléfono, un lugar perfecto para desconectar y disfrutar de nuestra primera noche africana en medio de la naturaleza.

<https://chobebushcamp-botswana.com/>



Chobe Bush Camp -Bungalows



Vistas sobre el bosque

## TIPOLOGÍA DE ALOJAMIENTO

Debido a las características especiales de nuestra ruta es muy importante que estemos informados previamente de cualquier necesidad especial por parte de los viajeros por ejemplo sobre la posibilidad de conectar/cargar aparatos especiales. Tal como subrayamos, **el acceso a fuentes fiables de electricidad es limitado**, en especial durante las estancias en alojamientos alejados de las ciudades. En alguna ocasión está restringido a algunas horas concretas por lo que no permite completar la carga de aparatos que necesitan largas horas para recargarse. Por otra parte en nuestro cave camp no habrá posibilidad de cargar ningún aparato, ya que no dispondremos de electricidad. Durante las noches en Kananga Safari Camp y en algunos alojamientos y campamentos, la carga de dispositivos solamente es posible en zonas comunes, no en las tiendas o habitaciones. Los viajeros deben proveer los medios necesarios para el buen funcionamiento de sus máquinas/aparatos.

Es responsabilidad del viajero comunicar antes de contratar el viaje cualquier necesidad especial por la que le resulte imprescindible disponer cada noche de fuente de energía para poder conectar/cargar aparatos especiales y KANANGA informará en qué lugares no existe tal posibilidad, al efecto de que el viajero decida, bajo su responsabilidad, si puede o no realizar el viaje.

TIPOS DE ALOJAMIENTOS *								
Nº noches	noches en vuelo nocturno	NOCHES EN CAMA CON BAÑOS PRIVADOS				NOCHES MAS SENCILLAS (INCL 1 sin ducha)		
		HOTEL	LODGE	CHALET	TENTED CAMP	CAVE CAMP (sin ducha)	KANANGA CAMP (campamento ya montado y baños a compartir)	CAMPAMENTO (tipo camping)
27	2	8	4	2	2	1	3	5

(\* ) El número de noches en cada tipo de alojamiento puede variar según los grupos, ver apartado excepciones alojamiento.

**5 noches campamento / 3 noches Kananga Safari Camp / 1 noche en Cave Camp:**

Nuestro equipo Kananga se encargará de toda la logística de las acampadas: montar y desmontar tiendas, compras, cocinar, fregar los platos y de las mayores tareas de campamento para poder disfrutar de las mejores, auténticas y emocionantes noches africanas.

- En los **CAMPAMENTOS** (5 noches) utilizamos tiendas tipo iglú. Son tiendas grandes, pensadas para 3 personas, aunque solo se utilizan por 2 personas. Nuestro equipo Kananga monta y desmonta las tiendas. Cada tienda tiene 2 ventanas, mosquitera, y proporcionamos a cada viajero una colchoneta de 4 cm de grosor. Tenemos lavabos y duchas fijas compartidas. Cada viajero tiene que llevar su propio saco de dormir. En principio, hay conexión wifi en la zona de bar, pero la calidad es limitada y poco fiable. Los enchufes son a compartir en la zona común.



- Los **Kananga Safari Camp** (3 noches) ofrecen tiendas amplias ya montadas, con capacidad para 3 personas, las utilizamos solo para 2 personas. Tienen 2 ventanas, mosquitera, 2 camas de safari, confortables colchonetas, sábanas, nórdicos, almohadas y toallas. Tendremos aseos y duchas fijas compartidas. Tienen piscina excepto el día 19. En principio, hay conexión wifi en la zona de bar, pero la calidad es limitada y poco fiable. Los enchufes son compartidos en la zona común. En Nyae Nyae (día 19) estaremos en una zona muy remota cerca de un poblado bosquimano y en el delta del Okavango (días 20 y 21) a orillas de una espléndida laguna.

- El **Kananga Cave Camp** (1 noche/día 13) dormiremos en una cueva, que solo los viajeros de vuestro grupo compartirán. Cada viajero dispone de una cama safari, confortable colchoneta, sábanas, nórdicos y almohadas. Hay un lavabo compartido, pero no hay acceso a ducha. No es el alojamiento más cómodo de la ruta, pero os dejará un inolvidable recuerdo, estamos en un conjunto de montañas de granito rojo y podremos disfrutar de un anochecer y amanecer emocionante; más que una noche es una experiencia única. ¡Una emocionante noche de ensueño en pleno contacto con la naturaleza!

En caso el grupo esté lleno (20 viajeros), 6 viajeros dormirán cerca de la cueva en 3 tiendas ya montadas como las del Kananga Safari Camp, Estas tiendas se asignarán a los voluntarios que buscan más intimidad o por sorteo entre todos los integrantes del grupo.



**8 noches en 6 Hoteles:** Utilizamos hoteles de varias categorías, pero todos seleccionados por buenas razones!

**Hotel RADISSON RED CAPE TOWN V&A WATERFRONT 4 ★ en ciudad del Cabo - SUDAFRICA** (días 2 y 3): Este hotel está situado en el puerto histórico Table & Victoria Waterfront en frente al MOCAA (museo de arte contemporáneo africano). Es una zona preciosa para explorar caminando y descubrir los barcos y leones marinos que se acercan a los muelles, los bares, restaurantes, tiendas, el Aquarium, y también es una zona muy bien comunicada para poder disfrutar a vuestro aire de la ciudad.

Es un hotel de diseño contemporáneo que ofrece un amplio abanico de servicios; habitaciones cómodas, caja fuerte, aire acondicionado, wifi, secador de pelo, gimnasio, bar, terraza rooftop con bar y piscina con excelente vista...

**VICTORIA FALLS HOTEL 5★ en cataratas Victoria - ZIMBABWE** (días 25 y 26): Después de intensos días de safari y muchas emociones en ruta, en cataratas Victoria descansaremos y soñaremos en este mítico hotel. Además de su ubicación, lujo y confort, hemos elegido un hotel lleno de historia, estilo, arquitectura y encanto colonial. La mayoría de los viajeros que van a visitar las cataratas visitan el hotel donde pasaremos 2 noches de ensueño.

**Hotel HANTAM HUIS en Calvinia – SUDAFRICA** (día 4): Es un pequeño y acogedor hotel escogido por su encanto descrito en la página 11. Dispone de Wifi. Cada habitación es distinta de tamaño y decoración.

**OBELIX HOTEL en Lüderitz – NAMIBIA** (día 9):

Es un alojamiento sencillo y acogedor, recién reformado en la entrada de Luderitz. Tiene un bar agradable donde suele venir la gente local.

**Hotel Swakopmund Luxury Suites 4★ en Swakopmund – NAMIBIA** (día 12):

Situado en el corazón de Swakopmund, cerca de la playa, Swakopmund Luxury Suites ofrece una decoración minimalista con toque marino. Ofrece alojamiento con aire acondicionado y conexión Wifi-gratuita.

Ofrece habitaciones grandes y cómodas con Wifi pero sobre todo tienen una muy buena ubicación en pleno centro de la pintoresca ciudad costera de Swakopmund. A pocos pasos del faro, de la playa y de las casas coloniales del centro, podréis aprovechar el tiempo y descubrir a vuestro aire de la oferta arquitectónica de la ciudad y también de sus bares y restaurantes.



**Hotel MINEN 3★ en Tsumeb – NAMIBIA** (día 18):

Un hotel más sencillo que el resto de los alojamientos, pero ubicado estratégicamente en el centro de esta pequeña ciudad, para aprovechar al máximo de las horas de safari en el PN Etosha y también acercarnos a la reserva de Nyae Nyae. El hotel dispone de piscina y un pequeño y cálido bar donde suele ir la gente local. Las habitaciones disponen de Wifi.

**4 noches en 3 Lodges:** son alojamientos cómodos con encanto e integrados en un entorno natural privilegiado.

**MOLOPO LODGE cerca Kalahari – SUDAFRICA** (días 5 y 7):

Es un Lodge que seleccionamos hace muchos años por su ubicación a las puertas del desierto del Kalahari y donde nos sentimos como en casa. Además, en un entorno árido, el Lodge mantiene un jardín bonito con piscina y un ambiente acogedor. Hay wifi en la recepción, pero la conexión no es fiable.

**OPUWO COUNTRY LODGE** (día 15):

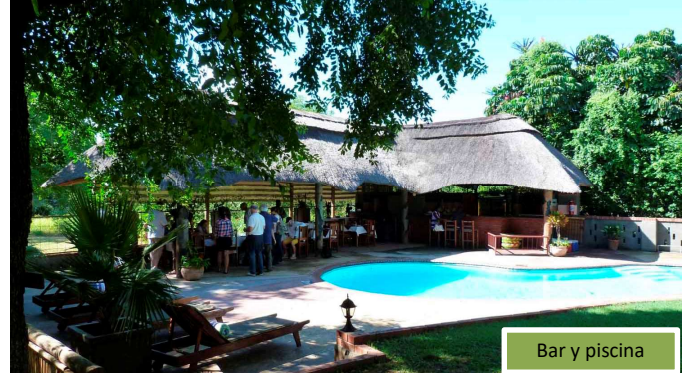
Después de recorrer las áridas carreteras del Kaokoland, El Opuwo Country lodge será un alojamiento privilegiado para descansar. Ubicado a las puertas del Kaokoland, sobre una colina, el Opuwo country Lodge nos ofrece terraza y piscina panorámica con una vista inmejorable a las montañas cercanas. Las habitaciones son cómodas. Hay wifi únicamente en las zonas comunes. Los amantes de fotografía apreciarán especialmente el anochecer desde las alturas del Lodge.

**WATERLILY LODGE a las puertas del PN Chobe - BOTSWANA** (Día 24):

Disfrutaremos de las instalaciones de un encantador lodge a orillas del río Chobe. Cada habitación dispone de baño y ducha y enchufes. Podremos refrescarnos en la piscina, tomar un gin tonic en el bar y conectarnos al punto Wifi ubicado cerca de la recepción. Saldremos a mediodía y realizaremos un cruce más largo en un barco privado para nuestro grupo, donde además nos servirán el almuerzo.



Waterlily Lodge



Bar y piscina

### ● 2 noches en Chalets – NAMIBIA:

#### **GONDWANA ETOSHA SAFARI CAMP a las puertas del PN Etosha - NAMIBIA (días 11 y 12):**

Pasaremos 2 noches en el Etosha safari camp, un alojamiento con encanto, colorido que ofrece chalets rodeado de mopanes, pero sobre todo está muy bien ubicado cerca la puerta Anderson del PN y nos permitirá de aprovechar las mejores horas de safari en el parque.

Cuenta con un restaurante y un bar decorados con objetos antiguos, originales y coloridos que ofrece mucho encanto. Tiene una piscina circular, así como una tienda de suvenir.

Cada chalet ofrece un dormitorio con aire acondicionado/ calefacción, secador, mosquitera, caja fuerte y un cuarto de baño con ducha.

### ● 2 noches en Tented camp – NAMIBIA:

Es un alojamiento cómodo con encanto e integrado en un entorno natural privilegiado:

Cada tienda es como una casita construida en acero, lona y madera, con puerta y ventana con mosquiteras, dispone de 2 camas individuales con baño y ducha privados.

#### **KANANGA RUPARA ECO TENTED CAMP - NKASA - NAMIBIA (días 16 y 17):**

El equipo KANANGA se enamoró de este paraíso y se comprometió a garantizar un turismo sostenible creando Eco Tented Camp respetuoso con medio ambiente y con la comunidad local.

Es un alojamiento totalmente autosuficiente desde el punto de vista energético en cuanto a electricidad y calentamiento de agua mediante paneles solares. También dispone de un sistema pionero de gestión de residuos afín de respetar el delicado ecosistema. El Tented camp ofrece una agradable zona en común con una piscina y bar.



Kananga Eco Tented Camp, Nkasa - Foto Manuel Vidal Lopez

### **TIPOLOGÍA Y DISTRIBUCIÓN DE LAS HABITACIONES**

Los precios publicados corresponden al alojamiento en base a habitaciones dobles. También ofrecemos la posibilidad de reservar alojamiento individual, **el coste son 1.400 € por viajero.**

En el caso de que te apuntes solo, podrás compartir habitación siempre y cuando se apunte algún otro viajero en las mismas



circunstancias para así evitar el suplemento individual. **En caso te hayas apuntado para compartir habitación y no haya otro viajero para compartir, deberá abonarse 50 % del suplemento de habitación individual (700 €).**

Los viajeros que se inscriben al viaje solos o como parte de un grupo más grande impar y no quieran habitación individual, compartirán entre ellos (aunque NO sean del mismo género). La asignación de compañeros de habitación se realizará siguiendo el orden de inscripción al viaje. La primera persona que lo solicita comparte con la siguiente persona que lo hace. Y así sucesivamente.

Una vez realizada la reserva en habitación individual o compartiendo habitación **NO es posible cambiar la elección**, ya que modificaría toda la asignación de habitaciones del grupo.

Nota: Para esta ruta, hay tener en cuenta que en el hotel de Lüderitz hay algunas habitaciones con más de 2 camas y serán compartidas entre más de 2 personas. Estas habitaciones se repartirán por sorteo entre todos los integrantes del viaje.

**Nota importante: debido a las características de la casa flotante y el alojamiento en Luderitz, no es posible tener habitación individual. Aunque se pague el suplemento individual estas noches hay que compartir habitación.**

## TRANSPORTE

En la Gran Ruta Okavango usamos muchos transportes diferentes adaptados al terreno. Para el recorrido dispondremos de un camión especialmente preparado para safari. El vehículo (una verdadera casa con ruedas), no es tan ostentoso como una limusina, ni dispone de aire acondicionado ni calefacción, pero es el medio de transporte más versátil y práctico, y con absoluta rotundidad, el mejor para disfrutar del viaje.

Nuestros vehículos en esta zona cuentan cómodos asientos individuales, ventanas laterales, cinturón de seguridad, respaldo alto y distribución de los asientos en el sentido de la marcha. Durante el invierno austral (nuestros meses de verano), las temperaturas pueden ser bajas por lo que se precisan vehículos de estas características.

A diferencia de nuestros camiones de África Oriental, en los que lo que prima son los safaris en los parques nacionales (asientos laterales corridos, zona chill out con trampilla elevada...), aquí el interés común del grupo es contar con un vehículo cómodo que nos traslade en el menor tiempo posible de punto a punto para poder disfrutar al máximo de los parques nacionales y reservas.

### Navegaremos en diversas oportunidades:

Día 10: Exploramos la costa de Lüderitz en catamarán.

Día 21: Para desplazarnos por el interior del Delta del Okavango, usaremos lanchas rápidas y allí donde la profundidad no nos lo permita, los mekoro; canoas tradicionales que durante cientos de años han sido el único método de transporte para los habitantes de la zona.

Día 23: En el parque nacional Nkasa Rupara haremos un exclusivo paseo en barca.

Día 24: Parque nacional Chobe: safari en barca por el río Chobe con guías/conductores expertos de la zona. Barco especial safari para acercarnos a las orillas y observar la numerosa fauna del parque.

Día 26: Os recordamos que en Cataratas Victoria además del vuelo en helicóptero, una segunda actividad está incluida en el precio: podremos elegir entre realizar una navegación en lancha en la zona baja de las cataratas o disfrutar el atardecer en el río Zambeze desde nuestra embarcación.

### Utilizamos 4x4 en varias ocasiones:

Día 7: Parque nacional Kgalagadi Transfrontier 4X4 privados (según tamaño del grupo puede ser un camión 4x4) con guías/conductores expertos de la zona.

Día 12: Parque nacional Namib-Naukluft entraremos en el PN con vuestro camión KANANGA y luego un transfer en 4X4 hasta alcanzar el Deadvlei.

Día 22: Parque nacional Nkasa Rupara 4x4 privados para realizar safari diurno y nocturno con guías/conductores expertos de la zona.

Día 25: Parque nacional Chobe 4X4 abiertos privados acompañados por guías/conductores expertos de la zona.

El traslado en Ciudad del Cabo (día 2), la visita de la península del Cabo de Buena Esperanza (día 3), desde el Delta del Okavango a Cataratas Victoria y el último transfer al aeropuerto de Cataratas Victoria (día 27) se harán en **minibús**.

#### **Y volamos en 2 ocasiones:**

Día 11: vuelo panorámico en avionetas de 5 plazas (cada pasajero tiene su ventana) para realizar un exclusivo vuelo escénico de 45 minutos y disfrutar de la mejor panorámica del desierto del PN Namib Naukluft.

Día 27: espectacular vuelo en helicóptero sobrevolando las míticas cataratas Victoria.

#### **UN DÍA CLÁSICO EN RUTA**

Durante el viaje, iremos al compás de la naturaleza y de la luz solar; es decir, nos levantaremos al amanecer y nos acostaremos normalmente temprano. Tras el desayuno, nos pondremos en marcha.

La velocidad del camión será siempre relajada, parando a lo largo del día en varias ocasiones para estirar las piernas, hacer fotografías del paisaje o lugares de interés, refrescarnos al paso de alguna población, etc. A mediodía, nos tomaremos el tiempo preciso para la comida y continuaremos de nuevo hasta, generalmente, un par de horas antes de la puesta de sol. Las puestas de sol de África en medio de impresionantes y silenciosos escenarios naturales y la posterior cena y charla, crearán sin duda, momentos mágicos e inolvidables.

En todas las jornadas consideradas "de tránsito" realizamos diversas paradas en lugares concretos que aportan un contenido específico a cada día hasta conformar un viaje compacto y vivo. Algunas jornadas estarán más aprovechadas en cuanto al número de horas de conducción y serán un poco más largas; en otras por el contrario, apenas nos desplazaremos o no nos moveremos del lugar en el que estemos durante dos noches consecutivas, resultando así un óptimo equilibrio que nos permitirá disfrutar plenamente de un viaje magnífico.

Puntualmente, algunos trayectos que podrían ser realizados en 2 jornadas cortas, serán cubiertos en un día largo de conducción para sacar mayor provecho del itinerario y disfrutar al máximo de las actividades y visitas programadas en los días posteriores.

La jornada de conducción media de viaje en camión es de 5 horas, pero habrá algunos días en los cuales el grupo no se desplace y otros con hasta 8 horas de recorrido.

Los cruces de fronteras pueden ser lentos por los tramites que requieren y así dar sensación de día más largo, os pedimos paciencia y colaboración.

Día 10: en caso de condiciones climáticas adversas, la salida en catamarán en Luderitz se podría cancelar. En este caso reembolsaríamos a los viajeros por el coste de esta actividad (25 € por viajero).

Día 23: los menores de 12 años no podrán realizar el safari a pie prevista en el Nkasa Rupara por temas de seguridad. Se reembolsará el coste de esta actividad 20 € por viajero.

Día 26: en Cataratas Victoria, además del vuelo en helicóptero, incluimos la elección entre 2 actividades: un crucero al atardecer por el río Zambeze o un descenso hacia la base de las cataratas Victoria donde navegaremos en lancha rápida (y por 2 rápidos). Esta última actividad depende del nivel de agua del río y por seguridad podría cancelarse, por lo que todos los viajeros tendrían incluido solamente el crucero.

Esta actividad implica bajar al fondo de las cataratas. Debéis tener en cuenta que no es una caminata apta para todos los viajeros. Para acceder al fondo de la garganta hay que pasar por varios tramos diferentes, que incluyen senderos y escaleras, algunas muy empinadas y en algunos casos el terreno es resbaladizo y requiere un nivel de forma física razonable. La caminata es equivalente a bajar y subir a un edificio de 70 plantas, aunque hay paradas de descanso y cada viajero va a su propio ritmo... Este camino puede resultar también complicado para las personas propensas al vértigo. Antes de realizar la actividad deberéis indicar a los guías locales cualquier problema de salud y mencionar si tomáis alguna medicación.

#### **VUELOS**

Volaremos con **Ethiopian Airlines** en vuelo regular en clase turista desde Madrid o Barcelona a Ciudad del Cabo (Sudáfrica), vía Roma y Addis Abeba. El regreso lo realizaremos desde Cataratas Victoria vía Addis Abeba y Roma.

A continuación, encontraréis un resumen de todos los horarios de vuelos internacionales previstos de la temporada. No obstante, os enviaremos los horarios exactos de vuestra salida concreta antes de confirmar la reserva.

#### **Salidas desde Barcelona:**

Barcelona – Roma vuelo AZ79 salida 16:50 - llegada 18:35 hrs.

Roma – Addis Abeba vuelo ET727 salida 23:00 - llegada 05:40 hrs.

Addis Abeba – Ciudad del Cabo vuelo ET847 salida 08:15 - llegada 13:45 hrs.

Victoria Falls – Addis Abeba vuelo ET823 salida 13:05 - llegada 21:40 hrs.

Addis Abeba – Roma vuelo ET726 salida 00:15 - llegada 05:45 hrs.

Roma – Barcelona vuelo AZ74 salida 09:00 - llegada 10:50 hrs.



### **Salidas desde Madrid:**

#### **OKA260626**

Madrid – Roma vuelo AZ63 salida 18:05 - Llegada 20:30 hrs.  
Roma – Addis Abeba vuelo ET727 salida 23:00 - Llegada 05:40 hrs.  
Addis Abeba – Ciudad del Cabo vuelo ET845 salida 08:15 - Llegada 13:00 hrs.  
Victoria Falls – Addis Abeba vuelo ET823 salida 13:05 - Llegada 21:40 hrs.  
Addis Abeba – Madrid vuelo ET740 salida 23:10 - Llegada 05:55 hrs.

#### **OKA260802**

Madrid – Frankfurt vuelo UX1509 salida 15:10 - Llegada 17:50 hrs.  
Frankfurt - Addis Abeba vuelo ET707 salida 22:05 - Llegada 05:55 hrs.  
Addis Abeba – Cape Town vuelo ET845 salida 09:05 - Llegada 14:35 hrs.  
Victoria Falls – Addis Abeba vuelo ET823 salida 13:05 - Llegada 21:40 hrs.  
Addis Abeba – Madrid vuelo ET740 salida 23:10 - Llegada 05:55 hrs.

#### **OKA260831 – OKA260928**

Madrid – Addis Abeba vuelo ET741 salida 23:10 - Llegada 07:25 hrs.  
Addis Abeba – Cape Town vuelo ET845 salida 09:05 - Llegada 14:35 hrs.  
Victoria Falls – Addis Abeba vuelo ET823 salida 13:05 - Llegada 21:40 hrs.  
Addis Abeba – Bruselas vuelo ET750 salida 00:35 - Llegada 07:05 hrs.  
Bruselas – Madrid vuelo UX1040 salida 10:45 - Llegada 13:15 hrs.

#### **OKA261102**

Madrid – Addis Abeba vuelo ET741 salida 21:25 - Llegada 06:15 hrs.  
Addis Abeba – Cape Town vuelo ET845 salida 07:30 - Llegada 13:00 hrs.  
Victoria Falls – Addis Abeba vuelo ET823 salida 13:05 - Llegada 21:40 hrs.  
Addis Abeba – Roma vuelo ET712 salida 00:15 - Llegada 05:45 hrs.  
Roma – Madrid vuelo AZ74 salida 09:00 - Llegada 10:50 hrs.

Para cada grupo tenemos reservadas 10 plazas desde Barcelona y 10 desde Madrid. La salida de una u otra ciudad dependerá de la disponibilidad de plazas a la hora de formalizar vuestra reserva mediante el pago del depósito. Si no quedaran plazas desde el aeropuerto de vuestra elección, podemos solicitar el cambio de aeropuerto a la línea aérea. En el caso de que el cambio sea posible existe la posibilidad de incurrir en un suplemento. Os aconsejamos hacer la reserva con la mayor antelación posible.

El check-in de Ethiopian Airlines debe realizarse directamente en el aeropuerto. La selección de asientos deberá realizarse en el mostrador una vez que lleguen al aeropuerto.

**Por motivos de seguridad y de conformidad con los límites de peso y balance de aeronave, la compañía de avionetas que opera en el desierto de Namib establece que el peso máximo de cada viajero no puede exceder 120 kg.**

**En caso de que un viajero exceda este límite, se procederá al reembolso del 100% del precio del vuelo por persona.**

#### **Nota cambios de servicios**

Esta ruta es un viaje combinado que incluye vuelos y servicios de tierra. EXISTE LA POSIBILIDAD DE RESERVAR LOS VUELOS INTERNACIONALES POR CUENTA DEL VIAJERO, EN ESE CASO, KANANGA DESCONTARÁ DEL PRECIO EL IMPORTE DE LOS VUELOS Y LAS TASAS, Y LA GESTIÓN DE LOS MISMOS RECAERÁ EN EL PROPIO VIAJERO. Kananga informará al viajero momento de encuentro en destino y momento en el que finalizan los servicios de Kananga en destino.

#### **Nota para viajeros con salida / regreso desde ciudades diferentes a Madrid / Barcelona:**

Recomendamos planificar vuestro desplazamiento A y DESDE Madrid o Barcelona, teniendo en cuenta un margen de 4 horas ANTES de la hora de SALIDA y DESPUÉS de la hora de LLEGADA de los vuelos internacionales. Consultar con nosotros el horario de vuelos.

#### **TASAS AÉREAS**

Las tasas aéreas están incluidas en el precio de venta del viaje y se aplican sobre los vuelos internacionales y domésticos. A día 22 de noviembre del 2025 importe de las tasas es de 380€ por viajero. Este importe se reconfirmará 30 días antes de la salida junto al segundo pago.

**Ven descubrir la ruta más completa por Africa, un viaje excepcional explorando una de las zonas con más variedad de paisajes, fauna y etnias del planeta.**

## FILOSOFIA DE VIAJE

En Kananga, ya contamos con 34 años operando en el continente africano ofreciendo un servicio inmejorable y una experiencia de viaje única. A lo largo de todos estos años nos hemos convertido en el mayor especialista en España de viajes de aventura por África. Seguimos con la misma ilusión por organizar y mejorar nuestros viajes además de abrir nuevas rutas por un continente tan fascinante y emocionante. La experiencia cuenta, **¡tanto la tuya como la nuestra!**

Para unirse a cualquiera de estos viajes no es necesario reunir condiciones físicas especiales o realizar ninguna prueba de selección. Están pensados para ser disfrutados por gente corriente, personas normales que quieren utilizar un tiempo de vacaciones para provocar sus sentidos. Ahora bien, los viajes de nuestro catálogo **SON PARA AMANTES DE LA AVENTURA Y QUE QUIEREN VIVIR EXPERIENCIAS EN UNA CULTURA TOTALMENTE DISTINTA A LA NUESTRA.**

Las infraestructuras en destino para nada se asemejan a las de los países occidentales, y para llegar allí donde la naturaleza es íntima y grandiosa, circularemos por malas carreteras y pistas polvorientas o prescindiremos de ciertas comodidades para entrar de lleno en los lugares más inaccesibles y exclusivos.

Al realizar una ruta de nuestro **PASAPORTE**, no te encontrarás como un turista más en un circuito organizado tradicional, sino como un miembro integral de un viaje lleno de emoción y **AVENTURA.**

Durante el viaje, es fundamental mantener una actitud de respeto y curiosidad hacia las comunidades locales. Disfrutad del encuentro con sus costumbres y formas de vida desde la empatía y la amabilidad. Antes de tomar fotografías, especialmente a niños o familias, pedid siempre permiso y hacedlo de forma natural y respetuosa. Recordad que cada cultura entiende la privacidad de manera distinta, algunas situaciones pueden considerarse ofensivas o incluso ilegales si no se respeta la privacidad de las personas.

## PARTICIPACIÓN

La realización del presente viaje requiere la participación de un mínimo de 11 personas. De no llegarse a este mínimo, la agencia tiene derecho a anular el viaje hasta 20 días antes del inicio del viaje, en cuyo caso se reintegrarán al viajero la totalidad de los importes previamente abonados. No obstante, la cancelación es el último paso, ya que siempre se facilitarán alternativas con el máximo tiempo posible.

Normalmente el grupo se compone de entre 12 y 16 viajeros, aunque hay un máximo de 20. Nuestro equipo, coordina y realiza el trabajo de logística y apoyo, pero cada viajero debe encargarse de su equipaje. Todo lo referente a la preparación campamentos y comidas y a la limpieza de los utensilios corre a cargo del cocinero y del ayudante de campamento.

## ALIMENTACIÓN

Durante los días de safari, la alimentación será variada, abundante y adaptada a las circunstancias del viaje. Los desayunos suelen ser completos y energéticos, con café o té, leche, tostadas, mantequilla, mermelada, cereales, fruta fresca y, en ocasiones, huevos, beicon o salchichas. A mediodía se ofrece normalmente una comida ligera, ideal para continuar la jornada, que puede consistir en una ensalada o un sándwich acompañado de fruta. La cena es el plato principal del día, con opciones que combinan vegetales, pasta, carne, pescado o pollo, e incluso algunos platos con sabores más familiares.

En las comidas preparadas por nuestro equipo local tendremos agua tratada con pastillas purificadoras. En las comidas incluidas y servidas en los alojamientos, las bebidas corren por cuenta de cada viajero.

**Necesidades especiales:** Si tienes alguna restricción alimenticia (por ejemplo, dietas sin gluten, sin lactosa, vegetarianas o veganas), te pedimos que **nos lo comuniques al hacer la reserva.** Algunos productos específicos no son fáciles de encontrar en determinadas zonas y, si están disponibles, suelen ser en cantidades limitadas. Tanto el equipo de ruta como los alojamientos harán lo posible por adaptarse a tus necesidades, aunque se recomienda llevar contigo aquellos productos especiales que puedas necesitar.

## EQUIPO HUMANO



Un equipo Kananga, en la oficina y en el terreno, especialista y profesional.

En las oficinas de Kananga encontrarás un equipo dedicado, conocedor del terreno y de las rutas que podrán resolver todas tus dudas sobre todos los destinos que ofrecemos.

En el terreno el responsable máximo del viaje será un **guía KANANGA en español.** Nuestros guías no son guías locales, ni traductores, ni biólogos, naturalistas o paleontólogos; son guías enviados a África para liderar vuestro viaje y acompañar al grupo durante el recorrido. Todos los guías han sido seleccionados por su capacidad de liderazgo, su experiencia, aptitud y entusiasmo, más que por su conocimiento de la flora o fauna de África. Han sido formados por nosotros y



todos conocen, de primera mano, la ruta que llevan. El guía es una parte clave en la buena operativa de nuestras rutas: controla todos los detalles y siempre está con vosotros para solventar en el acto cualquier imprevisto que pueda surgir. Es sin duda, una de las piezas clave para que la ruta sea todo un éxito. Están acompañados por expertos conductores y cocineros especialistas en preparar comida de campamento. Todos se encargarán de llevar a cabo la logística de la ruta, asegurando que nuestros viajeros atesoren sus propias memorias de África.

En Ciudad del Cabo os recibirá vuestro guía de habla castellana que os acompañará durante todo el viaje.

Por razones logísticas algunas actividades requieren el uso de más de 1 vehículo (4x4, barcas, avionetas...) en estos casos y en la medida de lo posible el guía Kananga intentará dividir su tiempo entre los diferentes vehículos. En los vehículos donde no vaya el guía Kananga siempre irá un conductor – guía especialista de cada actividad de habla inglesa.

## PROPINAS

En África, la cultura de las propinas es parte de la idiosincrasia del continente, no están ligadas al sueldo que cobra un trabajador, son elemento tradicional de agradecimiento, que el personal espera como compensación extra por un trabajo bien hecho, al final del itinerario. Cada viajero puede dar lo que le parezca más adecuado a los servicios recibidos por el personal. Contad con gastar unos 160€ por viajero. También es habitual darles un extra a los guías locales. En los restaurantes la propina recomendada es un 10% de la factura.

## DOCUMENTACIÓN Y REQUISITOS

Entre 10 y 7 días antes de vuestra salida os enviaremos por e-mail la documentación necesaria que tendréis que imprimir para viajar: últimos consejos, billetes electrónicos, bono de servicios, y seguro de viaje.

### REQUISITOS DOCUMENTALES

La ruta transcurre por Sudáfrica, Namibia, Botswana y Zimbabwe.

Operamos con vuelos de Ethiopian Airlines con tránsito a Addis Abeba (Etiopía). Algunos grupos pueden tener vuelos de conexión vía Roma, Italia u otra ciudad en Europa. Encontraréis el detalle de los vuelos de cada salida en el apartado Vuelos.

**El viajero debe comprobar que su pasaporte cumple las condiciones de validez mínima de 6 meses desde de la fecha de salida de cada país y 4 hojas en blanco.** Recomendamos que también llevéis una fotocopia del pasaporte.

#### Para nacionales españoles:

El coste de los visados no está incluido en el precio del viaje. Es responsabilidad de cada viajero la gestión de estos. Los requisitos a fecha de emisión de esta ficha técnica son:

**Sudáfrica:** los ciudadanos españoles no necesitan visado; únicamente es necesario rellenar la documentación correspondiente de forma gratuita al llegar al aeropuerto de Ciudad del Cabo.

**Namibia:** es necesario tramitar el visado online. Tiene un coste de 1600 N\$ por viajero (unos 80 € al cambio). El visado se puede gestionar online antes de la llegada al país o en la misma frontera a la llegada. Junto al segundo pago del viaje os enviaremos las instrucciones para poder gestionarlo.

**Botswana:** los ciudadanos españoles no necesitan visado; únicamente es necesario rellenar la documentación correspondiente de forma gratuita al cruzar la frontera.

**Zimbabwe:** es necesario tramitar el visado online de una entrada. Tiene un coste de 30 US\$. El visado se debe gestionar antes de la llegada al país. Junto al segundo pago del viaje os enviaremos las instrucciones para poder gestionarlo.

En caso de ostentar una nacionalidad distinta a la española rogamos nos lo comuniquen y les informaremos de los requisitos concretos en tal caso para la realización del viaje. Algunos países pueden requerir un visado incluso cuando los viajeros solo están en tránsito. Deberéis consultar el estado de seguridad actual de los países visitados en esta ruta en el Ministerio de Asuntos Exteriores del Gobierno de España: <https://www.exteriores.gob.es/es/ServiciosAlCiudadano/Paginas/Recomendaciones-de-viaje.aspx>

## **MUY IMPORTANTE - REQUISITOS PARA VIAJAR CON MENORES**

### **Además del pasaporte:**

#### **1. Menores acompañados por los dos padres:**

Los menores de 18 años que viajan o transitan por Namibia y Botswana deben llevar con ellos el **LIBRO DE FAMILIA** y un **CERTIFICADO DE NACIMIENTO en versión internacional** (se solicita en el registro civil).

#### **2. Menores acompañados por solo un progenitor o por otros adultos:**

Complementaria al **LIBRO DE FAMILIA** y del **CERTIFICADO DE NACIMIENTO en versión internacional**, deberán estar provistos de autorización de viaje (declaración jurada hecha ante notario o la policía, que incluya datos de contacto, preferiblemente un número de teléfono) y copia compulsada de los pasaportes del progenitor o progenitores que no viajen con el mismo. De la misma forma, la autorización debe estar traducida al inglés por un traductor jurado o por Embajada/Consulado.

Dicha declaración podrán obtenerla en la Dirección General de la Policía, la Dirección General de la Guardia Civil, Notarías y Ayuntamientos. Para descargarte el permiso puedes clicar este link [aquí](#).

**La declaración se debe presentar ante las dependencias de la Policía Nacional o Guardia Civil, acompañando pasaporte del compareciente; pasaporte del menor; libro de Familia y documento acreditativo de la representación.**

Si resides en Cataluña puedes realizar el trámite clicando [aquí](#).

## **VACUNAS Y OTROS REQUERIMIENTOS MÉDICOS**

### **Para nacionales españoles:**

Para esta ruta los servicios de Sanidad Exterior recomiendan seguir vacunarse de Hepatitis, Tifus y Tétanos y seguir un **tratamiento profiláctico de la malaria** (preventivo y llamado también antipalúdico: Lariam, Malarone, etc.).

### **Fiebre amarilla**

La vacuna contra la fiebre amarilla no es obligatoria para viajar a **Sudáfrica, Namibia, Botswana o Zimbabwe**, pero al realizar una escala en Addis Abeba (Etiopía), recomendamos estar vacunados.

Aunque no suele exigirse en escalas cortas, a veces la solicitan en las fronteras, y si el vuelo de ida sufre un retraso y la escala en Etiopía supera las 12 horas, la vacunación se vuelve obligatoria. Aunque estos retrasos son poco frecuentes, **recomendamos estar vacunados y llevar el Certificado Internacional de Vacunación** para evitar cualquier inconveniente.

En caso de haber visitado en los 3 meses anteriores al comienzo del viaje alguno de los países endémicos de la fiebre amarilla, será necesario obligatoriamente estar vacunado contra la misma y llevar con vosotros el Certificado Internacional de Vacunación.

Para más información podéis consultar con Sanidad Exterior / Medicina Tropical los requerimientos para cada país en el siguiente enlace: [Sanidad Exterior](#)

**Recomendamos pedir cita con los servicios de sanidad exterior con mucha antelación.** Para solicitar cita previa debéis contactar con los Centros de Vacunación Internacional de vuestra comunidad autónoma. Podéis encontrar el listado completo en el siguiente enlace: [Centros de Vacunación Internacional](#)

## **SEGUROS DE ASISTENCIA EN VIAJE Y CANCELACIÓN**

### **SEGURO DE ASISTENCIA EN VIAJE Y CANCELACIÓN (OBSEQUIO ESPECIAL KANANGA)**

Regalamos a todos los viajeros un seguro de asistencia vacacional con la compañía de seguros MANA. La prestación más importante del seguro de viaje personal que os facilitaremos es la de asistencia médica y sanitaria en el extranjero de hasta 100.000€. La cobertura de cancelación tiene un límite de 1.000€. Te invitamos a leer atentamente las condiciones y coberturas de la póliza en el siguiente enlace: [SEGURO BÁSICO](#).

### **SEGURO CON AMPLIACIÓN DE COBERTURAS (OPCIONAL)**

Se encuentra a disposición de los clientes que lo soliciten, la posibilidad de contratar una póliza que incluye coberturas ampliadas sobre el seguro básico detallado en el apartado anterior. Recomendamos a nuestros viajeros contratar esta opción ya que tiene coberturas ampliadas sobre gastos de anulación, hasta 7.000 € por viajero, también hasta 250.000€ por gastos médicos, cubre compensaciones y reclamaciones a la línea aérea por retraso, cancelación, pérdida de enlace o denegación embarque. También amplía coberturas respecto a pérdida de equipajes, pérdida de servicios inicialmente contratados y prolongación de estancia en un hotel entre otras. Puedes consultar las condiciones y coberturas de la póliza en el siguiente enlace: [SEGURO AMPLIADO 7.000](#). El coste de esta póliza son 90€ por viajero. **La contratación de este seguro ampliado sustituye al seguro básico detallado anteriormente.** El Seguro con Ampliación de Coberturas (SAC) debe contratarse en el mismo momento de la contratación del viaje para que tenga validez.

### SEGURO DE ACTIVIDADES OPCIONALES (OPCIONAL) (PVP: 55€ por viajero).

En nuestras rutas se pueden realizar actividades opcionales no incluidas, como rafting, quad, submarinismo, etc. Nuestro seguro de asistencia en viaje no cubre accidentes sucedidos en el transcurso de estas actividades. Es por ello, que ponemos a disposición de los clientes que lo soliciten un Seguro de actividades opcionales (SAO) para que queden cubiertas. Puedes consultar las condiciones y coberturas de la póliza en el siguiente enlace: [SEGURO AVENTURA](#).

Por favor tomad nota que el puenting, bungee jumping, paracaidismo o parapente no están cubiertos por esta póliza.

Kananga solamente ejerce de intermediario en la contratación del seguro. En caso de tener que realizar cualquier trámite posterior a la contratación de éste, dichas gestiones deberán ser llevadas a cabo directamente entre el viajero y la compañía aseguradora. No estamos autorizados a realizar dichas gestiones dado el carácter intransferible de las pólizas contratadas. KANANGA es ajena a las resoluciones que la compañía de seguros determine sobre las incidencias declaradas por el viajero y no tiene responsabilidad sobre estas resoluciones.

### GASTOS DE CANCELACIÓN

En el caso de cancelación por parte del viajero, siempre intentaremos minimizar los gastos de cancelación de los proveedores y aerolíneas. Los gastos que aplican en esta ruta son:

1. Desde el momento de la reserva y hasta el 31 de marzo 2026 no habrá gastos de cancelación.
2. Hasta 60 días antes de la fecha de salida del viaje se aplican los gastos de anulación de 170€ por persona + seguros opcionales + coste de cambios de servicios (si los hubiera).
3. Entre 59 y 46 días antes de la salida se aplican los gastos de anulación de 170€ por persona + gastos de cancelación de 450€ + seguros opcionales + coste de cambios de servicios (si los hubiera).
4. Entre 45 y 35 días antes de la fecha de salida del viaje se aplica el importe total del depósito ya abonado en el primer pago + seguros opcionales + coste de cambios de servicios (si los hubiera).
5. Entre 34 y 1 días antes de la salida, se aplica el 100% del PVP del viaje con los suplementos correspondientes y las tasas aéreas, pero sin los "gastos locales y entradas a parques nacionales".
6. La cancelación el día de salida del viaje aplica el 100 % de gastos incluyendo suplementos correspondientes, tasas aéreas y los "gastos locales y entradas a parques nacionales".

### EQUIPAJE PERSONAL

**REQUERIMIENTOS:** Debido a las características especiales de la ruta y los cambios de transporte es imprescindible seguir **ESTRICTAMENTE** las siguientes indicaciones:

- IMPRESCINDIBLE que el equipo y resto de equipaje sea llevado EXCLUSIVAMENTE en 1 bolsa de deporte NO RÍGIDA, y aparte es recomendable llevar una mochila pequeña para las visitas y caminatas.
- En el camión y el minibús (a partir del delta del Okavango) no existen espacios adecuados para transportar bolsas NO moldeables. Se debe tener presente que tienen un espacio limitado.
- En el lateral del camión hay espacio para guardar el equipaje de cada viajero (bolsa de mano y abrigo aparte). Os recomendamos que llevéis el equipaje en una bolsa no rígida. Si vuestra bolsa es blanda, pero tiene la base dura porque lleva ruedas también la podéis llevar.
- Para mayor seguridad rogamos no dejar ningún objeto de valor, cerrar el equipaje con un candado e identificar vuestro equipaje con nombre, apellidos y teléfono móvil (indicando el prefijo español +34 delante).
- Solo se permite llevar un total de 20 KG por persona: Eso es sumando el peso del equipaje facturado y el equipaje de mano.
- Os recordamos que en algunos puntos de la ruta es posible lavar ropa vosotros mismos o pagando servicio de lavandería.

El equipaje debe ser el mínimo necesario y sólo debéis llevar lo imprescindible:

- Una mochila pequeña para efectos personales y para las excursiones.
- SACO DE DORMIR (temperatura confort 0°C en julio y agosto / 5°C en septiembre / 7°C-10°C en Octubre / 10°C en noviembre y diciembre).

El tipo de ropa ira variando según la época del viaje (ver apartado CLIMA). Nuestro consejo general es llevar varias capas de ropa y a medida que sube el sol, ir quitando capas.

- **Salidas de junio/julio/agosto:** ropa de abrigo adecuada para invierno (anorak, forro polar, gorro, guantes).
- **Salidas septiembre/octubre/noviembre:** forro polar y chubasquero, 1 jersey y algo de ropa de manga larga.
- **En todas las salidas:** ropa cómoda y ligera para el día (prendas de algodón, camisetas manga larga y corta, pantalón largo y corto).
- Aunque el riesgo de lluvia es casi nulo, podéis llevar un chubasquero para visitar las cataratas Victoria ¡desprenden mucha agua!
- Es aconsejable llevar ropa de color neutro (caqui, beige...) durante el safari en 4x4 en PN Nkasa Rupara, en PN Chobe y para las caminatas en el delta del Okavango y en Nkasa y paseo y paseo en mokoro en el delta.
- **Calzado cómodo y cerrado:** En esta ruta no hay trekking difícil, hacemos algunas caminatas accesibles, por lo cual no hace falta llevar botas de trekking pesadas, es suficiente llevar un **calzado de senderismo** o unas zapatillas de deporte cerradas y cómodas, siempre que tenga suela no deslizante y sea adecuado para caminar por terreno irregular.
- cómodas, siempre que tenga suela no deslizante y sea adecuado para caminar por terreno irregular.
- En Cataratas Victoria, podéis realizar rafting o jetboat y otras actividades que implican bajar al fondo de las cataratas. Debéis tener en cuenta que no son actividades aptas para todos los viajeros. Para acceder al fondo de la garganta hay que pasar por varios tramos diferentes, que incluyen senderos y escaleras, algunas muy empinadas y en algunos casos el terreno es resbaladizo y requiere un nivel de forma física razonable. La caminata es equivalente a bajar y subir a un edificio de 70 plantas, aunque hay paradas de descanso y cada viajero va a su propio ritmo... Este camino puede resultar también complicado para las personas propensas al vértigo. Deberéis indicar a los guías locales cualquier problema de salud y mencionar si tomáis alguna medicación. Para estas actividades os recomendamos llevar un buen calzado deportivo con suela con buen agarre (y sandalias de agua para el rafting, no chanclas), que llevéis ropa que se pueda mojar, traje de baño, camiseta, protector solar, sombrero y cualquier medicamento necesario. Además, recomendamos no llevar nada de valor que no sea resistente al agua.
- Sandalias de marcha no obligatorias pero recomendadas para descansar los pies en el camión especialmente durante los meses calurosos (septiembre/octubre/noviembre). Son imprescindibles si pensáis hacer el rafting opcional en cataratas Victoria.
- Chanclas de piscina para zona de duchas y piscina.
- Linterna frontal tipo "minero".
- Gafas de sol.
- Sombrero o gorra, gafas de sol, bañador y pañuelo grande para el cuello (para proteger pelo, cuello y cara del polvo). Recuerda llevar ropa y accesorios multiusos: un pareo puede servir como bufanda para el avión, como toalla y como conjunto de playa o piscina y también protectores del polvo en camión o 4x4.
- Gafas de repuesto si usas gafas o lentillas.
- 1 toalla.
- 1 toalla tipo microfibra.
- Jabón y champú sólidos si posible para evitar plástico (para las 2 noches en delta del Okavango).
- Productos de higiene: evitamos toallitas húmedas e intentamos sustituirlas por toallitas y pañuelos lavables.
- Bastoncillos de algodón y cepillos de dientes de madera en lugar de plástico.
- Repelente antimosquitos que contenga DEET (Diethyl-m-oluamide), mínimo 30%.
- Un tote-bag o bolsa de tela para evitar el uso bolsas de plástico, útil para la compra de bebidas, artesanía...
- Cantimplora (min. 1 litro) para aprovechar el agua que potabilizará vuestro guía. Sugerimos utilizar durante el viaje cantimploras reutilizables y no botellas de plástico de un solo uso. De esta manera ayudarás a reducir el consumo de plástico, mejorando el cuidado del medio ambiente.
- Crema solar con índice de protección alto (50/60). Para limitar su impacto sobre el medio ambiente, se aconseja elegir un protector solar certificado. Cuanto más naturales sean los materiales con los que está hecho el protector solar, más biodegradable será. Y cuanto más biodegradable sea, menos contaminará el medio ambiente. Un protector solar es menos dañino para el medio ambiente si contiene filtros UV minerales: dióxido de titanio y dióxido de zinc y que no tenga octinoxato y oxibenzona.  
Recuerde también esperar 30 minutos para que la crema se absorba completamente en su piel antes de ir a nadar o hacer una actividad acuática. Para limitar el uso de protector solar, también puedes protegerte usando ropa anti-UV, sombrero y gafas de sol.
- Prismáticos para los safaris (muy recomendables).
- Botiquín básico con las medicinas de uso personal si sigues algún tratamiento.
- Biodramina para aquellas personas propensas al mareo, tanto para los vuelos escénicos como para todas las salidas que hacemos en barcas y lanchas.
- Pilas de recambio / batería / tarjetas de memoria para vuestra cámara fotográfica. El día en Spitzkoppe (KANANGA CAVE CAMP) no podréis cargar baterías. El resto de los días podréis hacerlo en vuestras habitaciones, o en la recepción o en la cafetería de vuestro campamento o Tented camp. Consultad con vuestro guía. Siempre recomendamos llevar pilas recargables, pero si no los son acordaros de llevar las usadas de vuelta a España para reciclarlas
- Os recomendamos llevar vuestras cámaras en bolsas herméticas (tipo bolsa para congelar) para protegerlas del polvo, agua, arena...
- Fotocopia de documentos importantes (pasaporte, billete de avión, etc.).

- Gel desinfectante.
- Almohada de viaje (opcional), muy recomendable para los vuelos y trayectos en vehículos.
- Tratamiento antipalúdico (si os lo ha recetado un médico).
- 2 candados y 2 etiquetas (con vuestros nombres /apellidos y número de teléfono de contacto) para poner en vuestros equipajes.

Por lo contrario, recordad que:

- **X NO es necesario llevar esterilla o aislante.**

Nuestras rutas transcurren por lugares remotos e inhóspitos, siendo esta la esencia del viaje, donde las condiciones del mismo no son como en Europa. Estamos en plena naturaleza y podemos encontrar climatología cambiante, vías de circulación difíciles con baches y otros imprevistos. El polvo, arena, barro, golpes propios del trayecto en el vehículo, agua e, incluso, la fauna local, pueden dañar vuestros equipos electrónicos y equipaje recomendando que este último y el contenido del mismo no sean de primer uso.

Durante el itinerario realizamos actividades en el medio acuático, navegando por ríos, lagos o el mar. En estos casos vuestras pertenencias y equipos electrónicos, como teléfonos, tablets, cámaras u ordenadores se pueden mojar por olas o salpicaduras u otros por lo que recomendamos encarecidamente que los llevéis en todo momento protegidos con fundas impermeables o útiles similares destinados a tales efectos.

Recomendamos, asimismo, no llevar objetos de valor durante el transcurso del viaje o protegerlos adecuadamente no siendo KANANGA responsable de los eventuales daños que se produzcan en los mismos por causas que le son ajenas.

## OTROS GASTOS

Recomendamos llevar unos 350 dólares americanos para Cataratas Victoria y unos 530€ para el resto del viaje.

La cantidad de dinero dependerá de lo que cada persona gaste (visados, comidas no incluidas, bebidas, souvenirs, propinas etc....) y de las actividades opcionales que se quieran realizar en Ciudad del Cabo y en Cataratas Victoria, pero a continuación encontraréis unos consejos.

Aconsejamos que llevéis parte del dinero que penséis gastar en efectivo, es posible usar tarjetas de crédito en puntos concretos de la ruta (aeropuertos, Ciudad del Cabo, supermercados, restaurantes, algunos alojamientos...) y retirar dinero en cajeros. Recomendamos usar la tarjeta para algún imprevisto y ser muy cuidadosos donde utilizáis la tarjeta ya que se han dado casos de clonación de estas.

**Gastos en SUDÁFRICA:** Al llegar a Ciudad del Cabo cambiaremos euros por Rands sudafricanos. El Rand os servirá tanto para **Sudáfrica** como para **Namibia**, ya que son equivalentes en cambio. Recomendamos cambiar unos 280€ contra el rand sudafricano que utilizareis en Sudáfrica y Namibia.

En Ciudad del Cabo, no tenéis almuerzo y cenas incluidas. Tampoco las actividades opcionales y el transporte durante vuestro tiempo libre.

Además, debéis sumar una cena en Calvinia. En destino los precios de las comidas y bebidas son muy similares a los precios en España.

En Sudáfrica comer y beber no es caro, aunque depende del tipo de restaurante seleccionado, podéis comer desde una hamburguesa hasta una mariscada en los mejores restaurantes del continente en Ciudad del Cabo. Aquí tenéis algunos precios aproximados para que os hagáis una idea:

Cerveza o refresco	35 – 40 rands
Botella de vino	150 – 200 rands
Hamburguesa con patatas	120 – 150 rands
Un filete	200 – 250 rands
Comida en restaurante a la carta medio	350 – 400 rands
Comida en un restaurante barato fast food	150 rands

### Actividades opcionales:

Teleférico a Table Mountain (*)	450 rands
Bus turístico en Cape Town (1 día) desde	400 rands
Entrada al acuario de Cape Town	250 rands
Entrada Museo Arte contemporáneo africano Zeitz MOCAA (cerrado los lunes) <a href="https://zeitzmocaa.museum/">https://zeitzmocaa.museum/</a>	250 rands

(1 euro = 20,67 Rands).

(\*) El teleférico de Table Mountain cierra cada año por mantenimiento entre julio y agosto, consultar fechas de cierre.

### **Gastos en NAMIBIA:**

En Namibia, no están incluidas 2 cenas, una en Luderitz y una en Swakopmund, donde podréis degustar restaurantes para todos los gustos y los presupuestos.

**Gastos en BOTSWANA:** salvo algunas bebidas y propinas vais a tener pocas ocasiones de gastar dinero y no aconsejamos cambiar euros por pulas.

De manera opcional y según clima y disponibilidad existe la posibilidad de realizar un vuelo escénico en helicóptero en el delta. El coste depende del número de viajeros por helicóptero (220 US\$ por persona con un vuelo de 3 viajeros y de 30mn, 325 US\$ por persona con un vuelo de 2 viajeros por helicóptero, 650 USD por persona con un vuelo de tan solo 1 viajero por helicóptero).

**Gastos en ZIMBABWE:** En Cataratas Victoria se usa el dólar americano. Debéis cambiar euros a dólares americanos en España **antes de llegar en destino** (hay falta de dinero efectivo en Zimbabwe). **Es imprescindible que los dólares sean del año 2013** en adelante ya que en África existen muchos billetes falsos con fecha anterior y en muchos sitios los rechazarían. Recomendamos que llevéis billetes pequeños para vuestros gastos personales, muchos comercios locales no pueden devolver el cambio de importes grandes.

Os recomendamos llevar un mínimo de 350 dólares americanos en billetes pequeños para cubrir: 2 almuerzos – 1 cena – visado – entradas a cataratas Victoria. La última cena en Cataratas Victoria está incluida en el Victoria Falls hotel 5\* pero SIN bebidas.

### **A título indicativo os indicamos algunos precios (precios orientativos y sujetos a cambios):**

Visado Zimbabwe	30 US\$
*Entrada PN cataratas Victoria (lado Zimbabwe)	50 US\$
**Visita PN de las cataratas Victoria (lado Zambia)	30 US\$

**Incluimos el vuelo escénico en helicóptero sobre las cataratas Victoria y a elegir entre crucero o lancha pero cada viajero tendrá que pagar en destino las tasas locales para realizar estas actividades, un total de 40 US\$ por viajero (entrada PN cataratas y tasas vuelo).**

### **Ejemplos de algunas actividades opcionales que se pueden realizar en cataratas Victoria:**

Rafting por el Zambeze	139 - 150 US\$ (+ 10 US\$ entrada parque nacional)
Puenting	168 US\$
Tirolina a partir de	50 US\$
Teatro musical "Simunye"	65 US\$
(***) Visita proyecto " <a href="#">El Ojo de un Elefante</a> "	128 US\$

Las actividades opcionales se contratan en destino y se pueden pagar en euros.

Para más información podéis consultar el siguiente link: [Experience - Shearwater Victoria Falls](#)

Son solo algunos ejemplos. Nuestro guía os informará con más detalle sobre las diferentes opciones. Algunas actividades promocionan la interacción con animales pero lo desaconsejamos por tener efectos negativos sobre la fauna y suelen fomentar el tráfico de animales salvajes.

(\*) Horarios parque nacional Cataratas Victoria (Zimbabwe):

- Del 1 de mayo al 31 agosto: de 6h30 a 18h00
- Del 1 de septiembre al 30 de abril: de 6h00 a 18h00

(\*\*) La vista más impresionante de las cataratas Victoria es desde el helicóptero (incluido ) y desde el lado de Zimbabwe pero si queréis ir, de manera opcional, a Zambia para ver las cataratas, tenéis que pedir e visado de doble entrada a Zimbabwe (45USD en lugar de 30USD) el día nº26 de la ruta y tener en cuenta en este caso, los requisitos de entrada Zambia y los costes adicionales (visado, transportes, entrada al parque nacional de las cataratas del lado de Zambia.)

(\*\*\*) Kananga realizará una donación a la ONG Elephant Crew por cada viajero que visite Cataratas Victoria en uno de nuestros grupos. Para más información sobre las labores de conservación, formación y sensibilización realizada por Elephant Crew puedes consultar su web en <https://www.elecrew.org/>

**Recomendamos leer detenidamente las condiciones de los seguros de viaje que se os han ofrecido en el apartado de Seguros. Algunas actividades opcionales de riesgo no están cubiertas por el seguro de viaje y podéis valorar contratar un seguro para actividades opcionales de riesgo con las coberturas y condiciones que se os han ofrecido en el apartado de Seguros (65€ pp).**

**Nota: Los precios de esta sección son aproximados y están sujetos a cambios.**

## CLIMA

Okavango es una ruta que nos permitirá explorar países y regiones muy variados, tanto climatológicamente como paisajísticamente (desiertos, costas, montañas, humedales...), por lo que nos ofrecerá la posibilidad de encontrar animales tan distintos como leones marinos, geckos, orix, jirafas, leones, elefantes o hipopótamos, pero también nos impone llevar ropa adecuada a todos estos cambios. En África austral las estaciones climáticas siguen el ciclo opuesto a las que tenemos en Europa, en los meses de verano de España es invierno en África austral.

El sol es más intenso que en España: recomendamos llevar protección solar de factor alto (50/60).

La temporada seca se extiende aproximadamente de abril a noviembre. A la excepción de Ciudad del Cabo que se ubica en la costa, el riesgo de encontrar lluvias es muy bajo durante los meses de junio a octubre. En noviembre las lluvias pueden ser ocasionales y en diciembre empieza la temporada de lluvias.

Es una zona que tiene bastante contraste térmico; a primera hora de la mañana y a última hora de la tarde, las temperaturas son bajas, por lo que hay que ir preparado. Esta tendencia se acentúa con más intensidad en la primera parte del viaje en Namibia, donde las temperaturas nocturnas pueden bajar hasta los 0°C en julio y agosto, no así durante el día, en que acostumbran a ser cálidas ya que nos moveremos por zonas desérticas y áridas (20/25°C en julio agosto / alrededor de 30/35°C los meses de septiembre, octubre, noviembre). Conforme subimos hacia el Norte, las temperaturas son cada vez más altas, sobre todo en Botswana y Zimbabwe.

De todas formas, esto variará dependiendo del mes en el que se viaje.

**Junio/julio/agosto:** son los meses de invierno en los que puede haber algún día realmente frío (sobre todo en Ciudad del Cabo, el Sur y la costa de Namibia). Temperaturas a mediodía agradables (aprox. 20°C/25°C) pero madrugadas/noches muy frías con temperaturas que pueden bajar en ocasiones hasta 0°C/-5°C.

*Es necesario llevar **ropa de abrigo adecuada para un clima de absoluto invierno (un anorak y un foro polar)**. Durante el día podréis llevar ropa más fina para aprovechar los días soleados y las temperaturas agradables.*

En **septiembre/octubre** empieza la primavera, los días son más largos y las temperaturas van subiendo (en torno a 33°C/40°C) y noches más cálidas; aunque hay que tener en cuenta, que igual que en Europa, esta estación se caracteriza por el tiempo variable y todavía puede haber algún día frío.

*Para estos meses recomendamos llevar ropa de manga corta y pantalones largos y cortos durante el día y también tener algo de ropa de abrigo para las noches y las madrugadas como un foro polar, un jersey y un chubasquero: hay que tener en cuenta que todas las actividades se realizan en vehículos abiertos y el traslado en barco por el río Zambeze y el safari nocturno en Nkasa exigen llevar algo de ropa de abrigo incluso durante los meses más calurosos.*

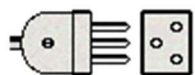
**Noviembre** es un mes que se caracteriza por temperaturas altas durante el día. Por la noche las temperaturas bajan.

Para más información sobre el tiempo en estos países podéis consultar la página web: [www.worldweather.org](http://www.worldweather.org)

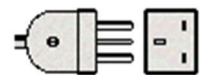
## ENCHUFES

Normalmente los enchufes en esta ruta son del tipo:

M (3 clavijas redondas con diferente separación) en Sudáfrica y Namibia



y G (tipo inglés) en el resto de los países



Los adaptadores para estos enchufes se pueden comprar en destino en Ciudad del Cabo y el guía os indicará el mejor lugar para comprarlos en cada caso.

## **FORMULARIO DE INFORMACIÓN NORMALIZADA PARA CONTRATOS DE VIAJE COMBINADO**

La combinación de servicios de viaje que se le ofrece es un viaje combinado en el sentido del texto refundido de la Ley General para la Defensa de los Consumidores y Usuarios y otras leyes complementarias, aprobado por Real Decreto Legislativo 1/2007, de 16 de noviembre.

Por lo tanto, usted gozará de todos los derechos que se aplican en el marco de la Unión Europea a los viajes combinados. La(s) empresa(s) EXPEDICIÓN PRIVADA TRANSAFRICANA será(n) plenamente responsable(s) de la correcta ejecución del viaje combinado en su conjunto.

Además, como exige la legislación, la(s) empresa(s) EXPEDICIÓN PRIVADA TRANSAFRICANA está(n) cubierta(s) por una garantía para reembolsarle los pagos realizados y, si el transporte está incluido en el viaje, asegurar su repatriación en caso de que incurra(n) en insolvencia.

Principales derechos en virtud del texto refundido de la Ley General para la Defensa de los Consumidores y Usuarios y otras leyes complementarias, aprobado por Real Decreto Legislativo 1/2007, de 16 de noviembre:

- Los viajeros recibirán toda la información esencial sobre el viaje combinado antes de celebrar el contrato de viaje combinado.
- Siempre habrá como mínimo un empresario responsable de la correcta ejecución de todos los servicios de viaje incluidos en el contrato.
- Se proporcionará a los viajeros un número de teléfono de emergencia o los datos de un punto de contacto donde puedan contactar con el organizador y, en su caso, con el minorista.
- Los viajeros podrán ceder el viaje combinado a otra persona, con un preaviso razonable y, en su caso, con sujeción al pago de gastos adicionales.
- El precio del viaje combinado solo se podrá aumentar si se producen gastos específicos (por ejemplo, en los precios de combustible) y está expresamente estipulado en el contrato, y en ningún caso en los últimos veinte días anteriores al inicio del viaje combinado. Si el aumento de precio excede del ocho por ciento del precio del viaje combinado, el viajero podrá poner fin al contrato. Si el organizador se reserva el derecho de aumentar el precio, el viajero tendrá derecho a una reducción del precio si disminuyen los gastos correspondientes.
- Los viajeros podrán poner fin al contrato sin pagar ninguna penalización y obtener el reembolso completo de todos los pagos realizados si se modifica significativamente alguno de los elementos esenciales del viaje combinado que no sea el precio. Si el empresario responsable del viaje combinado lo cancela antes de su inicio, los viajeros tendrán derecho al reembolso de los pagos realizados y, cuando proceda, a una compensación.
- En circunstancias excepcionales, por ejemplo en caso de que en el lugar de destino existan graves problemas de seguridad que puedan afectar al viaje combinado, los viajeros podrán poner fin al contrato antes del inicio del viaje combinado, sin pagar ninguna penalización.
- Además, los viajeros podrán poner fin al contrato en cualquier momento antes del inicio del viaje combinado mediante el pago de una penalización por terminación que sea adecuada y justificable.
- Si, después del inicio del viaje combinado, no pueden prestarse elementos significativos del mismo, deberán ofrecerse al viajero fórmulas alternativas adecuadas, sin coste adicional. Los viajeros podrán poner fin al contrato sin pagar ninguna penalización en caso de no ejecución de los servicios cuando ello afecte sustancialmente a la ejecución del viaje combinado y el organizador y, en su caso, el minorista no consigan solucionar el problema.
- Los viajeros también tendrán derecho a una reducción del precio y/o a una indemnización por daños y perjuicios en caso de no ejecución o ejecución incorrecta de los servicios de viaje.
- El organizador y el minorista deberán proporcionar asistencia al viajero en caso de que este se encuentre en dificultades.

Si el organizador o el minorista incurren en insolvencia se procederá al reembolso de los pagos. En caso de que el organizador o, en su caso, el minorista incurran en insolvencia después del inicio del viaje combinado y este incluya el transporte, se garantizará la repatriación de los viajeros. EXPEDICIÓN PRIVADA TRANSAFRICANA ha suscrito una garantía de protección frente a la insolvencia con CATALANA OCCIDENTE S.A. DE SEGUROS Y REASEGUROS - Avda. Barnils, 63 - 08174 Sant Cugat del Vallés. Telf 932 220 212- NIF A28119220

Si se deniegan servicios debido a la insolvencia de EXPEDICIÓN PRIVADA TRANSAFRICANA, los viajeros podrán ponerse en contacto con dicha entidad o, en su caso, con la autoridad competente.

Texto refundido de la Ley General para la Defensa de los Consumidores y Usuarios y otras leyes complementarias, aprobado por Real Decreto Legislativo 1/2007, de 16 de noviembre (<https://www.boe.es/buscar/act.php?id=BOE-A-2007-20555>).

## **CONDICIONES GENERALES DEL CONTRATO DE VIAJE COMBINADO**

### **a) Contratación del viaje combinado**

#### **1. Información precontractual**

1. Antes de que el viajero quede obligado por cualquier contrato de viaje combinado u oferta correspondiente, la agencia organizadora o, en su caso, la agencia minorista, entregarán al viajero el formulario de información normalizada para los contratos de viaje combinado, así como el resto de características e información del viaje de acuerdo con lo establecido en la legislación vigente.

2. Las personas con movilidad reducida que deseen recibir información precisa sobre la idoneidad del viaje de acuerdo con sus necesidades especiales, a fin de valorar la posibilidad y viabilidad de contratar el viaje de acuerdo con las características del mismo, deberán poner en conocimiento de la agencia organizadora o, en su caso, la agencia minorista, tal situación para que se les pueda facilitar información a tal efecto.

Según lo establecido en el Reglamento CE 1107/2006, se entiende como persona de movilidad reducida, toda persona cuya movilidad para participar en el viaje se halle reducida por motivos de discapacidad física (sensorial o locomotriz, permanente o temporal), discapacidad o deficiencia intelectual, o cualquier otra causa de discapacidad, o por la edad, y cuya situación requiera

una atención adecuada y la adaptación a sus necesidades particulares del servicio puesto a disposición de los demás participantes en el viaje.

3. La información precontractual facilitada al viajero conforme a los apartados a), c), d), e) y g) del artículo 153.1 del Real Decreto Legislativo 1/2007, formará parte integrante del contrato de viaje combinado y no se modificará salvo que la agencia de viajes y el viajero lo acuerden expresamente. La agencia organizadora y, en su caso, la agencia minorista, antes de celebrarse el contrato de viaje combinado, comunicarán al viajero de manera clara, comprensible y destacada, todos los cambios de la información precontractual.

## **2. Información sobre disposiciones aplicables a pasaportes, visados y vacunas**

1. La agencia tiene el deber de informar sobre las formalidades sanitarias necesarias para el viaje y la estancia, así como sobre las condiciones aplicables a los viajeros en materia de pasaportes y de visados, incluido el tiempo aproximado para la obtención de los visados, y responderá de la corrección de la información que facilite.

2. El viajero deberá obtener la documentación necesaria para realizar el viaje, incluido el pasaporte y los visados y la referida a las formalidades sanitarias. Todos los daños que puedan derivarse de la falta de esa documentación serán de su cuenta, y en particular, los gastos producidos por la interrupción del viaje y su eventual repatriación.

3. Si la agencia acepta el encargo del viajero de tramitar los visados necesarios para alguno de los destinos previstos en el itinerario, podrá exigir el cobro del coste del visado así como de los gastos de gestión por los trámites que deba realizar ante la representación diplomática o consular correspondiente.

En este caso, la agencia responderá de los daños que le sean imputables.

## **3. Solicitud de reserva**

1. El viajero que desea contratar un viaje combinado realiza una "solicitud de reserva". Tras esa solicitud, la agencia minorista o, en su caso, la agencia organizadora, se comprometen a realizar las gestiones oportunas para obtener la confirmación de la reserva.

2. Si el viajero solicita la elaboración de una propuesta de un viaje combinado a medida, la agencia podrá exigir el abono de una cantidad para la confección del proyecto. Si el viajero acepta la oferta de viaje combinado elaborada por la agencia, la suma entregada se imputará al precio del viaje.

3. Si la agencia ha aceptado gestionar la reserva será responsable de los errores técnicos que se produzcan en el sistema de reservas que le sean atribuibles y de los errores cometidos durante el proceso de reserva.

4. La agencia no será responsable de los errores de la reserva atribuibles al viajero o que sean causados por circunstancias inevitables y extraordinarias.

## **4. Confirmación de la reserva**

La perfección del contrato de viaje combinado se produce con la confirmación de la reserva. Desde ese instante el contrato de viaje combinado es de obligado cumplimiento para ambas partes.

## **5. Calendario de pago**

1. En el momento de la confirmación de la reserva el consumidor deberá abonar el 40 % del precio del viaje combinado, salvo que en el contrato de viaje combinado se establezca un importe distinto.

2. El pago del precio restante deberá efectuarse a más tardar 30 días antes de la salida, salvo que en el contrato de viaje combinado se establezca un calendario de pagos distinto.

3. Si el viajero no cumple con el calendario de pagos, la agencia podrá resolver el contrato y aplicar las reglas establecidas para la resolución del viaje por el viajero antes de la salida prevista en la Cláusula 13.

## **b) Reglas aplicables a las prestaciones del viaje combinado**

### **6. Prestaciones**

Las prestaciones que integran el contrato de viaje combinado resultan de la información proporcionada al consumidor en la información precontractual y no se modificarán salvo que la agencia de viajes y el viajero lo acuerden expresamente según lo previsto en la Cláusula 1.3.

Con antelación al inicio del viaje, la agencia de viajes proporcionará al viajero los recibos, vales y billetes necesarios para la prestación de servicios.

### **7. Alojamiento**

Salvo que otra cosa se indique en la información precontractual o en las condiciones particulares del contrato:

a) En relación con aquellos países en los que existe clasificación oficial de establecimientos hoteleros o de cualquier otro tipo de alojamiento, el folleto recoge la clasificación turística que se otorga en el correspondiente país.

b) El horario de ocupación de las habitaciones depende de las normas establecidas en cada país y alojamiento.

c) Las habitaciones o camarotes triples o cuádruples son generalmente habitaciones dobles a las que se añade una o dos camas, que suelen ser un sofá-cama o un plegatín, excepto en ciertos establecimientos donde en lugar de camas adicionales se emplean dos camas más grandes.

### **8. Transporte**

1. El viajero debe presentarse en el lugar indicado para la salida con la antelación indicada por la agencia de viajes.

2. La pérdida o daño que se produzca en relación con el equipaje de mano u otros objetos que el viajero lleve consigo serán de su exclusiva cuenta y riesgo mientras se encuentren bajo la custodia del viajero.

## **9. Otros servicios**

1. Por regla general, el régimen de pensión completa incluye desayuno continental, almuerzo, cena y alojamiento. El régimen de media pensión, salvo que se indique de otro modo, incluye desayuno continental, cena y alojamiento. Por regla general, dichas comidas no incluyen las bebidas.

2. Las dietas especiales (vegetarianas o de regímenes especiales) sólo se garantizan si así constan en las necesidades especiales aceptadas por el organizador en el contrato de viaje combinado.

3. La presencia de mascotas sólo será aceptada si así consta en las necesidades especiales aceptadas por el organizador en el contrato de viaje combinado.

## **c) Derechos y obligaciones de las partes antes del inicio del viaje**

### **10. Modificación del contrato**

1. La agencia organizadora sólo podrá modificar las cláusulas del contrato antes del inicio del viaje si el cambio es insignificante y la propia agencia organizadora o, en su caso, la agencia minorista, informan al viajero de dicho cambio en soporte duradero de manera clara, comprensible y destacada.

2. Si antes del inicio del viaje la agencia organizadora se ve obligada a realizar cambios sustanciales de alguna de las principales características de los servicios del viaje o no puede cumplir con algún requisito especial del viajero previamente aceptado, la agencia organizadora o, en su caso, la agencia minorista lo pondrá en conocimiento del viajero sin demora, de forma clara, comprensible y destacada, en soporte duradero y la comunicación deberá contener:

- Las modificaciones sustanciales propuestas y, si procede, su repercusión en el precio;
- Un plazo razonable para que el viajero informe de su decisión;
- La indicación de que si el viajero no comunica la decisión en el plazo indicado se entenderá que rechaza la modificación sustancial y que, por lo tanto, opta por resolver el contrato sin penalización alguna; y
- Si la agencia puede ofrecerlo, el viaje combinado substitutivo ofrecido y su precio.

El viajero podrá optar entre aceptar la modificación propuesta o resolver el contrato sin penalización. Si el viajero opta por resolver el contrato podrá aceptar un viaje combinado substitutivo que, en su caso, le ofrezca la agencia organizadora o la agencia minorista. Dicho viaje substitutivo deberá ser, a ser posible, de calidad equivalente o superior.

Si la modificación del contrato o el viaje substitutivo dan lugar a un viaje de calidad o coste inferior, el viajero tiene derecho a una reducción adecuada del precio.

En el caso de que el viajero opte por resolver el contrato sin penalización o no acepte el viaje combinado substitutivo ofrecido, la agencia organizadora o, en su caso, la agencia minorista, reembolsarán todos los pagos realizados en concepto del viaje, en un plazo no superior a catorce días naturales a partir de la fecha de resolución del contrato. A estos efectos, se aplicará lo dispuesto en los apartados 2 al 6 de la Cláusula 22.

### **11. Revisión del precio**

1. Los precios sólo podrán incrementarse por parte de la agencia hasta los 20 días naturales previos a la salida. Además, dicho incremento sólo se podrá llevar a cabo para ajustar el importe del precio del viaje a las variaciones:

- a) De los tipos de cambio de divisa aplicables al viaje organizado.
- b) Del precio de los transportes de pasajeros derivado del combustible o de otras formas de energía.
- c) Del nivel de los impuestos o tasas sobre los servicios de viaje incluidos en el contrato, exigidos por terceros que no están directamente involucrados en la ejecución del viaje combinado, incluidas las tasas, impuestos y recargos turísticos, de aterrizaje y de embarque o desembarque en puertos y aeropuertos.

2. En el contrato se indicará la fecha en la que se han calculado los conceptos expuestos en el apartado anterior para que el viajero tenga conocimiento de la referencia para calcular las revisiones de precio.

3. La agencia organizadora o, en su caso, la agencia minorista notificarán el aumento al viajero, de forma clara y comprensible, con una justificación de este incremento y le proporcionarán su cálculo en soporte duradero a más tardar 20 días antes del inicio del viaje.

4. Sólo en el supuesto de que el incremento del precio suponga un aumento superior al 8% del precio del viaje, el viajero podrá resolver el contrato sin penalización. En tal caso será aplicable lo dispuesto en la Cláusula 10.

5. El viajero tendrá derecho a una reducción del precio del viaje por variaciones producidas en los conceptos detallados en los apartados a), b) y c) de la Cláusula 11.1. En tales casos, la agencia organizadora y, en su caso, la agencia minorista, de dicha reducción del precio deducirán los gastos administrativos reales de reembolso al viajero.

### **12. Cesión de la reserva**

1. El viajero podrá ceder su reserva a una persona que reúna todas las condiciones requeridas, en el folleto, programa u oferta de viaje combinado y en el contrato, para realizar el viaje combinado.

2. La cesión deberá ser comunicada, en soporte duradero, a la agencia organizadora o, en su caso, a la agencia minorista, con una antelación mínima de 7 días naturales a la fecha de inicio del viaje, la cual únicamente podrá repercutir al viajero los costes efectivamente soportados a causa de la cesión.

3. En todo caso, el viajero y la persona a quien haya cedido la reserva responden solidariamente ante la agencia del pago del resto del precio, así como de cualquier comisión, recargo y otros costes adicionales que pudiera haber causado la cesión.

### **13. Resolución del viaje por el viajero antes de la salida del viaje**

1. El viajero podrá resolver el contrato en cualquier momento previo al inicio del viaje y en tal caso, la agencia organizadora o, en su caso, la agencia minorista, podrán exigirle que pague una penalización que sea adecuada y justificable. En el contrato se podrá especificar una penalización tipo que sea razonable basada en la antelación de la resolución del contrato con respecto al inicio del viaje y en el ahorro de costes y los ingresos esperados por la utilización alternativa de los servicios de viaje.

Si en el contrato no se prevé una penalización tipo, el importe de la penalización por la resolución equivaldrá al precio del viaje combinado menos el ahorro de costes y los ingresos derivados de la utilización alternativa de los servicios de viaje.

Por lo que en tales casos, la agencia organizadora o, en su caso, la agencia minorista, reembolsará cualquier pago que se hubiera realizado por el viaje combinado, menos la penalización correspondiente.

2. No obstante, si concurren circunstancias inevitables y extraordinarias en el destino o en las inmediaciones que afecten significativamente a la ejecución del viaje o al transporte de los pasajeros al lugar de destino, el viajero podrá resolver el contrato antes de su inicio sin penalización alguna y con derecho a reembolso de todos los pagos a cuenta del viaje que hubiera efectuado.

3. Dichos reembolsos o devoluciones, se realizarán al viajero, descontando la penalización correspondiente en el caso del apartado 1 anterior, en un plazo no superior a 14 días naturales después de la terminación del contrato de viaje combinado.

### **14. Cancelación de viaje por el organizador antes de la salida del viaje**

Si la agencia organizadora, cancela el contrato por causas no imputables al viajero, deberá reintegrar la totalidad de los pagos realizados por el viajero en un plazo no superior a 14 días naturales desde la terminación del contrato. La agencia organizadora no será responsable de pagar ninguna compensación adicional al viajero si la cancelación se debe a que:

a) El número de personas inscritas para el viaje combinado es inferior al número mínimo especificado en el contrato y la agencia organizadora, o en su caso, la agencia minorista, notifican al viajero la cancelación en el plazo fijado en el mismo, que a más tardar será de:

- o 20 días antes del inicio en caso de viajes de más de 6 días de duración.
- o 7 días en viajes de entre 2 y 6 días.
- o 48 horas en viajes de menos de 2 días.

b) El organizador se ve en imposibilidad de ejecutar el contrato por circunstancias inevitables y extraordinarias y se notifica la cancelación al viajero sin demora indebida antes del inicio del viaje combinado.

### **15. Desistimiento antes del inicio del viaje en contratos celebrados fuera del establecimiento**

En el caso de contratos celebrados fuera del establecimiento (entendiéndose como tales aquellos definidos en el artículo 92.2 del Real Decreto Legislativo 1/2007), el viajero podrá desistir del viaje contratado por cualquier causa y sin penalización, con derecho a devolución del precio abonado en concepto del viaje, dentro de los 14 días siguientes a la celebración del contrato.

d) Derechos y obligaciones de las partes después del inicio del viaje

### **16. Deber de comunicación cualquier falta de conformidad del contrato**

Si el viajero observa que cualquiera de los servicios incluidos en el viaje no se ejecuta de conformidad con el contrato, el viajero deberá informar de la falta de conformidad a la agencia organizadora o, en su caso, a la agencia minorista sin demora indebida, teniendo en cuenta las circunstancias del caso.

Se entiende como falta de conformidad, la no ejecución o la ejecución incorrecta de los servicios de viaje incluidos en un contrato de viaje combinado.

### **17. Subsanación cualquier falta de conformidad del contrato y no prestación, según lo convenido en el contrato, de una parte significativa de los servicios de viaje**

1. Si cualquiera de los servicios incluidos en el viaje no se ejecuta de conformidad con el contrato, la agencia organizadora y, en su caso, la agencia minorista, deberán subsanar la falta de conformidad, excepto si resulta imposible o tiene un coste desproporcionado, teniendo en cuenta la gravedad de la falta de conformidad y el valor de los servicios del viaje afectados. En caso de que no se subsane la falta de conformidad será de aplicación lo dispuesto en la Cláusula 22.

2. Si no concurre ninguna de las excepciones anteriores y una falta de conformidad no se subsana en un plazo razonable establecido por el viajero o la agencia se niega a subsanarla o requiere de solución inmediata, el propio viajero podrá hacerlo y solicitar el reembolso de los gastos necesarios a tal efecto.

3. Cuando una proporción significativa de los servicios del viaje no pueda prestarse según lo convenido en el contrato, la agencia organizadora o, en su caso, la agencia minorista, ofrecerán sin coste adicional fórmulas alternativas adecuadas para la normal continuación del viaje y, también, cuando el regreso del viajero al lugar de salida no se efectúe según lo acordado.

Dichas fórmulas alternativas, a ser posible, deberán ser de calidad equivalente o superior y si fueran de calidad inferior, la agencia organizadora o, en su caso, la agencia minorista aplicarán una reducción adecuada del precio.

El viajero sólo podrá rechazar las alternativas ofrecidas si no son comparables a lo acordado en el viaje combinado o si la reducción de precio es inadecuada.

4. Cuando una falta de conformidad afecte sustancialmente a la ejecución del viaje y la agencia organizadora o, en su caso, la agencia minorista no la hayan subsanado en un plazo razonable establecido por el viajero, éste podrá poner fin al contrato sin

pagar ninguna penalización y solicitar, en su caso, tanto una reducción del precio como una indemnización por los daños y perjuicios causados, de acuerdo con lo establecido en la Cláusula 22.

5. Si no es posible encontrar fórmulas de viaje alternativas o el viajero rechaza por no ser comparables a lo acordado en el viaje o por ser inadecuada la reducción de precio ofrecida, el viajero tendrá derecho, tanto a una reducción de precio como a una indemnización por daños y perjuicios, sin que se ponga fin al contrato de viaje combinado, de acuerdo con lo establecido en la Cláusula 22.

6. En los casos detallados en los apartados 4 y 5 anteriores, si el viaje combinado incluye el transporte de pasajeros, la agencia organizadora y, en su caso, la agencia minorista, estarán también obligadas a ofrecer la repatriación al viajero en un transporte equivalente sin dilaciones indebidas y sin coste adicional.

#### **18. Imposibilidad de garantizar retorno según lo previsto en el contrato por circunstancias inevitables y extraordinarias**

1. Si es imposible garantizar el retorno del viajero según lo previsto en el contrato debido a circunstancias inevitables y extraordinarias, la agencia organizadora o, en su caso, la agencia minorista, asumirán el coste del alojamiento que sea necesario, de ser posible de categoría equivalente, por un período no superior a tres noches por viajero, salvo que en la normativa europea de derechos de los pasajeros se establezca un período distinto.

2. La limitación de costes establecida en el apartado anterior no será aplicable a las personas con discapacidad o movilidad reducida (tal y como se definen en la Cláusula 1.2 anterior) ni a sus acompañantes, a mujeres embarazadas, a menores no acompañados, ni tampoco a las personas con necesidad de asistencia médica específica, si sus necesidades particulares han sido participadas a la agencia organizadora o, en su caso, a la agencia minorista, al menos 48 horas antes del inicio del viaje.

#### **19. Deber de colaboración del viajero al normal desarrollo del viaje**

El viajero deberá seguir las indicaciones que le facilite la agencia organizadora, la minorista o sus representantes locales para la adecuada ejecución del viaje, así como a las reglamentaciones que son de general aplicación a los usuarios de los servicios comprendidos en el viaje combinado. En particular, en los viajes en grupo guardará el debido respeto a los demás participantes y observará una conducta que no perjudique el normal desarrollo del viaje.

#### **20. Deber de asistencia de la agencia**

1. La agencia organizadora y, en su caso, la agencia minorista, están obligadas a proporcionar una asistencia adecuada y sin demora indebida al viajero en dificultades, especialmente en el caso de circunstancias extraordinarias e inevitables.

2. En concreto dicha asistencia debe consistir en:

- a) Suministro de información adecuada de servicios sanitarios, autoridades locales y asistencia consular; y
- b) Asistencia al viajero para establecer comunicaciones a distancia y la ayuda para encontrar fórmulas alternativas.

3. Si la dificultad se ha originado intencionadamente o por negligencia del viajero, la agencia organizadora y, en su caso la agencia minorista, podrán facturar un recargo razonable por dicha asistencia al viajero. Dicho recargo no podrá superar los costes reales en los que haya incurrido la agencia.

e) Responsabilidad contractual por cumplimiento defectuoso o incumplimiento

#### **21. Responsabilidad de las agencias de viaje.**

1. La agencia organizadora y la agencia minorista responderán frente al viajero del correcto cumplimiento de los servicios de viaje incluidos en el contrato en función de las obligaciones que les correspondan por su ámbito de gestión del viaje combinado, con independencia de que estos servicios los deban ejecutar ellos mismos u otros prestadores.

2.No obstante lo anterior, el viajero podrá dirigir las reclamaciones por el incumplimiento o cumplimiento defectuoso de los servicios que integran el viaje combinado indistintamente ante la agencia organizadora o la agencia minorista, que quedarán obligadas a informar sobre el régimen de responsabilidad existente, tramitar la reclamación de forma directa o mediante remisión a quien corresponda en función del ámbito de gestión, así como a informar de la evolución de la misma al viajero aunque esté fuera de su ámbito de gestión.

3.La falta de gestión de la reclamación por parte de la agencia minorista supondrá que deberá responder de forma solidaria con la agencia organizadora frente al viajero del correcto cumplimiento de las obligaciones del viaje combinado que correspondan a la agencia de viajes organizadora por su ámbito de gestión. De igual modo, la falta de gestión de la reclamación por parte de la agencia organizadora supondrá que deberá responder de forma solidaria con la agencia minorista frente al viajero del correcto cumplimiento de las obligaciones del viaje combinado que correspondan a la agencia minorista por su ámbito de gestión.

En estos supuestos, le corresponderá a la agencia minorista o a la agencia organizadora, en su caso, la carga de la prueba de que ha actuado diligentemente en la gestión de la reclamación y, en cualquier caso, que ha iniciado la gestión de la misma con carácter inmediato tras su recepción.

4.La agencia de viajes que responda de forma solidaria ante el viajero por la falta de gestión de la reclamación tendrá el derecho de repetición frente a la agencia organizadora o la agencia minorista a la que le sea imputable el incumplimiento o cumplimiento defectuoso del contrato en función de su respectivo ámbito de gestión del viaje combinado.

5.Cuando una agencia organizadora o una agencia minorista abone una compensación, en función de su ámbito de gestión, conceda una reducción del precio o cumpla las demás obligaciones que impone esta ley, podrá solicitar el resarcimiento a terceros que hayan contribuido a que se produjera el hecho que dio lugar a la compensación, a la reducción del precio o al cumplimiento de otras obligaciones

## **22. Derecho a reducción del precio, indemnización y limitaciones**

1. El viajero tendrá derecho a una reducción del precio adecuada por cualquier periodo durante el cual haya habido una falta de conformidad.
2. El viajero tendrá derecho a recibir una indemnización adecuada del organizador o, en su caso, del minorista por cualquier daño o perjuicio que sufra como consecuencia de cualquier falta de conformidad del contrato.
3. El viajero no tendrá derecho a una indemnización por daños y perjuicios si el organizador o, en su caso, el minorista, demuestran que la falta de conformidad es:
  - a) Imputable al viajero;
  - b) Imputable a un tercero ajeno a la prestación de los servicios contratados e imprevisible o inevitable; o,
  - c) Debida a circunstancias inevitables y extraordinarias.
4. Cuando las prestaciones del contrato de viaje combinado estén regidas por convenios internacionales, las limitaciones acerca del alcance o condiciones de pago de indemnizaciones por los prestadores de servicios incluidos en el viaje aplicarán a las agencias organizadoras y agencias minoristas.
5. Cuando las prestaciones del contrato de viaje combinado no estén regidas por convenios internacionales: (i) no se podrán limitar contractualmente las indemnizaciones que en su caso pueda corresponder pagar a la agencia por daños corporales o por perjuicios causados de forma intencionada o por negligencia; y (ii) el resto de indemnizaciones que puedan tener que pagar las agencias quedarán limitadas al triple del precio total del viaje combinado.
6. La indemnización o reducción de precio concedida en virtud del Real Decreto Legislativo 1/2007 y la concedida en virtud de los reglamentos y convenios internacionales relacionados en el artículo 165.5 del mismo Real Decreto Legislativo 1/2007, se deducirán una de la otra a fin de evitar exceso de indemnización.
- f) Reclamaciones y acciones derivadas del contrato

## **23. Ley Aplicable**

Este contrato de viaje combinado se rige por lo acordado entre las partes y por lo establecido en estas condiciones generales, en las normas autonómicas vigentes y aplicables, así como por lo dispuesto en el Real Decreto Legislativo 1/2007, de 16 de noviembre por el que se aprueba el texto refundido de la Ley General para la defensa de los consumidores y los usuarios y otras leyes complementarias.

## **24. Reclamaciones a la agencia**

1. Sin perjuicio de las acciones legales que le asisten, el viajero podrá efectuar por escrito reclamaciones por la no ejecución o la ejecución deficiente del contrato ante la agencia minorista y/o la agencia organizadora minorista detallista y/u organizadora a las direcciones postales y/o direcciones de correo electrónico informadas por las agencias de viajes a tal efecto.
2. En el plazo máximo de 30 días, la agencia deberá contestar por escrito las reclamaciones formuladas.

## **25. Resolución alternativa de conflictos**

1. En cualquier momento, el consumidor y la agencia podrán recabar la mediación de la administración competente o de los organismos que se constituyan a tal efecto para hallar por sí mismas una solución del conflicto que sea satisfactoria para ambas partes.
2. El consumidor podrá dirigir sus reclamaciones a la Junta Arbitral de Consumo que sea competente. El conflicto se podrá someter a arbitraje si la agencia reclamada se hubiese adherido previamente al sistema arbitral de consumo (en cuyo caso la agencia avisará debidamente de ello al consumidor) o, si la agencia pese a no estar adherida acepta la solicitud de arbitraje del consumidor. No pueden ser objeto del arbitraje de consumo las reclamaciones en las que concurran intoxicación, lesión, muerte o existan indicios racionales de delito. En caso de celebrarse un arbitraje de consumo, el laudo que dicte el tribunal arbitral designado por la Junta Arbitral de Consumo resolverá la reclamación presentada con carácter definitivo y será vinculante para ambas partes.
3. Si la agencia organizadora y/o, en su caso, la agencia minorista, están adheridas a algún sistema de resolución alternativa de litigios o están obligadas a ello por alguna norma o código de conducta, informarán de tal circunstancia al viajero antes de la formalización del contrato de viaje combinado.

## **26. Acciones judiciales**

1. Si la controversia no está sometida a arbitraje de consumo, el viajero podrá reclamar en vía judicial.
2. Las acciones judiciales derivadas del contrato de viaje combinado prescriben por el transcurso del plazo de dos años.

**Edición 25 de marzo de 2026**

**VIT - VIATGES INDEPENDENTS I TREKKINGS, S.L. - NIF B65196164 - Domicilio social: Av. Diagonal 337, 08037 Barcelona  
Teléfono: 93 454 37 03 - E-mail: bcn@viatgesindependents.cat - www.viatgesindependents.cat**